



LE CŒUR DU FOOTBALL FEMININ



## NEWSLETTER OL ANG'ELLES

N°1 – 30.09.2016



### Le mot de ...

#### L'équipe « OL ANG'ELLES News »

Notre souhait :

- Vous faire partager ce que nous vivons avec l'association : déplacements, rencontres, grands événements...
- Evoquer la vie de l'OL féminin, avec des infos, des portraits et interviews des joueuses, des entraîneurs, du staff, des « coups de projo », des comptes rendus d'entraînements, un suivi d'anciennes joueuses, quelques rétros, traiter certains dossiers chauds...
- Faire mieux connaître l'OL Academy féminine, avec infos, portraits...

Plus soucieux d'apporter des infos que de faire de la littérature, notre ton sera positif, vivant, les sujets seront courts et vus avec notre œil de supporter.

Nous n'entrerons pas dans les polémiques même lorsque nous serons amenés à aborder des dossiers d'actualité.



### La vie de l'assoc'...

#### Compte-rendu AG du 24.09

En introduction, **Isabelle BERNARD** rappelle les termes de la **Charte** de l'association, en particulier la notion de Respect de l'équipe adverse.

**Paul PIEMONTESE**, Président d'honneur de la section féminine, venu représenter l'OL, rappelle les trophées qu'il a amenés dans la corbeille de l'OL.

Evoquant la motivation qui l'avait conduit à initier le Foot féminin à Lyon, « *les femmes devant en faire 4 fois plus que les hommes pour avancer dans la vie* », il a souligné que « **OL ANG'ELLES** » était désormais **une marque, un état d'esprit**, comme l'OL.

Un point a été fait sur **divers sujets** par Isabelle et Fabien (bilan et projets) :

les déplacements, l'accès aux entraînements, aux tribunes du Groupama Training center, l'accueil des nouveaux membres, le partenariat Vicat, la présence à divers événements, (la Foire de Lyon, l'expo à la Bibliothèque municipale, la conférence au Musée Gadagne), la newsletter, le webmaster, le DVD de la saison 2015-2016

Le **bilan financier**, a retracé l'historique de la trésorerie avec les sources de revenus (adhésions, goodies, tombola...), les dépenses à envisager, les frais généraux.

Tous les **votes**, bilan général, financier, se sont faits à l'unanimité moins 1 abstention.

Le **Conseil d'Administration a été renouvelé** lors d'un vote. Il est constitué de 12 membres maximum, conformément aux statuts, avec 1 membre de droit : Isabelle qui est présidente fondatrice de l'association).

Depuis l'AG, un des membres reconduits a démissionné : seules 11 personnes siégeront donc au CA.

(Les infos plus précises sur ces divers sujets seront données au fil des prochaines newsletters).

Gérard Prêcheur, chaudement accueilli, est venu adresser un message de sympathie et de soutien à notre groupe



L'AG a bénéficié d'un superbe accueil au Parc OL, avec visite de cette réalisation quasi unique en Europe. Le cocktail organisé dans le salon du « Club des cent » a aussi permis à plusieurs joueuses et membres du staff, actuels ou passé, de se joindre à nous par l'image pour fêter les 5 ans de OL ANG'ELLES.



(G.Charton)



## Portrait de supporter ...

### 2 disparus de l'Association

L'AG a permis d'évoquer la mémoire de 2 membres des OL ANG'ELLES qui nous ont quitté cette année :

- **Philippe VIGNAL**, la semaine qui a précédé notre AG. Membre de la première heure, il avait été à l'origine de notre formule d'Adhésion familiale.
- **Claude NOBLET**, quelques jours seulement après nous avoir accompagnés à la finale de WCL à Reggio de Emilia



## Infos...

**Soyaux – OL : 0-9** Eugénie (x5), Ada (x2), Claire, Mylaine

**OL – Albi : 6-0** Maro (x2), Ada (x2), Claire, Amel

Buteuses lyonnaises : Eugénie (5), Ada (4)

### Sélections :

Delphine Cascarino a joué avec France U20 2 matches de préparation à la Coupe du Monde en Papouasie-Nouvelle Guinée :

- le 14.9 contre Allemagne : 2 - 2 (66 mn de jeu)
- le 16.9 contre FC Metz : 5 - 0

## News de l'entraînement...

### Le début de saison : Remise en bonne santé des joueuses.

En ce début de saison, avant le retour des internationales des JO, une première phase de 3 semaines, très longue, trop longue ... a permis de voir la jeunesse en force à l'entraînement (Julie Piga, Julie Marichaud, Andrea Norheim, Anaïs Bichon, Camilla Moussa, Yasmine Badache, aussi quelques séances avec Eva Kouache, ou Delphine Blanc, toujours jeune...) ... se joindre à Saki, Ada, Pauline, Corine ... privées de JO.

De trop nombreuses joueuses de retour des JO ont rejoint la case « soins », puis « ré-athlétisation » plus ou moins longuement : Elodie, Jess, Maro, Griedge, Amel, voire Eugénie et Kheira, ou encore au gré des sélections : Wendie, Caro, ou Kenza, de temps à autre rejointes par Pauline, Julie M, Mylaine ou Méline, et même Julie P, victime d'une entorse au tennis-ballon, « *du jamais vu* » dixit Gérard Prêcheur...

Alors qu'avec 8 nouvelles joueuses sur un groupe de 25, soit un renouvellement du tiers de l'effectif, l'entraînement aurait dû consister à intégrer ces joueuses et mettre en place *le Jeu de l'OL*, Gérard Prêcheur et le staff ont dû essentiellement se préoccuper de *remettre en bonne en santé l'ensemble des joueuses...*



Le mois de septembre a permis de voir apparaître petit à petit les **nouvelles recrues**, Maro, Caro, Kenza, Jess, Kheira... laissant entrevoir beaucoup de talent et de promesses dès les premières séances.



## Coup de projo sur une joueuse...

**Corine PETIT**, une joueuse emblématique qui fait l'unanimité

...dite « *Cocote* » avec un seul « t »...voire « *Cocote Ninja* » en raison des buts acrobatiques qu'elle marque régulièrement grâce à ses qualités athlétiques...



La saison a commencé en retournant sur ses terres à Soyaux, (7 saisons à Soyaux de 2001 à 2008), match au cours duquel elle est entrée en jeu, avant d'être titulaire contre Albi.

Exemplaire dans son état d'esprit, elle représente un modèle pour les jeunes joueuses par l'implication, l'investissement, la concentration, mis dans les entraînements, en dépit d'un temps de jeu parfois réduit compte-tenu de la concurrence.

Toujours aussi performante au haut niveau, elle répond toujours présente quand on la sollicite.

Elle a joué un rôle clé et déterminant dans la préparation de la finale de la Ligue des Champions : lors du dernier match de championnat la saison dernière, elle a fait un très grand match contre Montpellier au milieu des jeunes (1-1), le brassard de capitaine au bras, et a grandement contribué à valider les choix de Gérard Prêcheur, et à ne pas aborder cette finale WCL avec une défaite au compteur.

Par ailleurs, elle joue souvent un rôle d'ambassadrice du club et des joueuses en participant à des manifestations, des débats... comme elle a pu le faire au Musée Gadagne la saison dernière dans le cadre de l'exposition « *Divinement foot* »...affichant toujours disponibilité et personnalité.

A 33 ans, elle entame sa 9<sup>ème</sup> saison à l'OL.



## News d'anciennes fenottes...

L'OL se situant au top de la hiérarchie européenne et mondiale, seules les toutes meilleures joueuses issues de l'OL Academy parviennent à se faire une place dans l'équipe pro.

Beaucoup doivent naturellement poursuivre leur route dans d'autres clubs, quitte à revenir à Lyon après s'être aguerries, comme ont pu le faire Aurélie KACI et Kenza DALI.

**OL ANG'ELLES News** vous donnera régulièrement des nouvelles de joueuses **issues de la formation lyonnaise** et suivra leur progression dans leur nouveau club (titularisations, temps de jeu...).

Après 2 journées de championnat :

	<b>J1</b>	<b>J2</b>	<b>Total</b>
<b>Eve PERISSET</b> (PSG)	T (90')	T (70')	2 T (160')
<b>Noémie CARAGE</b> (ASSE)	T (90')	T (90')	2 T (180')
<b>Maëlle GARBINO</b> (ASSE)	T (90')	T (90'), 1 B	2 T (180'), 1B
<b>Lucie PINGEON</b> (ASSE)	T (61')	R (43')	1 T, 1 R (104')
<b>Estelle CASCARINO</b> (Juvisy)	R (0')	R (38')	2 R (38')
<b>Salomé ELISOR</b> (OM)	R (? 30')	R (21')	2 R (? 50')
<b>Inès BOUTALEB</b> (OM)	R (? 15')	T (59')	1 T, 1 R (? 75')
<b>Cindy PERRAULT</b> (Albi)	T (90')	T (90')	2 T (180')
<b>Bettina MATONDO</b> (Albi)	X ?	T (45')	1 T (45')

(T : Titulaire, R : Remplaçante, B : But) (Temps de jeu sans prise en compte arrêts de jeu)

Dans l'équipe d'Albi, 2 autres joueuses sont passées par la formation lyonnaise :

**Maeva MANUEL** et **Tatiana SOLANET**, qui seule a affronté l'OL.

**Amandine GUERIN**, 23 ans, gardienne de Soyaux, formée à l'OL (2008-2012), doit interrompre sa carrière en raison de problèmes cardiaques :

*«A moins d'un miracle, c'est définitif.»*

*«Le club m'offre la possibilité de passer mon BEF tout en étant entraîneur des gardiennes des U19. Je reste donc dans le milieu du foot.»*



## Rétro...

Les anciennes joueuses **norvégiennes** de l'OL

Le tirage au sort de la WCL a désigné l'équipe norvégienne d'Avaldsnes comme adversaire et nous donne l'opportunité de nous remémorer les joueuses norvégiennes passées à l'OL.

2 gardiennes et 2 joueuses de champ :

- Bente **Nordby** (2008-2009) :  
21 matchs de D1, 7 de Coupe de France, 4 de Coupe d'Europe, en 2 saisons.  
172 sélections de 1991 à 2007  
Championne d'Europe, du Monde, Olympique
- Christine **Colombo Nilsen** (2009-2010) :  
9 matchs de D1, 5 matchs de CE.  
9 sélections.
- **Ingrid Stensland**, milieu de terrain (2009-2011) :  
26 matchs de D1 (4 buts), 4 de Coupe de France (2 buts), 11 de CE (1 but) en 3 saisons.  
129 sélections (8 buts) de 2003 à 2013.
- **Isabell Lehn Herlovsen**, attaquante (2009-2010) :  
13 matchs de D1 (3 buts), 2 matchs de CdF (2 buts), 7 matchs de CE sur 2 saisons.  
104 sélections (43 buts) au 23.6.2015

(Source [www.statsfootofeminin.fr](http://www.statsfootofeminin.fr))



Bente Nordby



Christine Colombo Nilsen



Ingrid Stensland



Isabell Herlovsen



## La réserve...

L'équipe réserve de l'OL féminin évolue en DH.

Compte-tenu de la réorganisation des championnats, beaucoup d'équipes de D2 ont été rétrogradées dans cette division. Aussi, le niveau de ce championnat devrait-il être plus relevé cette saison.

**J1 :** OL - ASSE 2-0

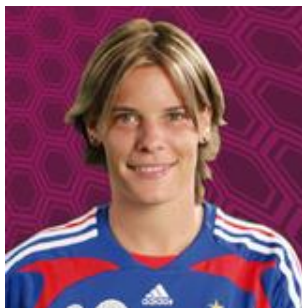
**J2 :** OL - Estrablin 11-0

Sanaa Titraoui, de retour de St Etienne, en est à 3 buts.

Delphine Blanc, quant à elle, déjà à 2.

### Delphine Blanc

Elle a débuté à 10 ans au FC St Cyr au Mont d'Or. A 15 ans elle a poursuivi à Caluire, puis à 19 ans à l'OL, pendant 5 saisons, avant d'aller à St Etienne, Montpellier, Rodez, PSG...pour revenir à Lyon faire bénéficier de son expérience.



Derrière, devant, à 33 ans, c'est toujours une joueuse indispensable à l'équipe réserve. Grâce à son sens du placement et son jeu de tête redoutable, elle continue de marquer but sur but...

On avait cru comprendre qu'elle ne recommencerait pas cette saison, à tort heureusement. Quelle surprise et quel plaisir de la voir se joindre au groupe pro en début de saison, le temps que les internationales reviennent des JO...

Non seulement elle continuera de nous faire apprécier son talent sur les terrains en DH, mais désormais elle commente les matchs féminins sur OL TV, avec justesse et décontraction.

Palmarès :

- Championne de France en 2007 avec l'Olympique Lyonnais
- Vainqueur du Challenge de France en 2003 et 2004 avec le FC Lyon
- Sélections : A (13) - 3 buts en sélection, U21 (2)



## Academy : Coup de proje sur une joueuse...

### Andrea Norheim

Le hasard, ou le destin, a voulu que l'OL soit amené à rencontrer l'équipe norvégienne d'Avaldsnes, à une heure de trajet de la ville où Andrea, qui vient juste de nous rejoindre, a grandi et joué.

Membre du groupe pro, elle s'entraîne donc avec celui-ci au Groupama Training Center, mais elle sera susceptible de jouer avec l'équipe U19, comme Julie Piga, comme elle a déjà pu le faire lors du 1<sup>er</sup> match contre Dijon, marquant 2 des 9 buts.



A 17 ans, ce sont beaucoup de changements, d'environnement, de vie, de langue, de conditions et d'intensité d'entraînement... des exigences tactiques et techniques précises exprimées par Gérard Prêcheur qu'il est encore difficile de comprendre, malgré le travail d'interprète exercé tour à tour par de nombreuses et grandes joueuses.



Avec un peu de patience et en ne brûlant pas les étapes, nul doute qu'Andréa va pouvoir exprimer ses qualités, son gabarit imposant et sa personnalité, que seules 30' d'une opposition au sein du groupe pro avaient permis d'entrevoir, au cours d'un essai au printemps dernier...

## Academy : Infos...

<b>U19f</b>	J1 :	OL – Dijon	9-0
	J2 :	OL – Nivolas	11-0
	J3 :	Yzeure – OL	1 – 10

Marine Cochelin en est déjà à 9 buts, Melvine Malard à 7.

<b>U15f</b>	J1 :	Feyzin – OL	1-7
	J2 :	OL – Pont-de-Chéruy	9-2

Nesrine Bahlouli en est à 6 buts.

### Sélections :

6 Lyonnaises avaient participé au Stage France U17 du 13 au 15.09 dans un groupe de 26 dont Sandrine SOUBEYRAND est sélectionneuse.

5 Lyonnaises ont été conservées dans le groupe des 18 qui disputera le Tournoi qualificatif pour l'Euro U17 de 2017 à Edimbourg en Ecosse du 8 au 16 Octobre :

- Lundi 10.10 France - Kazakhstan
- Merc 12.10 France - Croatie
- Sam 15.10 France - Ecosse.

Eva KOUACHE, Emeline SAINT-GEORGES, Selma BACHA, Melvine MALARD, Jessy ROUX.

