



LE CŒUR DU FOOTBALL FEMININ

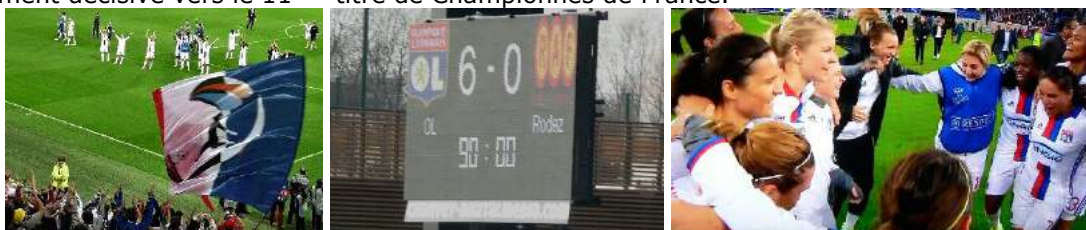


e-JOURNAL n°7 – Mars/Avril 2017



Le mot de... L'équipe « OL ANG'ELLES »

Ce mois de mars a donc été marqué par une qualification pour la 1/2 finale de Coupe de France face à Hénin-Beaumont, une qualification pour la 1/2 finale de Ligue des Championnes, et une avancée quasiment décisive vers le 11^{ème} titre de Championnes de France.



Même si beaucoup reste à faire, sinon tout, la voie vers un nouveau triplé reste ouverte...

Cette équipe de Wolfsburg qui était déclarée « *en avance* » sur l'OL était un concurrent très sérieux, un des très rares, peut-être le seul en Europe, capable d'imposer un pressing tout au long d'un match à une équipe comme l'OL féminin. Etait-elle pour autant *la meilleure au match retour* ?

Nous sommes tellement habitués à ce que l'OL féminin surclasse ses adversaires dans le jeu et la possession que lorsqu'une équipe parvient à faire presque jeu égal...mais presque seulement...on a une vision un peu faussée des événements...



Même si Ralf KELLERMANN est un très bon entraîneur, en 2 ans, c'est une finale perdue et une élimination en 1/4 de finale face à un autre entraîneur, donc encore meilleur, qu'il a subies.

Avec son staff, Gérard PRÊCHEUR a réussi à amener un effectif composé de joueuses de renommée mondiale, dont certaines sont arrivées récemment, en forme au bon moment et quasiment au complet. Même si leur nombre, leurs individualités, et leur qualité, pouvaient en inquiéter certains, nous avons pu constater la cohésion du groupe et la grande solidarité entre les joueuses.



Info... WENDIE à l'OL jusqu'en 2022

Dans sa 11^{ème} année au club, WENDIE s'interrogeait sur son avenir, elle ne rêvait pas d'Amérique mais des clubs anglais. Manchester City et Chelsea lui faisaient les yeux doux.

Elle avait besoin qu'on lui dise, ou redise, qu'elle était une joueuse importante du club, y compris probablement avec des arguments financiers, ce qui était légitime, et il a fallu tous les talents de

négociateur de Jean-Michel AULAS et la sincérité de son engagement auprès de WENDIE pour qu'elle reste au club.

Toutes les composantes du club jusqu'aux supporters, les instances de la Ville et de la Métropole, les instances de la FFF et son Président Noël LE GRAET, le Ministère des Sports et son Secrétaire d'Etat Thierry BRAILLARD, tous lui ont exprimé le désir qu'elle reste en France, et Lyonnaise.



Elle a été ambassadrice de la Ville de LYON lors de l'Euro 2016. Au-delà d'être une très grande joueuse, probablement la meilleure défenseure centrale au Monde depuis plusieurs années, c'est aussi une personnalité reconnue de la ville de LYON, une représentante de l'Olympique Lyonnais et plus généralement du Football féminin français.



La carrière de WENDIE s'identifie avec l'histoire de l'OL féminin depuis 2006. Leur aventure commune les a conduits à partager la totalité des 19 titres.



Ambitieuse, désireuse de s'engager avec un club compétitif, WENDIE poursuit cette aventure avec l'OL 5 années supplémentaires...un bon choix pour elle, on le pense, et pour nous aussi, sans aucun doute, nous mesurons bien notre chance.

WENDIE est en quête de nouveaux titres : « *Il y a encore de l'encre dans le stylo...* »

Elle s'est fixé un objectif encore jamais atteint, celui de remporter 3 fois de suite la Ligue des Champions Féminine...on aura bientôt une première partie de la réponse...



Coup de proje... sur SAKI et CAMILLE

A la différence de la plupart des joueuses majeures et d'avenir, Eugénie, Ada, Maro, Jessica, Sarah, Amel, Griedge, Pauline, Kadeisha...et maintenant Wendie, Camille et Saki n'ont pas encore prolongé et leurs contrats se terminent fin juin.

On serait tenté de dire : encore un effort Monsieur le Président AULAS...



CAMILLE et SAKI figuraient dans la liste des **10 joueuses** en lice pour le **Trophée FIFA de Meilleure joueuse 2016**.

Elles n'ont pu accéder au podium consacrant finalement, de manière un peu étonnante, Carly LLOYD, devant BEHRINGER et MARTA.

(En 2013, CAMILLE avait été classée 2^{ème} derrière Goëssling et devant MARO)

SAKI est toujours **l'élément de base du milieu de terrain** de l'OL, qui régule et oriente le jeu, et bien que de nombreuses joueuses importantes et de talent soient aussi des « cadres » de cette équipe, c'est peut-être le 1^{er} nom que Gérard PRÉCHEUR pose sur sa feuille blanche quand il compose son 11. Après avoir été un pilier essentiel de la défense, à 3 ou à 4, elle a été remplacée par Gérard PRÉCHEUR au milieu où sa **discipline** tactique en fait une joueuse essentielle dans l'équilibre de l'équipe.



Patrice LAIR déclarait à son arrivée à l'OL en juillet 2013 : « Elle va beaucoup nous apporter dans la **relance. Anticipation, qualité technique**, c'est un **vrai radar** sur le terrain, elle prend beaucoup d'informations ».

On peut rajouter à sa panoplie la **combativité** qui lui fait récupérer beaucoup de ballons et intercepter beaucoup de trajectoires. Elle est dotée d'un grand **sang-froid** et d'une très bonne **frappe de balle** qu'elle utilise avec trop de parcimonie. C'est une joueuse aujourd'hui quasiment infaillible pour les tirs de pénalties avec des frappes chaque fois différentes.

Elle n'a pas connu d'échec cette saison et totalise déjà 8 buts (5 D1, 1 CDF, 2 LDC).

Elle avait inscrit le tir au but vainqueur pour le Japon lors de la finale de la Coupe du Monde 2011 contre les Etats-Unis, et pour l'OL celui vainqueur de la finale de LdC contre Wolfsburg.



CAMILLE effectue encore une de ses meilleures saisons, avec de nombreux buts la plupart du temps spectaculaires.



OL-Guingamp

Juvisy-OL

Montpellier-OL

OL-Zurich

Depuis son retour à Lyon en 2010, si les saisons 2011/12 et 2012/13 ont été les plus prolifiques, cette saison nous permet d'admirer une CAMILLE toujours très efficace et décisive, capable comme nulle autre de se déplacer entre les lignes adverses.

	2010-11	2011-12	2012-13	2013-14	2014-15	2015-16	2016-17
D1	12	15	20	13	12	10	10
CdF	0	3	6	1	5	3	0
LdC	1	9	5	1	3	3	5
EdF	4	3	0	5	1	2	4
Au 3.4.17	17	30	31	20	21	18	19

Arrivée en provenance de Montpellier, elle avait participé au 1^{er} des 10 titres consécutifs de l'OL.

Sa carrière s'identifie moins exclusivement que celle de Wendie avec celle de l'OL féminin, mais c'est aujourd'hui le plus impressionnant palmarès français en club :

3 Ligue des Champions, 11 fois Championne de France (2/Montpellier, 9/OL), 7 Challenge-Coupe de France (1/Montpellier, 6/OL), Championne US WPS (FC Gold Pride).

Lors du match à Juvisy elle avait dépassé le record de 278 matchs disputés avec l'OL détenu par LOUISA Cadamuro.



A 32 ans, Camille s'interroge naturellement sur la suite et la fin de sa carrière.



Il semble qu'elle ne se voie pas arrêter de jouer dans 2 mois...ça tombe bien, nous non plus...et il paraît très probable qu'elle résigne au moins pour une année...

Nul doute que ces 2 joueuses peuvent encore beaucoup apporter à l'OL dans les années futures. A l'heure où WENDIE vient de résigner, on peut espérer que l'aventure continue aussi avec CAMILLE, garante de l'âme d'une équipe qui a accumulé les titres depuis 10 ans.



Résultats... Coupe de France

OL-RODEZ : 6-0 (Pauline, Alex x/3, Kheira, Kenza)

9 joueuses majeures n'ont pas pris part au match, les plus sollicitées en sélections nationales, ou blessée. Opportunité de donner du temps de jeu à beaucoup, Méline, Mylaine, Josi, Kheira (impact athlétique, ses frappes ont aussi touché transversale et poteau), Aurélie, Kenza, Elodie, Alex (débloquent le compteur de ses buts lyonnais)...



Issue de l'Académie de l'OL et internationale U19, Elise BONET avait fait sa préparation de début de saison avec le groupe pro avant de partir au cœur de l'été. Elle était de retour à Lyon avec l'équipe de Rodez, dont elle est régulièrement titulaire en milieu de terrain depuis une dizaine de matchs.

La route de la finale passe désormais par Hénin-Beaumont, alors que le PSG recevra St Etienne.

News ... des Anciennes fenottes à mi-saison

Il a fallu attendre longtemps pour faire un bilan à mi-saison (11 premières journées de D1), le temps que le calendrier des matchs aller soit enfin mis à jour...mi-février.

	Titularisations	Remplacements	Temps de jeu (Estimation)
Noémie CARAGE (ASSE)	11 T		990'
Cindy PERRAULT (Albi)	10 T		900'
Eve PERISSET (PSG)	10 T	1 R	821'
Maëlle GARBINO (ASSE)	9 T	1 R	794'
Elise BONET (Rodez)	5 T	2 R	451'
Lucie PINGEON (ASSE)	4 T	4 R	364'
E. CASCARINO (Juvisy)	3 T	3 R	331'
Ines BOUTALEB (OM)	2 T	4 R	186'
Salomé ELISOR (OM)	1 T	4 R	147'

Sans surprise, EVE est celle qui poursuit le mieux sa progression, titulaire au PSG, club du haut de tableau.

NOËMIE, CINDY, MAËLLE étaient elles-aussi titulaires, mais dans des clubs plutôt du bas de tableau. ESTELLE à Juvisy et ELISE à Rodez ont gagné leur place en devenant titulaires au fil de la 1/2 saison. Pour LUCIE, SALOME et INES, les titularisations et apparitions sont plus aléatoires.



Au début de la 2^{ème} partie de cette saison, le sort des anciennes fenottes dont nous avons croisé la route est inégal : CINDY a perdu la place de titulaire avec Albi, ELISE confirme, titulaire pour les 2 venues de Rodez à Lyon, MAËLLE toujours titulaire, voit sa saison stoppée par une grave blessure, seul le match à Lyon a donné l'opportunité à SALOME d'apparaître comme titulaire...

A noter que Pauline PEYRAUD-MAGNIN (OM), qui s'était rappelée au bon souvenir des lyonnaises avec un très bon match à Décines, a confirmé depuis notamment contre le PSG, et elle a été sélectionnée comme 3^{ème} gardienne de l'Equipe de France en remplacement de MELINE, indisponible.

Résultats... Championnat D1

Albi-OL : 0-5 (Saki sp, Ada, Camille, Alex x/2)

SAKI comme d'hab sur penalty, ADA, avec détermination sur passe d'EUGENIE, CAMILLE à point nommé dans la surface pour une superbe reprise en pleine lucarne d'un centre d'AMEL.

Sans contest la meilleure mi-temps d'ALEX, bon jeu en appui, magnifiques frappes puissantes et cadrées, trouvée dans l'espace par MARO...pour ses 2 premiers buts en championnat.



Avec le recul, il est apparu que la gestion de l'effectif annonçait et préparait le match aller de LdC Wolfsburg-OL : même défense à 4, même remplacement de CAROLINE à la mi-temps par une attaquante, ALEX ce jour, ADA à Wolfsburg, passant d'un milieu plus défensif avec CARO et SAKI en 1^{ère} mi-temps à un milieu plus offensif en 2^{ème} avec le triangle inversé SAKI, CAMILLE et MARO.

OL-Rodez : 8-0 (Ada x/2, Claire, Mylaine x/2, Griedge, Corine, Pauline)

8 joueuses majeures titulaires contre Wolfsburg ne participeront pas au match.

Une première 1/2 heure frustrante, avec débordements incessants de MYLAINE d'un côté, ELODIE et JESSICA de l'autre, une multitude de corners et de centres trop imprécis...1/2 heure...avant que la digue ne cède et qu'une vague de 4 buts ne déferle en quelques minutes.

ADA au bénéfice de son doublé, avec 16 buts, repasse devant Eugénie (15) en D1.

MYLAINE, auteure également d'un doublé, saisit toutes les opportunités pour se mettre en évidence et se rappeler au souvenir des sélectionneurs pour être à nouveau appelée avec France B début avril.



OL-ASSE : 6-0 (Jessica x/2, Griedge, Eugénie x/2, Claire)

Une première 1/2 heure en forme de « JESSICA show », avec les 2 premiers buts de JESSICA à Lyon... elle est même passée près de réaliser le hat-trick...

PAULINE stoppée irrégulièrement dans une de ses innombrables percussions a provoqué l'exclusion de Mélodie Carré, qui remplaçait déjà Mylène Chavas exclue également la semaine précédente.

A 11 contre 10 pendant plus d'une heure, menant déjà 2-0, l'OL n'a pas eu besoin de forcer son talent pour exercer une domination constante et corser l'addition.

De retour sur ses terres lyonnaises, MAËLLE Garbino, régulièrement titulaire, a malheureusement dû quitter le terrain sur une blessure grave des « croisés ».



EUGENIE (17 buts en D1) poursuit le chassé-croisé amical avec ADA.

Après cette 18^{ème} journée, MARO est en tête du classement des meilleures passeuses de D1, avec 12 passes décisives, devant G.Thiney (11), Sh Cruz (10), AMEL (9)... PAULINE (6)...CAMILLE et ADA (5)... (Footofeminin)



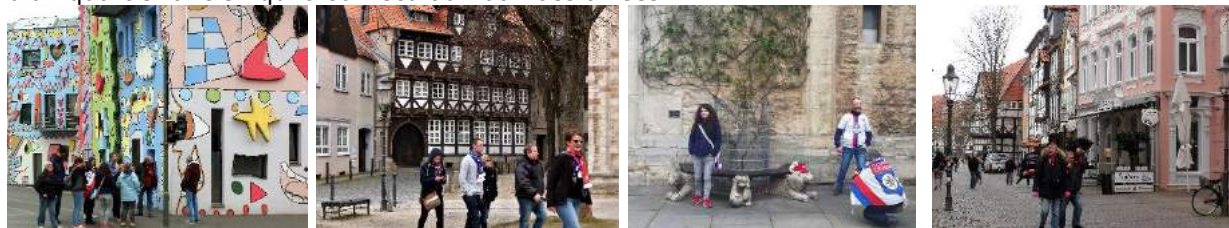
Sur la route... d'ALBI... de WOLFSBURG

Le déplacement vers Albi ne nous a pas donné le temps de visiter la ville, cité épiscopale avec une impressionnante cathédrale fortifiée, ville natale de Toulouse-Lautrec, haut-lieu cathare...mais nous fûmes accueilli par Xavier, ruthénois fidèle, venu en voisin ainsi que quelques supporters toulousains.



A peine arrivés, une nouvelle plaisante parvenait à nos oreilles...l'OM était en train de l'emporter face au PSG (2-0), notamment grâce à Brétigoal, et Pauline Peyraud-Magnin dans les cages. C'était la perspective d'un match déjà presque décisif pour le titre face à Albi.

A peine 3 jours plus tard, les OL ANG'ELLES reprenaient la route, pour Wolfsburg cette fois-ci, avec un déplacement sur 2 jours. Cela nous a permis de découvrir la ville voisine de Brunswick en Basse-Saxe qui a choisi... un lion comme blason, où l'architecture moderne se confronte aux maisons à colombage d'un quartier ancien qui a survécu aux bombes alliées.



Ce déplacement aurait pu être « *le plus piredenotrevie* » 😊....minibus défaillant remplacé en urgence au départ, restaurant à Brunswick où les derniers arrivés sont les 1ers servis, et vice-versa, dont Raphaël ne devrait pas vous recommander l'adresse 😊...blocage d'une heure sur l'autoroute à cause d'un accident dès le début du retour, toilettes payantes sur les aires d'autoroute en Allemagne 😊... arrêt dans un grand magasin de meubles pour trouver de la bière 😊 ... erreur d'aiguillage de « Pépito » sur l'autoroute, la même qu'il y a un an au retour de Prague, comme une dédicace 😊... Au final, un des meilleurs déplacements, « *le plus mort derrière* » 😊 du début à la fin, avec en apothéose une superbe victoire de l'OL féminin.

 **Alex Morgan** *Compte certifié* @alexmorgan13 23 mars Plus

Huge victory tonight!! More importantly, we need to prepare for the second leg in Lyon. Thank you to our supporters in Wolfsburg tonight!



 **Bouhaddi sarah** *Compte certifié* @BouhaddiSarah 24 mars

@OLAngElles 🙌🙌🙌🙌🙌🙌 au top merci à vous

Comme dans tous les stades, à l'image de l'équipe, les supporters lyonnais ont une nouvelle fois remporté le match des tribunes, avec le renfort de norvégiens et d'un couple parisien déjà rencontrés à Prague il y a un an, de supporters de Potsdam toujours fans d'Ada, de jeunes vivant en Allemagne, d'une israélienne de Berlin...du cousin et des parents de Pauline...









Résultats... Qualification en LdC contre WOLFSBURG

Seule la suite de la saison pourra le confirmer...peut-être... mais certains ont considéré ce 1/4 de finale comme une finale avant la lettre. Peut-être s'agissait-il des 2 matches les plus importants et difficiles de la saison, opposant 2 des meilleures équipes européennes, sinon les 2 meilleures.

Wolfsburg – OL : 0-2 (CAMILLE, MARO) (3700 spectateurs)



Sur la base de ce qui avait été répété à Albi, l'OL a adopté une composition un peu plus prudente en 1^{ère} mi-temps, en associant SAKI et CAROLINE en milieux défensives, pour à nouveau inverser le triangle du milieu en 2^{ème}, avec la seule SAKI associée à CAMILLE et MARO replacée plus dans l'axe. Une composition en 4.3.3, ou en 4.4.2, pouvant évoluer en certaines circonstances en un ambitieux 2.5.3...

W 1 ^{ère} mi-temps		OL 1 ^{ère} mi-temps	
20'	Sortie à 30m, dégagement Sarah contré mais Amel en couverture	9'	 <p>Alex contre le dégagement de Schult. Le ballon s'échappe de peu du but vide.</p>
25'	 <p>Centre fort passe devant la cage, Sarah bien placée, prête à intervenir.</p>	26'	Frappe Camille aux 20m, pas assez puissante et placée
26'	 <p>Aux 6m, Wendie intercepte centre dangereux de Lara</p>	32'	Centre 1er poteau, reprise Harder, Repoussé par Sarah
32'	 <p>Centre 1er poteau, reprise Harder, Repoussé par Sarah</p>	33'	Sortie Sarah dans pieds de Blässe à la limite gauche 18m
33'	Sortie Sarah dans pieds de Blässe à la limite gauche 18m	35'	Centre Alex 1er poteau, arrêt Schult devant Eugénie
5 situations dangereuses, 3 très nettes		42'	 <p>Frappe Alex de 20m sur le poteau.</p>
		46'	 <p>Face à face Eugénie / Schult qui dévie en corner.</p>
		3 occasions de but	
		2 situations dangereuses, maîtrisées par Schult	

Malgré un bon pressing de Wolfsburg générant des erreurs techniques inhabituelles et une moins grande maîtrise du jeu que d'ordinaire, la possession est tout de même lyonnaise en cette 1^{ère} mi-temps (61/39%). Les véritables occasions de but sont lyonnaises.

W 2 ^{ème} mi-temps		OL 2 ^{ème} mi-temps	
50'	 <p>Centre Lara repris au 2^{ème} poteau par Gunnarsdottir Arrêt Sarah</p>	55'	Débordement, Centre Maro pour tête Ada, trop fuyant
73'	Centre dangereux aux 6m, Lara trop courte de la tête	58'	 <p>Eugénie efface Schult, But refusé logiquement /Hors-jeu</p>
75'	Tête Popp au 2 ^{ème} poteau, se gêne avec Gunnarsdottir	61'	 <p>Faute de Blässe sur Alex But CAMILLE sur le coup-franc</p>
		74'	 <p>But MARO, frappe ras du sol de 20m (passe décisive Ada)</p>

81'		Centre au 1 ^{er} poteau de Kerschowski, dangereux	82'	Frappe Ada Ext Droit, angle fermé, à côté	
83'	Frappe lointaine Lara, 25m, sans vrai danger		85'	Centre Alex 2 ^{ème} poteau pour Ada Intercepté par Schult	
83'		Reprise centre 1 ^{er} poteau par Wullaert Détourné du pied par Sarah sur le poteau	86'	Frappe Maro, 20m, contrée par Fischer	
			88'		Passe Maro pour Eugénie, qui perd le face à face avec Schult
			93'		Frappe croisée Ada, angle fermé, Schult détourne du pied
2 occasions de but 3 situations dangereuses			2 occasions de but, 2 buts 6 situations dangereuses, dont 1 nette		

Dans cette 2^{ème} mi-temps, à nouveau plutôt davantage d'occasions et de situations dangereuses pour l'OL féminin, avec 2 buts en prime.



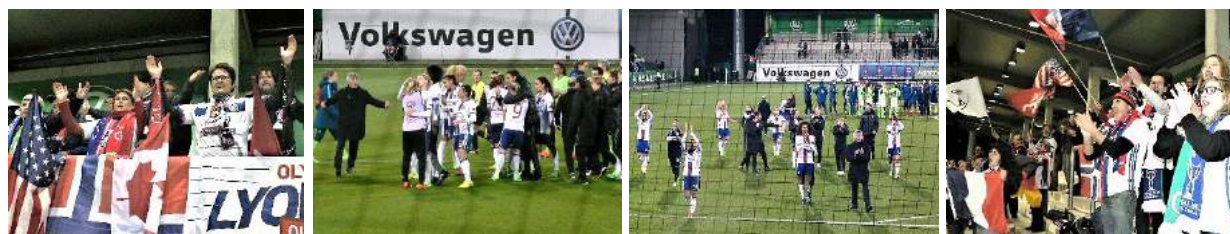
61'

Le talent de CAMILLE et MARO a fait la différence.



74'

L'OL a eu plusieurs opportunités de faire définitivement le break en fin de match avec un 3^{ème} but... Comme il n'en n'a rien été, tout en remerciant les supporters de leur soutien, les joueuses n'ont pas voulu faire un traditionnel « aouh », par respect, et se méfiant d'une équipe de Wolfsburg qui était déjà en train de se remobiliser en arrière-plan pour le match retour.





OL - Wolfsburg : 0-1 (14128 sp) (HANSEN sur penalty)

Le score de 0-2 au match aller contraignait Wolfsburg à jouer son va-tout. Les qualités physiques et de percussion de cette excellente équipe allaient lui permettre d'exercer un pressing presque constant comme peut-être nulle autre n'en est capable.



OL	1 ^{ère} mi-temps	W	1 ^{ère} mi-temps
9'	Frappe Maro de 30m, au-dessus	6'	Centre, Sarah s'impose / poings devant Gunnarsdottir
13'	 Centre Griedge pour Alex au 1 ^{er} poteau, contrée	10'	Débordement, Centre en retrait Lara intercepté par Wendie
16'	Frappe Ada 18m, contrée par Fischer		
17'	 Wendie dévie corner vers Eugénie, reprise sur le poteau		
18'	Débordement, centre Ada devant but, incompréhension avec Eugénie en retrait		
21'	 3 contre 1, retour de Fischer qui intercepte centre d'Eugénie	20'	 Débordement Harder, Retour et tacle décisif de Kadeisha
22'	Corner dévié par Alex, remise Ada vers Camille au duel avec Schult.	21'	Frappe 20m Kerschowski, Arrêt sans problème pour Sarah
		35'	 Wendie détourne centre Harder sur poteau
40'	 Tir Alex angle fermé, Schult repousse du pied	36'	 Tir Harder, 20m, ras du sol, Sarah dévie en corner
41'	Tête Ada 1 ^{er} poteau sur corner, au-dessus et à côté	42'	Frappe Harder dans la surface contrée par Wendie
44'	 Servie par Maro, frappe Ada sur Schult.		
2 occasions de but 8 situations dangereuses, dont 3 très nettes		2 occasions de but 5 situations dangereuses, dont 1 très nette	

Dans cette 1^{ère} mi-temps, malgré une possession un peu à l'avantage de Wolfsburg (de l'ordre de 55/45%), l'OL s'est finalement montré plus souvent dangereux devant le but de Schult.

OL	2 ^{ème} mi-temps	W	2 ^{ème} mi-temps
49'	 Frappe ALEX face à Schult	47'	 Reprise centre au 1^{er} poteau par Gunnarsdottir. Arrêt Sarah.

49'		Schult dégage dans le dos de Fischer, Tir Alex 1 ^{er} poteau, (Ada et Eugénie seules au centre)
57'		Alex proche de reprendre coup-franc 1 ^{er} poteau Camille

75'		Tir Kerschowski 25m, Arrêt sans problème de Sarah
-----	--	---

80' Frappe Ada angle fermé, arrêt Schult

82'		Débordement Harder, Tâcle Kadeisha provoquant pénalty. Pénalty transformé par Hansen
-----	--	---

82'		Blässe bouscule Alex dans la surface
83'		Centre Amel pour Pauline au 2 ^{ème} poteau, Blässe dégage difficilement
85'		Centre Amel, reprise tête décroisée Pauline au 2^{ème} poteau
86'		Action 40m Maro, avec double démarrage, conclue par frappe proche de la lucarne

87' Centre Amel, Ada aux 6m un peu trop courte, tête au-dessus

92' Coup-franc capté par Sarah sur tête Popp aux 6m

2 occasions de but 7 situations dangereuses, dont 5 très nettes	1 occasion de but 3 situations dangereuses, dont 2 très nettes
--	---

Au final, l'OL avait rééquilibré le temps de possession sur l'ensemble du match (50/50), 16 tirs contre 12, 6 cadrés contre 5. Il n'est donc pas très juste d'affirmer que Wolfsburg a dominé l'OL.

Le gain de ce match retour s'est finalement joué autour de 2 décisions arbitrales que chacun pourra apprécier à sa manière...

Un pénalty accordé, puis refusé à l'OL, après de longues minutes d'intervention de Fischer auprès des arbitres... Si Kerschowski parvient à glisser son pied sur le ballon avant ADA pendant qu'elle avance elle arme sa frappe, à vitesse réelle, on constate qu'elle déloge ADA en la poussant brutalement du bras dans le dos, toujours derrière, tirant même le maillot.



(Avec moins de violence, cette faute ressemble étonnamment à celle de Blässe sur ALEX au match aller, amenant le coup franc victorieux de CAMILLE)

Un pénalty accordé...seule Kadeisha pourrait nous dire si elle touche vraiment Harder...



Peut-être l'arbitre pouvait-elle difficilement ne pas siffler ce pénalty...mais il semble que Harder se laisse tomber sans un véritable contact, elle qui avait déjà tenté une simulation à la 38^{ème} minute, opposée à SAKI dans la surface.

C'est un des plaisirs du supporter de pouvoir refaire le match sans cesse...et au final, c'est l'OL qui a assuré **l'essentiel, la qualification**.

Certes, prenant des risques imposés par le résultat du match aller, Wolfsburg a-t-il été capable de contraindre l'OL à jouer parfois contre-nature, davantage en contre qu'avec le traditionnel jeu de possession... mais l'OL a su répondre avec une grande solidité défensive, toutes les joueuses affichant de grandes qualités mentales, aucune ne refusant le combat, et se procurant de fait plus d'occasions et de situations dangereuses.

Un **grand match féminin**. Du **combat** et de **l'engagement**.



De **superbes gestes défensifs, décisifs**, d'une défense solide, emmenée par WENDIE.



SARAH avait déjà gagné la 1ère manche du duel qui l'opposait à distance à la gardienne allemande Schult. Elle a confirmé au match retour, montrant à certains qui avaient pu en douter que son titre de Meilleure gardienne du Monde en 2016 était mérité, et que sur cette lancée, elle pourrait prétendre conserver ce titre si elle reste au même niveau à la fin de saison et jusqu'à l'Euro.

De **superbes gestes techniques**, MARO concluant son match par une dernière action à la 86^{ème} mn, sur 40m, avec un double démarrage mystifiant Blässe, ponctuée par un tir proche de la lucarne.



Le staff a su amener les 2 néo-lyonnaises du mercato d'hiver, KADEISHA et ALEX, **près de leur meilleure forme au bon moment**, à l'instar de toute l'équipe.



Le match avançant, l'avantage du score étant conservé, l'équipe avait de moins en moins de raison de vouloir poser son jeu au risque de se faire contrer, Wolfsburg ne faiblissant pas physiquement. Dès l'ouverture du score, sentant la menace, l'OL a alors pris le jeu en main, se procurant de multiples occasions, notamment à l'initiative d'AMEL intenable, n'en concédant alors aucune à Wolfsburg.

Toutes les joueuses ont été au Rendez-vous, solidaires, avec une vraie force collective, une plus grande maîtrise du jeu, même si Gérard PRÉCHEUR l'aurait souhaitée encore supérieure.



8^{ème} 1/4 de finale de Ligue des Champions en 10 ans...8^{ème} qualification pour la 1/2 finale.



Certains OL ANG'ELLES seront présents à Manchester City qui a éliminé Fortuna Højrring. Tous ne manqueront pas le match retour au Parc OL pour pousser l'équipe vers la finale.

Rétro... Lara DICKENMANN

Si elle devait quitter l'OL et tenter une nouvelle aventure, LARA avait de toute évidence choisi le bon club, Wolfsburg, peut-être le seul à pouvoir rivaliser avec l'OL depuis 2 ans ?



...malheureusement pour elle, pour les titres, c'est encore à l'OL qu'il vaut mieux être, toujours. Depuis ces 2 années en Allemagne, elle a à chaque fois trouvé l'OL sur son chemin : elle doit dès lors se contenter d'une Coupe d'Allemagne...en espérant le titre de Champion de Bundesliga cette année, pour lequel Wolfsburg est encore à la lutte avec Potsdam et le Bayern.

LARA (31 ans) était arrivée à l'OL en 2009, en provenance du FC Zurich (pour un court passage) après avoir passé 2 ans dans une université américaine.

« C'est un pays au sein duquel les joueuses insistent énormément sur l'aspect physique. Nous faisons pas mal de musculation, de courses, et c'était globalement plus difficile que ce que j'avais pu connaître auparavant en Suisse. Là-bas, il faut constamment être à 150% afin de parvenir à faire ses preuves. » Elle était arrivée en même temps que LOTTA et Ingrid STENSLAND.

« Je voulais réellement jouer à l'Olympique Lyonnais, c'était une réelle ambition pour moi. »



4 fois Championne de Suisse avec Kriens sa ville d'origine (2002 à 2004) et avec le FC Zurich (2009), 2 Coupes de Suisse.

7 fois Championne de France de 2009 à 2015, 4 Coupe de France, 2 Ligue des Champions et 3 fois finaliste. Dans la 1^{ère} finale gagnée en 2011 contre Potsdam tout le monde se rappelle le superbe 2^{ème} but qui scelle le sort du match.

185 matchs avec l'OL en 7 saisons (77 buts).

111 sélections avec la Suisse, 44 buts (au 12.4.16). Elue Joueur suisse de l'année 2016.

A l'Euro, cet été aux Pays-Bas, elle retrouvera sur sa route les françaises, et donc beaucoup de lyonnaises... la Suisse figurant dans la même poule que la France, avec l'Islande et l'Autriche.

Sélections... Après la SheBelievesCup

La 2^{ème} édition de la SheBelievesCup a donc été remportée début Mars par l'Equipe de France avec une victoire éclatante 3-0 sur les Etats-Unis (CAMILLE x/2, EUGENIE).

C'est un premier succès intéressant dans une compétition relevée qui pourra générer de la confiance, même s'il ne faut pas perdre de vue que les USA et l'Angleterre n'avaient pas repris leur championnat.



Jean-Michel AULAS avait dépêché le Président de la section féminine à cette compétition... probablement pour établir le contact avec d'autres joueuses américaines, ainsi qu'il en avait affirmé la volonté, multipliant les clins d'œil sur les réseaux.

 **Jean-Michel AULAS** [Compte certifié](#) @JM_Aulas

@CarliLloyd @ManCity j Carli good job this next 6 month , but after ? French League is a good project 🇺🇸🇫🇷🇵🇷








 **Jean-Michel AULAS** @JM_Aulas@ALLIE_LONG Allie j sent a message to you with Alex and you can send me a personnel message 🇫🇷🇺🇸

« Allie est très performante et une super personne. Elle connaît la France, mais Lyon, pas suffisamment... », avait-il écrit sur Twitter.

Certes, la venue d'ALEX apparaît de plus en plus comme une vraie réussite, marketing et sportive, et les USA restent bien sûr une nation majeure du Foot féminin.

On peut s'étonner tout de même de cette obsession américaine au moment où le résultat de cette compétition, à la suite de JO 2016 très décevants, semble montrer une sélection US un peu en perte de vitesse.

Mais si le regard tourné vers le continent US se portait vers une jeune et prometteuse joueuse telle que Mallory PUGH, alors ne trouverait-on pas grand'monde pour le regretter...

1		Allemagne / Germany	2108
2		Etats-Unis / USA	2105
3		France	2072
5		Canada	2017
6		Japon / Japan	1977
6		Suède / Sweden	1977
11		Norvège / Norway	1926

Un mois après la SheBelievesCup, une nouvelle trêve internationale permet aux sélections nationales de se tourner vers d'autres objectifs, notamment la préparation de l'Euro, et donne à nouveau l'opportunité à certaines lyonnaises de se rencontrer.

21 joueuses, sur les 26 de l'effectif pro, sont concernées.

10 françaises, par le match de France A (MELINE la 11^{ème}, blessée, ayant dû renoncer) :

7.4 : Pays-Bas-**France** 1-2 (But EUGENIE, le 60^{ème} en 135 sélections)

2, MYLAINE et KENZA se sont partagé le temps de jeu lors des 2 matchs disputés en Bosnie-Herzégovine, Kenza remplaçant Mylaine après l'heure de jeu :

4.4 : Bosnie-Herzégovine-**France B** 0-1

6.4 : Bosnie-Herzégovine-**France B** 0-2 (But KENZA sur pénalty)

1, ALEX avec la sélection US pour 2 matchs contre la Russie, 6.4 : USA - Russie 4-0

9.4 : USA-Russie 5-1

2, CAROLINE avec la Suède contre KADEISHA, 6.4 : Suède-Canada 0-1

3 allemandes, MARO, PAULINE, JOSY contre Kadeisha, 9.4 : Allemagne-Canada 2-1

1, SAKI au Japon contre le Costa Rica, 9.4 : Japon-Costa Rica 3-0

1, ADA avec la Norvège, 10.4 : Norvège-Suisse 2-1 (But ADA, but LARA)

1, ANDREA, avec la sélection norvégienne U19 (Tour Elite U19)



Academy

Infos... Résultats

U19f : J6 : **OL-Rodez** 3-0 Selma Bacha, Daina Bourma, Maelisse Agaba
J7 : **ASSE-OL** 0-1 Danielle Roux



U15f : J15 : **Chasse-OL** 3-1 Isra Taleb
J16 : **OL-Villefontaine** 1-2 Isra Taleb
J17 : **OL-Ste Foy-Les-Lyon** 0-0
J18 : **St Quentin Fallavier-OL** 4-1 Nesrine Bahlouli

Sélections... Tournois Elite U17 et U19

U17 – Tournoi Elite en France, dans la Ligue Méditerranée

Du 24 au 29 Mars, la France a disputé à domicile ce tournoi qualificatif pour l'Euro, avec les 4 lyonnaises régulièrement appelées :

Eva Kouache, Danielle Roux, Selma Bacha, Melvine Malard.



24.3 : France – Russie	4-0	But du 3-0 de Selma Bacha Eva Kouache, Selma Bacha, Danielle Roux (57') titulaires
26.3 : France – Belgique	3-0	But de Danielle Roux Eva Kouache, Selma Bacha, Danielle Roux titulaires
29.3 : France – Grèce	0-1	Eva Kouache titulaire (63'), Remplaçantes S. Bacha (48') et D.Roux (48')

Malgré un ultime faux pas, la France était déjà qualifiée pour l'Euro du 2 au 14 mai en République Tchèque.

U19 - Tour Elite aux Pays-Bas

Ce Tour Elite était aussi qualificatif pour l'Euro 2017 en Irlande du Nord, du 8 au 20 Août.

Seule lyonnaise, Julie PIGA.

6.4 : France - Portugal	3-1
8.4 : France - Slovaquie	4-0
11.4 : Pays-Bas – France	0-0

Seul le meilleur 2^{ème} des 6 groupes sera qualifié. Pour le moment meilleur 2^{ème} des 4 groupes disputés, La France devra attendre le résultat des 2 autres groupes, en mai et juin, pour connaître son sort.

Avec sa sélection norvégienne, ANDREA tentait également de se qualifier pour cet Euro 2017 dans un Tour Elite disputé en Norvège .



5.4 : Norvège – Suède	2-2	(1 but Andrea)
7.4 : Serbie – Norvège	0-2	(2 buts Andrea)
10.4 : Italie – Norvège	2-1	

La Norvège est éliminée ne pouvant être le seul meilleur 2^{ème} qui sera qualifié.

La réserve...

J16 : GF38-OL	0-3	Delphine Blanc (x/2), Maureen Gandit
J17 : OL-Valence	7-2	Sanaa Titraoui (x/2), Maureen Gandit (x/2), Juline Valette, Lydie Lefranc, Justine Billon
J18 : Genas-OL	0-5	Sanaa Titraoui (x/2), Delphine Blanc (x/3)

Coup de projo... Danielle ROUX

Née à Yaoundé au Cameroun, ancienne de l'Entente Brie Est dans la banlieue parisienne, à La Ferté-Gaucher, puis en U15 à Nogent-sur-Seine dans l'Aube, elle a intégré le centre de formation de l'OL au début de la saison 2015-2016.

Elle avait remporté la Coupe des Ligues 2015 avec la sélection Champagne-Ardenne, marquant un doublé en 1/2 finale contre la sélection Rhône-Alpes.

Danielle (Jessy) ROUX a été l'auteure depuis quelques semaines de nombreux buts décisifs, surtout avec l'équipe U19 de l'OL :

à Juvisy (J3), but du 1-1

à St Etienne (J7), but de la victoire 0-1.

Cette saison, elle a réalisé 8 buts lors des 10 matchs de la 1^{ère} phase.



8 sélections en U16 (3 buts)

9 sélections en U17 (2 buts), dont 5 pour la qualification au Championnat d'Europe, au cours desquels elle a également marqué des buts déterminants pour l'Equipe de France comme l'ouverture du score lors du France-Belgique (3-0).



La vie de l'assoc'... « OL ANG'ELLES » à la FOIRE DE LYON

Pour la deuxième année consécutive, OL ANG'ELLES tenait un stand à la FOIRE de LYON pour faire connaître notre groupe de supporters, mais bien davantage encore faire la promotion du Foot féminin, de l'OL féminin, et plus ponctuellement celle du ¼ de finale retour de la Ligue des Champions qui s'annonçait, OL-Wolfsburg au Parc OL.



Une trentaine de membres de l'association se sont relayés pendant 10 jours pour animer ce stand, proposer quelques « goodies » aux visiteurs.

Avec l'approche des matchs décisifs de cette fin de saison, c'était aussi l'opportunité de relancer une campagne d'adhésion, et de fait, une dizaine de nouveaux supporters ont rejoint notre groupe.