



LE CŒUR DU FOOTBALL FEMININ



e-Journal n°20 – Octobre 2018



## Le mot de... L'Equipe « OL ANG'ELLES »

Une partie des objectifs de la première moitié de saison a été atteinte : être toujours en course en Coupe d'Europe au printemps, et ce sera Wolfsburg...déjà...encore...  
Rendez-vous est pris une nouvelle fois avec les supporters allemands.



Londres 2013, Reggio 2016



Lyon 2017



Kiev 2018



En attendant, reste à conforter la place en championnat et peut-être avoir l'esprit plus libre au moment des échéances finales : seul le PSG semble encore pouvoir constituer une menace... toujours...encore...



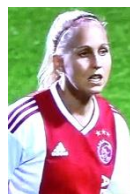
## Coupe d'Europe... 1/8<sup>ème</sup> de finale contre l'AJAX

L'Ajax féminin, qui est encore une structure jeune seulement créée en 2012, vient de gagner les 2 derniers titres de champion aux Pays-Bas.

L'effectif a été profondément remanié cette saison avec une dizaine d'arrivées :  
6 **nouvelles joueuses** étaient titulaires au match aller (Van Es, Roddick Hansen, Akkerman, Salmi, Jansen, Lewerissa), 5 au retour (les mêmes sauf Salmi), ainsi que les remplaçantes Munsterman et Bakker, Djistra ayant signé un 1<sup>er</sup> contrat.



Kika  
Van Es  
<-Twente



Line Roddick  
Hansen  
<-Barcelone



Lucie  
Akkerman  
<-Eindhoven



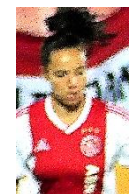
Lina Salmi  
(Finlande)  
<-Vantaa



Ellen  
Jansen  
<-Twente



Vanity  
Lewerissa  
<-Eindhoven



Marthe  
Munsterman  
<-Everton



Eshley  
Bakker  
<-Duisburg

et Caitlin Djistra (19 ans), Kim Mourmans (<-PSV Eindhoven).

La danoise Lyne Roddick Hansen recroisait la route de l'OL, elle qui avait fait un passage éphémère à Lyon en 2015-16 (6 mois, 4 matchs en D1) avant de rejoindre Barcelone puis Amsterdam cette saison.

Après le départ pour Friburg de Van Lunteren (25 ans, plus de 40 sélections), Van Es est la plus capée de l'effectif parmi les 4 internationales A néerlandaises, qui étaient à l'Euro 2017.



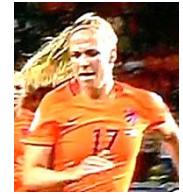
**Kika Van Es**  
35 sél, 15 fois sur le banc



**Liza Van der Most**  
12 sél, 17 fois sur le banc



**Vanity Lewerissa**  
4 sél, 6 fois sur le banc



**Kelly Zeeman**  
14 sél, 29 fois sur le banc

Blessée, Kelly Zeeman a manqué cette double confrontation avec l'OL qui permettait à Emelyne, Melvine et Selma de croiser à nouveau la route de Lize Kop la gardienne, Caitlin Dijstra et Lisa Doorn, des néerlandaises U20 qu'elles ont éliminé de la Coupe du Monde cet été.



Emelyne face à Lize Kop



Melvine / Dijstra



Emelyne / Lisa Doorn

**1/8<sup>ème</sup> de Finale Aller – Ajax – OL : 0 – 4** (Amel, Selma, Ada, Izzy) (1783 spectateurs)



OL : 6 Fr/11 titulaires, 7 Fr/14 joueuses du match, 9 Fr/18 joueuses du groupe.  
Ajax : 9 Néerlandaises/11 titulaires, 12 N/14, 16 N/18.

**Ajax**

0 Tirs  
0 Cadrés  
2 Corners

**OL**

26  
18  
11

Des stats proches de celles du déplacement à Avaldsnes, avec toutefois davantage de tirs cadrés. Ajax n'est jamais parvenu à inquiéter Sarah ni même à approcher sa cage.

L'ouverture du score a été rapide, expression du talent d'AMEL, dribble derrière la jambe d'appui mystifiant la défenseure, frappe enroulée, suite à un centre en retrait de Shanice.



**Amel 12<sup>ème</sup>**

La confiance de l'équipe envers SELMA s'est manifestée quand elle s'est vu confier la responsabilité de frapper un coup-franc à la limite de la surface, décalée par Amel, pour son 1er but en Coupe d'Europe.



**Selma 27<sup>ème</sup>**





Ada 57<sup>ème</sup>



Izzy 89<sup>ème</sup>

C'était le match du retour pour MARO après ses problèmes de santé...



...et celui des débuts de JESS avec l'OL en coupe d'Europe.

C'était aussi le jour de l'anniversaire de SARAH et SAKI salué comme il se doit en fin de match par la quinzaine de supporters OL ANG'ELLES qui avaient fait le déplacement pour assister à une victoire attendue et sans équivoque.



**1/8<sup>ème</sup> de Finale Retour** – **OL – Ajax : 9 – 0** (Delphine x/2, Griedge x/3, Wendie, Amel, Ada, Lucy)  
(1480 spectateurs)

Un certain nombre de joueuses autrefois partenaires se sont retrouvées adversaires. SHANICE jouait avec Marthe Munsterman et Ellen Jansen quand l'OL avait affronté Twente lors de la saison 2013-14 (Twente-OL : 0-4 / OL-Twente : 6-0, 6752 spectateurs).



Pour le match retour, JESS retrouvait face à elle Lois Schenkel capitaine de l'Ajax à nouveau opérationnelle. Elles avaient évolué ensemble à l'AZ (3 saisons entre 2008 et 2011) et rencontré l'OL dans l'autre confrontation avec un club néerlandais en Coupe d'Europe (en 2010-11, AZ-OL: 1-2, OL-AZ: 8-0).







OL : 6 Fr/11, 7 Fr/14, 10 Fr/18 - Ajax : 10 N/11, 13 N/14, 16 N/18

Retour de blessure d'Amandine et de Lucy pour un match de Coupe d'Europe à nouveau au Training Center et pas au Groupama stadium !

Il ne fallait pas énerver DELPHINE, pas appelée en Equipe de France A dans un premier temps, avant qu'Eugénie ne soit blessée ! Doublé éclair en moins de 5' dès le début du match...plus qu'une lettre, un véritable « tweet » adressé.

Enchaînement de dribbles conclu par une superbe frappe (Maro en offrira quasiment une réplique aussi spectaculaire de l'autre côté contre Dijon).



Delphine 4<sup>ème</sup>

Ada par son travail dos au but a créé le décalage vers Amel qui fait une offrande à Delphine présente au 1<sup>er</sup> poteau et efficace.



Delphine 8<sup>ème</sup>

Il ne fallait pas non plus énerver WENDIE comme ont pu le faire certaines néerlandaises et en particulier Vanity Lewerissa en multipliant des fautes non sanctionnées !

Un doublé de vraie buteuse, cette fois-ci pas sur corner comme souvent.



Wendie 17<sup>ème</sup>

Dans un 1<sup>er</sup> temps permettant à Griedge auteure de la frappe sur le coup franc de réaliser un triplé, le but a finalement été attribué à Wendie qui positionnée dans le mur a dévié le ballon.



Wendie 22<sup>ème</sup>

GRIEDGE prend goût au rôle de buteuse après son doublé contre le Cameroun avec l'Equipe de France.




**Griedge 62<sup>ème</sup>**

**Griedge 89<sup>ème</sup>**

Elle a cru réaliser un triplé, après sa tête victorieuse sur le corner de Maro, lui permettant de garder le ballon du match selon la tradition... avant donc que Wendie se voie créditer du premier des buts.

<b>OL</b>		<b>Ajax</b>
36	Tirs	1
19	Cadrés	0
16	Corners	0

Pour la 1<sup>ère</sup> fois cette saison, les lyonnaises ont exercé un pressing constant très haut, maintenu un rythme élevé et une envie de marquer de la 1<sup>ère</sup> à la 93<sup>ème</sup> minute !


**Corner de Selma ->**
**Ada 57<sup>ème</sup>**

**Centre de Maro ->**
**Amel 69<sup>ème</sup>**
**Lucy 93<sup>ème</sup>**

OL ANG'ELLES a fêté une belle qualification après un match « référence » même si l'opposition était largement à la portée de l'OL, et adressé un message de soutien à LARA Dickenman après la grave blessure qui l'empêchera sûrement d'être sur le terrain au mois de mars à nouveau contre l'OL.







1er contact : un repérage dans le stade étonnamment ouvert, l'avant-match se poursuivant par une visite du stade et du musée de l'Ajax où la figure tutélaire de Johan Cruyff est naturellement omniprésente et qui témoigne d'une histoire prestigieuse mais désormais un peu lointaine.



Comme d'habitude à chaque déplacement, certains ont prolongé le séjour pour profiter de la ville. Pour traditionnelle qu'elle puisse être, la navigation sur les canaux reste un des meilleurs moyens d'avoir un regard sur la vieille ville d'Amsterdam :



sur ses maisons penchées, vers l'avant pour favoriser le treuillage avec des poulies le long des façades, ou plus inquiétant latéralement, les pilotis de soutien s'enfonçant inégalement dans le sol.

Un petit détour émouvant vers la Maison d'Anne Franck, un passage rapide au Rijksmuseum pour voir ou revoir quelques Rembrandt dont le célèbre "La Ronde de nuit", quelque Vermeer, "La laitière" s'étant malheureusement exilée au Japon quelques mois.



La connexion entre foot féminin et art s'est faite de manière inattendue : le gardien à la sortie du musée a identifié nos écharpes et nous a confié avoir assisté au match la veille, ses oreilles ayant un peu souffert du son du tambour pour animer les tribunes aux mains de Françoise.

On n'a pas manqué de goûter à certaines des spécialités locales... de la sucette au cannabis jusqu'au hareng cher à Willy...



Au final, après avoir échappé avec un peu de chance à la noria de vélos incessante et dangereuse, il a fallu rentrer, la D1 enchaînant très vite après la Coupe d'Europe.



## Nouvelles...d'Ex-Lyonnais

Des championnats se déroulant dans des pays où le calendrier est établi selon l'année civile viennent de s'achever au mois d'Octobre et d'« anciens lyonnais » se sont illustrés.

**En Chine**, 2 des anciens entraîneurs de l'OL, GERARD Prêcheur et FARID Benstiti, se sont disputé et partagé tous les titres.



FARID qui avait remporté les 2 derniers titres de champion avec son club de Dalian, a de nouveau été sacré champion en devançant Jiangsu Sunning le club de GERARD.

(1<sup>er</sup>/8: Dalian 35 pts, 2<sup>ème</sup> : Jiangsu Sunning 31 pts).

Il vient aussi de gagner la Super Copa contre le même Jiangsu (1-0), dernier titre attribué en cette fin de saison chinoise.

GERARD quant à lui, avec ce club de Jiangsu Sunning où évoluent SHIRLEY Cruz et Tabitha Chawinga (du Malawi, meilleure buteuse de la Super League avec 17 buts), a remporté les 2 autres titres, la Coupe de la Ligue le 14 juillet contre Dalian (3-0) et la Copa CFA en battant à nouveau Dalian (4-0 et 3-0).



Qualifiée pour la Coupe du Monde, la Chine va effectuer un stage avant de disputer l'East Asian Cup au mois de Décembre, avec 29 joueuses sélectionnées : 4 de Jiangsu et 2 de Dalian (6 de Shanghai, 5 de Pékin, 4 de Wuhan et de Chanchung le 3<sup>ème</sup> du championnat).

**En Suède**, ANDREA Norheim qui avait quitté l'OL au mercato d'hiver pour trouver du temps de jeu a remporté le Championnat avec son club de PITEA qui a devancé des clubs comme Rosengard, Göteborg ou Linköping (éliminé par le PSG en 1/8<sup>ème</sup> de finale de Coupe d'Europe : 2-5 (0-2 et 2-3)).



Pitea s'est assuré le titre à la dernière journée en battant Vaxjo (6-1, 3778 spectateurs) pendant que Rosengard alors à égalité en tête du championnat avec Pitea perdait à Göteborg le 3<sup>ème</sup> (4-2, 4423 spectateurs), laissant échapper le titre et même la 2<sup>ème</sup> place qualificative pour la Coupe d'Europe.

(1<sup>er</sup> : Pitea 48 pts, 2<sup>ème</sup> : Göteborg 47 pts, 3<sup>ème</sup> : Rosengard 45 pts...5<sup>ème</sup> : Linköpings 33 pts)

ANDREA a disputé 22 matchs (13 titularisations, 9 entrées en jeu, pour 1077' de temps de jeu) marquant 4 buts.

## Résultats... D1

J6 - **OL – Montpellier : 2 - 1** (Eugénie, Jess / V.Gauvin) (1260 spectateurs)

Peu de changements cette saison dans l'effectif de Montpellier, essentiellement la nécessité de compenser en défense le départ de Laura Agard à la Fiorentina.



Maëlle Lakrar (18 ans), <- OM, 19 m en D1 2017-18.

Sarah Puntigam (26 ans, <- Friburg)

...et Lucie Esnault (18 ans, <- Soyaux, Om D1)





OL : 6 Fr/11 titulaires, 7 Fr/14 joueuses du match, 8 Fr/16 joueuses du groupe  
 MHSC : 5 Fr/11, 6 Fr/14, 7 Fr/16

Seule Casey Murphy la gardienne montpelliéraine a été sollicitée dans ce match, mais il a fallu une belle reprise de volée d'EUGENIE isolée au point de pénalty pour ouvrir le score juste avant de regagner les vestiaires à la mi-temps.



Eugénie 45<sup>ème</sup>

Il a fallu un peu de temps pour que JESS Fishlock parvienne à mieux se situer dans le milieu de terrain pour son 1er match à domicile, en l'absence d'Amandine et toujours de Maro...alors sur le chemin du retour.



De plus en plus active, très souvent à la tombée des "2èmes ballons", **JESS** a multiplié les bonnes frappes de 20 mètres et a été récompensée par un **1er but lyonnais** sur un centre en retrait d'Amel.



Jess 52<sup>ème</sup>

Un des rares duels aériens perdu par Wendie, contre Valérie Gauvin et le vent, a permis à Montpellier de réduire le score et d'instiller un peu de fébrilité dans l'équipe en fin de match.



Gauvin 72<sup>ème</sup>

Le vent est le principal ennemi du football et il soufflait fort par rafales : ça n'explique qu'en partie un trop grand déchet dans les passes dans ce match. Malgré tout, le score ne reflète pas la mainmise de l'OL sur le match jusqu'à cette réduction du score.



Comme beaucoup trop souvent, en 1<sup>ère</sup> mi-temps (23<sup>ème</sup> mn), l'arbitre n'a pas voulu prendre ses responsabilités en n'expulsant pas Anouk Dekker suite à un tacle à retardement sur Amel à la limite de la surface de réparation annihilant clairement une action de but.





L'OL s'est de fait procuré pas mal d'occasions de but, la transversale ayant été touchée à 2 reprises.



Ada 9<sup>ème</sup>

Eugénie 37<sup>ème</sup>

Ada 54<sup>ème</sup>

Ada 67<sup>ème</sup>

Ada 69<sup>ème</sup>



Corner Amel 70<sup>ème</sup>

Amel 87<sup>ème</sup>

Jess 91<sup>ème</sup>

Amel 91<sup>ème</sup>

Ada 92<sup>ème</sup>

Le score aurait dû être plus lourd avec davantage d'efficacité.



J7 - **OL – Bordeaux : 4 - 0** (Amel x/2, Ada) (1090 spectateurs)

4 nouvelles joueuses dans les titulaires de l'équipe de Bordeaux, et 2 dans les remplaçantes.

					
Vanessa Gilles (22 ans) -< Apollon Limassol, 11m 2017-18	Claire Lavogez (24 ans) -< Fleury 91, 11 m D1	Viviane Asseyi (24 ans) -< OM, 21 m D1			

					
Camille Surdez (20 ans) -< Yverdon	Maëlle Garbino (22 ans) -< ASSE, 5m D2 17-18	Romane Bruneau (22 ans) -< OL, 0 m 17/18			

Beaucoup d'ex-lyonnaises de retour sur le terrain de l'OL, ERIN Nayler (qui a évité un score plus sévère), CLAIRE Lavogez (peu influente dans une équipe dominée, devant se contenter de quelques contres sans succès), MAËLLE Garbino, ROMANE Bruneau, MYLAINE Tarrieu étant absente toujours éloignée des terrains suite à son entorse de la cheville.



OL : 6 Fr/11, 7 Fr/14, 8 Fr/16 - Bordeaux : 6 Fr/11, 9 Fr/14, 11 Fr/16



Compte-tenu de la nécessité de faire souffler Lucy en délicatesse avec une cuisse depuis quelques matches, Saki est revenue en défense au côté de Wendie, Griedge glissant sur le côté droit.



Ceci impliquait un milieu renouvelé et très offensif avec Izzy, Jess et Eugénie, puis très vite Jess, Maro, Eugénie, IZZY s'étant blessée à la cheville à l'échauffement.

JESS a vite montré toute son expérience, exprimant un caractère de leader et équilibrant le milieu quelle que soit sa position.



Un match vraiment maîtrisé de bout en bout devant une équipe solide et physique qu'on pouvait redouter au regard des 2 matchs de la saison dernière.



DELPHINE décisive sur son côté droit a offert 2 nouveaux buts à Amel toujours sur son nuage depuis le début de saison.



Amel 8<sup>ème</sup>



Amel 30<sup>ème</sup>

Multipliant les enchainements de grande classe, ayant déstabilisé une bordelaise par une simple feinte de corps, EUGENIE en position de soutien derrière Ada a été à l'initiative de beaucoup des actions offensives, ADA aggravant le score par une superbe frappe flottante de 25 mètres.



Ada 80<sup>ème</sup>



MARO était de retour en D1 après avoir rejoué en Coupe d'Europe à Amsterdam contre l'Ajax.



Du monde dans les tribunes et derrière la main courante, jusqu'à la "famille Bronze" ou Joséphine Hennings de passage dans son ancien club, elle qui a mis fin à sa carrière après un passage à Arsenal.



J8 - Metz - OL : 0 - 5 (Ada x/2, Emelyne, Delphine, Amel) (1955 spectateurs)

Metz a fondé sa politique sur la jeunesse et un grand nombre d'internationales U19 et U20. 5 étaient titulaires, une 6<sup>ème</sup> Christy Gavory entrant en jeu, alors que Pauline Dechilly était suspendue après son expulsion à Montpellier.



2 des joueuses U20, nouvelles à Metz, étaient dans le XI de départ, une 3<sup>ème</sup> recrue, Marie-Laure Delie, la plus expérimentée, n'entrant en jeu qu'à la mi-temps.



Autres recrues: Julie Pasquereau (24 ans, <-Losc, 14m 17/18), Joanna Viollaz (23 ans, <-Albi, 0m), Sophie Quatrana (26 ans, <-Riegelsberg, D3 All), Catherine Thony (24 ans, <-Woippy), Lauriane Robert (18 ans, <-Rouen, 7m D2).

C'était un jour de retrouvailles entre U20 pour Emelyne, Melvine et Selma avec Hélène Fercocq, Amélie Delabre, Christy Gavory, et Léa Khelifi qui avait joué des matchs de préparation pour la CdM U20...



...et pour Loréna Azzaro (Eva Kouache et Danielle Roux n'étant pas dans le groupe pour ce match) avec les U19 de Metz, Célia Rigaud, Léa Khelifi et Justine Lerond qui elle a disputé les 2 compétitions Championnat d'Europe U19 et Coupe du Monde U20 l'été dernier, LORENA dont c'était le 1<sup>er</sup> match Pro officiel en D1.





Entrée en jeu 72<sup>ème</sup>

Loréna / Célia Rigaud

Loréna sera très proche d'inscrire son 1<sup>er</sup> but après un bel appel dans le dos de la défense et un petit lob face à la sortie de Justine Lerond, de peu au-dessus de la lucarne. Un match qui en appelle d'autres.



Le FC Metz avait choisi de faire disputer ce match au stade St Symphorien. Il est bien que ce match n'ait pas tourné à la déroute (comme le 0-15 il y a 5 ans dans ce même stade), récompensant et confortant ce club dans son choix.



Une vision à court terme aurait pu inciter à faire jouer ce match sur un moins bon terrain pour gêner le jeu de l'OL. La considération apportée à l'équipe féminine et la possibilité d'évoluer dans un cadre valorisant ont peut-être été de nature à remobiliser et motiver l'effectif messin pour continuer de jouer encore sa chance de rester en D1, malgré un effectif très jeune, trop jeune ?.



OL : 4 Fr/11, 7 Fr/14, 9 Fr/16 - Metz : 8 Fr/11, 11 Fr/14, 13 Fr/16

La composition probablement initialement prévue en 4-4-2 a été de fait davantage un 4-2-4, avec un coeur du jeu un peu dégarni, avec les seules Jess et Maro en milieu de terrain le plus souvent. Cela a permis aux messines d'exister, de conduire plusieurs contres dangereux et de faire plutôt un bon match malgré le score.



Ada 7<sup>ème</sup>



Ada 55<sup>ème</sup>

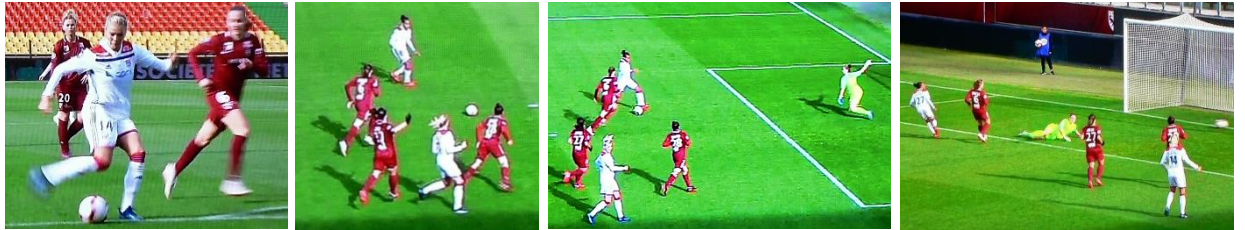
Un doublé pour ADA et l'inspiration d'une superbe passe décisive pour DELPHINE, avec un petit pont sur Hélène Fercocq grâce à une talonnade.





Delphine 62<sup>ème</sup>

EMELYNE avait également bénéficié d'une 1<sup>ère</sup> passe décisive de la part d'Ada pour son 1<sup>er</sup> but de la saison.



Emelyne 9<sup>ème</sup>

AMEL est entrée en 2<sup>ème</sup> mi-temps pour marquer déjà son 7<sup>ème</sup> but en D1 cette saison.



Amel 80<sup>ème</sup>

Au total, un match clairement choisi pour faire souffler certaines joueuses qui les ont enchainés ou qui étaient légèrement blessées (Sarah, Lucy, Griedge, Kadeisha, Eugénie...) ainsi que pour voir à l'œuvre l'ensemble de l'effectif et notamment les plus jeunes, Emelyne dans une position axiale, entrées de Loréna et Melvine.

Ce déplacement avait une saveur un peu particulière avec le plaisir de revoir des joueuses croisées par certains d'entre nous au gré des matchs de la sélection U20, Pauline Dechilly, Amélie Delabre, Justine Lerond, avec une mention spéciale pour Hélène Fercocq éminemment sympathique et disponible... sans oublier Simone toujours capitaine à Metz et que personne n'oublie à Lyon.



J9 - **OL – Dijon : 5 - 0** (Amandine x/2, Maro, Wendie x/2) (734 spectateurs)

Nouveau promu, Dijon a résolument renforcé son effectif : dans le XI de départ 6 joueuses sont arrivées cette saison.







KENZA (27 ans)  
<- Losc, 10 m D1 2017/18

->

est arrivée également cette saison (4 buts en 8 matchs, triplé contre Metz) retrouvant l'Equipe de France, mais était blessée pour ce match.



OL : 6 Fr/11, 7 Fr/14, 7 Fr/16 - Dijon : 10 Fr/11, 12 Fr/14, 14 Fr/16

Moins de 3 jours après le match retour contre Ajax, il était difficile de trouver le bon rythme, de faire les mêmes efforts. Il y a donc eu un peu trop de déchet dans le jeu. Néanmoins la domination exercée aura suffi avec à la clé de beaux buts.

Suite à une remise acrobatique de Delphine occasionnant un cafouillage dans la surface, AMANDINE a ouvert le score par une frappe de 20m à l'entrée de la surface. En 2ème mi-temps elle doublera la mise d'une superbe frappe de 25 m dans la lucarne.



Amandine 26<sup>ème</sup>

77<sup>ème</sup>

Aussi belle soit la frappe d'Amandine, MARO avait déjà préempté le « label » « plus beau but » de cette 9<sup>ème</sup> journée, voire de la saison.



Un enchaînement de dribbles à la limite de la surface conclu par une frappe puissante de MARO (76 km/heure) en pleine lucarne.



Maro 38<sup>ème</sup>



Comme face à l'Ajax 3 jours auparavant, ADA aura eu des occasions de marquer mais sans réussite : Mylène Chavas a remporté tous les duels face à elle, jusqu'au pénalty sanctionnant pas une, mais plusieurs fautes successives de Coline Guineau dans la surface pour stopper Amel (37<sup>ème</sup> mn).



Très influente dans le jeu, ADA aura manqué un peu de spontanéité dans la surface, qualité qu'elle va surement vite retrouver, peut-être avec le retour d'Eugénie après sa petite blessure au talon et avec laquelle elle a une grande complicité.

Après un classique but de la tête sur corner, WENDIE a transformé elle-même le 2<sup>ème</sup> pénalty pour une obstruction sur Emelyne, réalisant elle-aussi un doublé.



Wendie 75<sup>ème</sup>

92<sup>ème</sup> sp

Un certain doute s'est insinué dans les esprits pour les tirs de pénalty après les échecs de Saki, Ada et Maro en fin de saison dernière. Après un nouvel échec d'Ada en 1<sup>ère</sup> mi-temps, WENDIE, "Captain Wendie", a pris les choses en main.

SARAH a eu comme souvent un seul arrêt à faire et elle a remporté le face à face avec Fatoumata Baldé qui s'est présentée seule devant elle en fin d'un match dont le sort était déjà largement scellé.



SELMA, au repos en raison d'une blessure sans gravité, est venue saluer le groupe OL ANG'ELLES, tout comme à la fin du match l'ensemble de l'équipe qui en conserve la bonne habitude dans le sillage de Wendie.



## Coup de proje... La valse des entraîneurs

On approche de la fin des matchs Aller et on a découvert beaucoup de têtes nouvelles sur les bancs de D1. Par rapport à la saison dernière, une majorité de clubs a opéré un **changement d'entraîneur, 7 sur 12**.

### EA Guingamp



Sarah M'Barek



Frédéric Biancalani

Il a effectué l'essentiel de sa carrière Pro à Nancy en L1 et L2 (392 matchs en 16 saisons).

Terminant sa carrière à Metz puis Reims (après 456 matchs et 14 buts), il a entraîné les féminines de Nancy de 2012 à 2016 avant de s'occuper des U17 de l'EAG.



### Losc

Jérémie Descamps était entraîneur depuis 6 ans, de Templemars puis du Losc après la fusion en 2015. Il a choisi d'arrêter à la fin de son contrat.



J. Descamps



D. Carlier

Défenseur, Pro en D2 à Dunkerque, Châteauroux, La Roche, Thonon. (environ 340 matchs, 22 buts) Formateur à la DTN (1994-2002). Il a entraîné Wasquehal (D2) et Iris Croix (N2) avant d'arriver au Losc.

### PFC



Pascal Gouzènes



Sandrine Soubeyrand

198 sélections en Equipe de France. Elle revient dans le club où elle a fait l'essentiel de sa carrière Pro (14 saisons, 288 matchs, 43 buts). Elle était à la FFF, Sélectionneuse des U17 et responsable des Pôles France Féminin.

### Rodez

Attaquant à Yzeure, Gregory Mleko avait ensuite entraîné l'équipe Féminine du club 6 ans, 3 ans comme adjoint en D1 et 3 ans comme entraîneur en D2, avant d'entraîner Rodez seulement une saison.



Gregory Mleko



Sabrina Viguier

93 sélections en EdF. 2 Ligue des Championnes, 4 titres de D1 et 3 Coupe de France Elle était déjà l'adjointe de Mleko la saison dernière.

### PSG



Patrice Lair



Olivier Echouafni

Pro à l'OM, Strasbourg, Rennes et Nice : 480 matchs, 37 buts (391 matchs en L1, 28 buts)

Après avoir entraîné Amiens et Sochaux (L2), il avait eu la responsabilité de l'Equipe de France l'année de l'Euro 2017.

### Fleury 91



Lionel Cure



Jean-Claude Daix

Jean-Claude Daix avait entraîné déjà Juvisy et Issy-les-Moulineaux.

### Metz

Il entraînant depuis 2015, commençait sa 4<sup>ème</sup> saison, après avoir entraîné Amnéville (CFA2)



David Fanzel



Manuel Peixoto

Il était arrivé à Metz cet été pour entraîner les U19 féminines. Il a été confirmé comme nouvel entraîneur après son intérim contre l'OL.

REYNALD Pédros n'a rencontré qu'à 4 reprises des têtes déjà croisées avec une équipe de D1 féminine. Comme lui, 2 commençait seulement leur 2<sup>ème</sup> saison avec leur club.

Arrivé en 2017 après 2 saisons à Rodez.



Sébastien Joseph (Soyaux)

<- ->  
Yannick Chandiooux (Dijon)



15 matchs en L1, 80 en L2 à Gueugnon, Alès et Montceau. Il avait entraîné Montceau de 2003 à 2017.





<- Jérôme Dauba (Bordeaux)  
Sacré meilleur entraîneur 2017-18 par la FFF  
Commence sa 3<sup>ème</sup> saison.

Jean-Louis Saez ->  
le plus ancien en poste  
en est à sa 6<sup>ème</sup> saison sur le banc du MHSC.



## Baromètre... Ouverture des Entraînements

Sur le mois d'Octobre, jusqu'au match contre Dijon le 3 Novembre : **2 ouvertures en 5 semaines.**



Le 3.10.  
Trêve internationale : Jess, Saki, Delphine, Audrey, Maro seules présentes.  
Toro avec le staff et séance intéressante devant le but. Une douzaine de personnes présentes, dont 3 « nouvelles venues » avec lesquelles un contact est établi pour essayer de les fidéliser pour les matchs.



Le 25.10 : plus de 200 spectateurs.



Depuis la semaine du début de saison officielle (après les périodes de stage), donc depuis Lundi 20 Août jusqu'au 3 Novembre : en **11 semaines, 4 ouvertures** (dont 2 pendant une trêve internationale et 1 alors que ceux qui avaient fait le déplacement en Norvège n'étaient pas encore rentrés).  
Au total depuis le tout début des entraînements fin juillet jusqu'au 3 Novembre, 5 ouvertures, avec des **annonces** chaque fois très **tardives**.

Force est de reconnaître que sur le plan de l'accès aux entraînements le « baromètre » de leur ouverture que l'on tiendra régulièrement a continué d'être très décevant après plus de 2 ans à Décines.

Par ailleurs, il nous semble bien que la dernière séance de dédicace organisée par l'OL commence à dater.



Le 15.3.17,  
au Magasin Boulanger  
du Carré de Soie.

Gageons tout de même que le mois de Novembre permette d'entrevoir des jours meilleurs...



## La vie de l'assoc'... Au Crédit Mutuel avec les joueuses

Le Crédit Mutuel est un partenaire de l'OL féminin depuis une saison, ainsi que du championnat de D1.



Des représentants d'OL ANG'ELLES ont été invités par le Crédit Mutuel dans l'agence de la Rue de la République à une réception et une séance de signature avec 5 joueuses Ada, Saki, Griedge, Delphine et Emelyne, à l'occasion du tournage d'un clip publicitaire pour ce partenaire de l'OL féminin.