



LE CŒUR DU FOOTBALL FEMININ

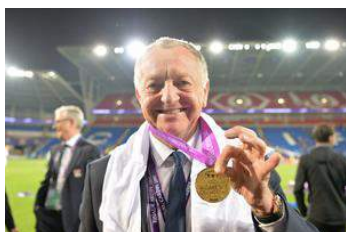


e-JOURNAL n°9 – Mai/Juin 2017



Le mot de... L'Équipe « OL ANG'ELLES »

ELLES l'ont fait...Enchaîner avec un 2^{ème} triplé de suite...C'est d'autant plus méritoire que la concurrence progresse et que les équipes sont toutes de mieux en mieux préparées.
Cette saison s'est donc achevée par une incroyable trilogie contre le PSG en moins d'un mois : 3 / 3 .



En premier lieu, cette conclusion est la juste récompense pour J.M. AULAS, qui a su s'entourer pour bâtir une grande équipe, probablement la meilleure au monde aujourd'hui, et on attend impatiemment une prochaine coupe du monde féminine FIFA des clubs pour que cela puisse être démontré sur le terrain.



Il a su être visionnaire, contribuer au développement du football féminin en misant sur lui au bon moment... et l'aventure continue, s'annonçant encore plus prometteuse et passionnante avec l'arrivée des plus grands clubs français et européens bientôt au plus haut niveau.

Cet épilogue marque aussi une fin heureuse pour Gérard PRÉCHEUR, qui, avec son staff et en faisant corps avec son équipe, a ponctué un cycle de 3 ans avec 8 titres sur 9 possibles.
Pas si mal pilotée que ça « la Ferrari » rouge...et bleue...avec beaucoup plus de panache, collectif et offensif, qu'il n'a pu être dit.



Un nouveau cycle commence. Bonne chance à Reynald PEDROS. Qu'il fasse perdurer cet âge d'or pour l'OL féminin avec la réalisation des objectifs qui lui sont assignés : la conquête de nouveaux titres et un jeu encore plus séduisant...

OL ANG'ELLES sera toujours là pour soutenir des joueuses au talent exceptionnel, attachantes et disponibles.

Ce e-journal est essentiellement axé sur l'épilogue de la trilogie face au PSG, point d'orgue des 3 compétitions et de la conquête du Triplé. Un prochain numéro fera le bilan plus global et exhaustif de la saison, en même temps qu'il commencera à poser les jalons de la prochaine.

Le Trophée de meilleures buteuses en D1 n'était pas parvenu jusqu'à Metz pour être remis à Eugénie et Ada, perdu sur la route entre Paris et Metz. Aura-t-il alors pu trouver le chemin vers Lyon ?... peu probable, dans la mesure où Eugénie et Ada seront parties pour d'autres horizons avec leurs sélections nationales française et norvégienne pour l'EURO 2017...OL ANG'ELLES sera présent.

Résultats... Championnat D1

OL-PSG : 3-0 (Eugénie, Ada, Alex)

Le PSG s'était plutôt assuré la maîtrise du jeu pendant les 10 premières minutes avec un 3.5.2 et un milieu plus fourni. EUGENIE a débloqué le match avec un exploit personnel à l'image de sa superbe saison. Organisées en 4.3.3, cette fois ce sont les Lyonnaises qui ont contré de manière impitoyable en ayant des boulevards une fois le milieu parisien éliminé.



OL

PSG

1^{ère} mi-temps

6' Tête de MARO pour lancer ALEX à 25 m du but, sifflée hors-jeu alors que largement couverte par une défense parisienne hors de position...occasion de but annihilée

12' Exploit personnel, EUGENIE élimine Parédès, contrepied sur Laura, BUT malgré contre de Parédès



26' Depuis les 30 m de l'OL, côté gauche, Ouverture Alex vers Ada, une-deux Ada/Eugénie, BUT ADA



27' 2^{ème} passe décisive de suite d'Eugénie pour BUT ALEX



45' EUGENIE dans la surface centre pour ADA, intercepté par Kierdzyneck

ALEX est passée de la joie d'un 1er but au Parc OL à la douleur d'une blessure qui compromet sa fin de saison et lui promet une course contre la montre pour participer à la finale de Ligue des Championnes.



2^{ème} mi-temps

- 50' Sortie difficile de Kierdzyneck face à ELODIE
 - 52' EUGENIE proche de récupérer le ballon dans les pieds de Delannoy aux 18m
 - 61' Centre EUGENIE dans 6m intercepté par Kierdzyneck
 - 65' AMEL lance ADA, sifflée Hors-jeu à tort, Occasion de but annihilée
 - 69' Centre ELODIE légèrement trop haut pour ADA au 1^{er} poteau
 - 82' ADA gagne duel avec Laura, Frappe légèrement trop croisée de Ada
- Du côté parisien, pratiquement aucune occasion.

Ca n'a certainement pas été le meilleur match de l'OL, ni avec le meilleur jeu collectif, ni le plus offensif mais l'OL a largement maîtrisé le match, sans forcer son talent. 2 prochaines rencontres se profilant, il était prudent de ne dévoiler toutes ses cartouches et toutes les joueuses étaient présentes dans les duels, faisant preuve d'une efficacité redoutable.

Dans la 1^{ère} des 3 manches de la trilogie, Paris avait voulu engager le bras de fer



Jeu haut pour presser les joueuses lyonnaises et contrarier leur habituelle possession de balle au milieu du terrain...mais PSG n'est pas Wolfsburg, et n'avait pas les moyens physiques de jouer cette carte très longtemps dans le match.

L'OL a gagné cette première bataille tactique par KO, Patrice LAIR réajustant sa composition en remplaçant Boquete par EVE Périsset afin de stopper l'hémorragie dès la 30^{ème} minute.

Paris avait rendu les armes dans cette 1^{ère} manche, dans l'incapacité de venir inquiéter Sarah, ou reportant peut-être ses ambitions sur les 2 manches suivantes...

Après coup, les Parisiennes et Patrice minimisaient cette défaite en parlant d'un **match sans enjeu**. C'était « de bonne guerre » pour maintenir un mental de conquérantes ou alors c'était la preuve qu'ils n'attendaient pas vraiment d'issue positive à leurs recours suite au match perdu sur tapis vert contre Albi afin d'essayer de garder la 2^{ème} place du championnat.

Pour les Lyonnaises, ce match était réellement sans enjeu le titre étant acquis. Il s'agissait plutôt de remettre les pendules à l'heure après le petit hold-up du match aller et de bien débiter la trilogie. La 1^{ère} manche était remportée. Il en restait 2 autres avec 2 trophées en jeu, et pas des moindres



Le titre de Championnes de France avait été vraiment fêté après le match contre Soyaux.

Metz-OL : 0-3 (Ada, Griedge, Wendie)

Dans ce match, cette fois vraiment sans enjeu, on a eu le bonheur de voir le retour de blessure de PAULINE qui a pu jouer les 90', à temps pour envisager jouer la finale de LdC une semaine plus tard. La 1^{ère} mi-temps fut souvent un enchaînement de corners, une foire d'empoigne souvent au coeur même des 5,50 m, sans parvenir à pousser le ballon au fond des filets...jusqu'à ce que ADA fasse sauter le verrou de la tête sur centre de JESSICA.



En 2ème mi-temps, le score a très vite été conforté, par **GRIEDGE** qui s'est offert d'une frappe puissante en angle fermé **le 2000^{ème} but de l'OL**, et par WENDIE de la tête, suite à un corner. Puis la chaleur aidant, on s'est acheminé tranquillement vers la fin du match.



Le score n'évoluait plus.
ADA avait rejoint **EUGENIE** en tête du classement de **Meilleures buteuses de D1 avec 20 buts**, permettant aux 2 « sisters » de se partager ce trophée...la vie est parfois bien faite.
 Ce trophée n'a pu être remis, il était paraît-il encore entre Paris et Metz...
 Plus probablement, n'avait-il pas dû être prévu en double.

En ouverture de ce match, une minute de silence a été observée en hommage aux victimes de l'attentat de Manchester où les hasards du tirage en LdC nous avaient conduits quelques semaines auparavant.



C'était « la der » de GERARD et MELINE en championnat avec l'OL compte-tenu de leur départ annoncé, et l'opportunité d'un premier grand merci.
 Rendez-vous était pris à Cardiff pour la vraie dernière...



Résultats... Coupe de France

OL-PSG : 1-1 (7 tirs au but à 6)

Cette fois-ci, le PSG était revenu à ses fondamentaux, option ultra-défensive, fautes, anti-jeu, gain de temps dès le début de la 2ème mi-temps dans l'attente des tirs au but...jouant la "carotte", sur 1 ou 2 contres grâce au talent de joueuses comme Cristiane.



OL

PSG

1^{ère} mi-temps

2' Laura George perd le duel, tire le maillot d'EUGENIE. Grosse faute qui valait un 1^{er} penalty

2' Centre ELODIE capté assez facilement par Kierdzyneck

6' Suite à un corner pour l'OL, Geyoro dégage loin depuis ses 20 m, CRISTIANE gagne le duel au sprint avec Amel, BUT avec superbe lucarne



12' Frappe MARO de 25 m, détournée par Geyoro en corner

14' Charge violente de Laura George dans le dos de CAMILLE, 2^{ème} grosse faute dans la surface

15' Belle passe CAMILLE pour AMEL, centre pour ADA aux 6 m, intercepté au sol par Kierdzyneck

20' Coup-franc CAMILLE dans les 6 m, dégagé par Laura George

21' Frappe CRISTIANE dans surface, contrée par Kadeisha, puis frappe Lawrence à côté, sans danger

25' Main on ne peut plus intentionnelle dans la surface de PAREDES qui se gêne avec Shirley Cruz

31' Sur un corner de Maro, Faute de Shirley sur Eugénie, BUT sur pénalty transformé par SAKI



37' Frappe ELODIE près des 6m, repoussée par Delannoy

40' Frappe FORMIGA, dans surface, trop croisée, sans danger

2^{ème} mi-temps

54' Centre ELODIE, reprise ADA 1^{er} poteau, sortie du pied par Kierdzyneck

60' Frappe ELODIE des 20m, comme Cristiane, juste au-dessus lucarne

66' Centre AMEL rebondit sur barre transversale (Kierdzyneck assure du gant)

69' Centre GRIEDGE au second poteau, Eve met en corner devant EUGENIE

76' Tête PAREDES au point de pénalty sur corner, sans danger

78' Superbe intervention Griedge s'interpose devant SARR aux 6m

84' Centre GRIEDGE, ADA s'impose de la tête devant Kierdzyneck au point de pénalty, Eve dégage

Les seules occasions nettes au crédit des Lyonnaises n'ont pas été converties en but, et nombre de fautes ont été passées par pertes et profits par l'arbitre, aussi bien que par les commentaires audiovisuels, passées sous silence ou à peine mentionnées et très vite oubliées.



(2')

(14')

(25')

Ceci étant, la finale de la Coupe de France ne donnant malheureusement pas lieu à des prolongations, l'équipe qui a des intentions négatives et ne pense qu'à atteindre la séance de tirs au but est encouragée dans son projet.



Dans la séance de tirs au but, échec de PAREDES qui tire au-dessus, dont ne profite pas SAKI, qui tire sur le poteau. On ne lui connaissait pas d'échec en Pro à ce jour, ça devait arriver un jour...c'est fait.



Cette fois, c'est ADA qui a su profiter de l'arrêt de MELINE sur la frappe de GEYORO.

On peut se féliciter que le mental des lyonnaises ait permis au terme d'une belle séance de tirs au but qu'une certaine "justice " l'emporte, récompense l'équipe qui joue et prend les risques.

Ayant disputé l'ensemble des matchs de cette compétition, pour son dernier match avec le maillot de l'OL, MELINE a su être décisive dans la séance de tirs au but.



Au final, 6^{ème} Coupe de France consécutive, et donc 6^{ème} doublé Coupe-Championnat consécutifs.



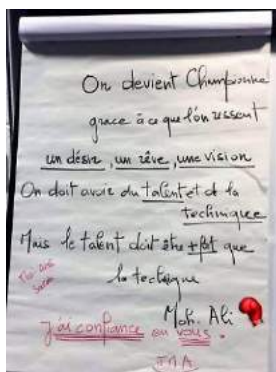
Malgré l'envie de tout gagner quand on est l'OL féminin et l'envie de conquérir un nouveau triplé, ce match semblait le plus difficile à aborder, car les esprits pouvaient être tout de même déjà tournés vers Cardiff.



Cette 2^{ème} manche a fait monter d'un degré la tension entre dans les 2 bancs et les 2 équipes. Rendez-vous pour la 3^{ème} manche, la plus importante... En effet, à Lyon on sait trop bien qu'en cas de victoire du PSG, les médias auraient tôt fait de se précipiter pour parler à nouveau de « passation de pouvoir », balayant en un trait de plume 11 ans de domination lyonnaise. Mais il semblait que l'OL qui a eu des difficultés à poser son jeu ne pouvait que l'améliorer, et que le PSG pouvait difficilement faire mieux, alors...

Résultats... Finale Ligue des Championnes à Cardiff

OL-PSG LdC : 0-0 (7 tirs au but à 6) (22433 sp)



Toutes les forces du club étaient mobilisées pour le dernier acte de cette trilogie et de la saison. Jean-Michel AULAS invoquait Mohammed Ali sur le tableau du vestiaire. Il convoquait le talent des joueuses de l'OL pour conquérir cet incroyable 2^{ème} triplé successif.

Et là, c'est le PSG qui avait une pression maximale...une victoire et la saison du PSG était une des plus belles, une défaite et ce serait une des pires, avec la perspective d'une prochaine saison sans Coupe d'Europe et un projet plus compliqué à développer...



OL

PSG

1^{ère} mi-temps

- 3' Faute Camille / débordement SHIRLEY, Coup-franc sans danger
 5' Centre Alex, dégagement tête, Frappe AMEL 25 m, largement à côté
 10' Talonnade MARO, débordement AMEL, Corner tiré par Maro, Cafouillage dans les 5,50m...
11' Centre Eugénie, Tête Ada dans 6m, Cafouillage Geyoro qui contre in-extremis frappe ADA dans 5,50 m
 12' Centre, EUGENIE à la lutte aérienne avec Kierdzyneck aux 6m qui s'impose difficilement
 20' Frappe CRISTIANE de 30m, sans danger pour Sarah
 22' Coup-franc Camille, Wendie s'impose et dévie vers Ada, remise vers Camille, à nouveau WENDIE, sans danger
 26' Erreur Griedge, passe en retrait vers DELIE, frappe de 25m sans danger
 29' Centres successifs Griedge, Amel, ADA à la lutte aux 6 m au 2^{ème} poteau
 31' Frappe sèche AMEL des 18m, Bon arrêt Kierdzyneck
32' SHIRLEY prend de vitesse Camille, tir dans surface, Superbe arrêt SARAH
 33' Centre, Sarah s'impose difficilement aux 6m
 37' Coup-franc EVE à 40m, Tête FORMIGA dans la surface, sans danger pour Sarah
 38' Coup-franc MARO, Tête ADA au 2^{ème} poteau, Arrêt Kierdzyneck
 46' Centre en retrait Lawrence, reprise largement au-dessus de CRISTIANE

2^{ème} mi-temps

- 46' Coup-franc MARO, Geyoro dévie au ras du poteau sous la pression d'Ada, Kierdzyneck battu**
 50' Coup franc MARO de 35m, tiré directement, sans gros danger pour Kierdzyneck
52' Coup-franc MARO, reprise ADA aux 6m, Kierdzyneck repousse, ADA reprend, à ras du poteau
 54' Centre EUGENIE, cafouillage dans les 6 m, dégagement Geyoro dans le dos de Camille
 59' Centre dangereux ELODIE pour ADA légèrement retenue par Delannoy, et un peu en retard aux 6m
 61' Frappe MARO des 25m, sèche mais dans les bras de Kierdzyneck
62' Passe de SHIRLEY pour DELIE qui rate de peu le cadre
 67' Sortie tardive et délicate de Kierdzyneck au-devant de Geyoro, sous la pression d'ELODIE
 76' EUGENIE décale PAULINE sur la gauche, se fait reprendre dans la surface mais parvient à centrer, dégagé
 78' Centre GRIEDGE, EUGENIE un peu courte pour reprendre seule aux 6 m
 81' Centre EUGENIE, frôle la transversale, passe devant le but
 82' Belle frappe de AMEL de 25 m depuis la gauche, contrée par Boquete
 83' Coup-franc Camille, Kierdzyneck dégage difficilement au-dessus tête WENDIE, de même que Delie devant Griedge
 89' Passe de GRIEDGE pour MARO dans la surface, qui déclenche frappe instantanée, à côté

Prolongation

- 95' Belle frappe sèche de AMEL de près de 30m, Arrêt en 2 temps de Kierdzyneck
 98' Centre de MARO, EUGENIE dévie au 1^{er} poteau, Kierdzyneck se jette aux 6 m pour devancer ADA
 99' Faute de Cristiane sur Amel, Coup-franc MARO, tiré en force de 30 m, mais dans bras de Kierdzyneck
 103' Belle action de MARO, élimine Parédès et Morroni, et enchaîne par frappe enroulée au-dessus lucarne
 105' Coup-franc de Boquete, suivi d'une frappe de PAREDES sans danger
 111' Centre GRIEDGE, Kierdzyneck s'impose au-dessus EUGENIE aux 6 m
 116' Centre inoffensif de DELIE isolée, dans les bras de Sarah
 120' Faute Delannoy sur Eugénie à 30m. Coup-franc AMEL, à côté lucarne

Les occasions très nettes ont été rares : 3 pour l'OL.



(11')



(46')



(52') Double occasion Ada





2 pour le PSG.

Si la 1^{ère} mi-temps a été équilibrée, le fil du match montre bien que l'essentiel des actions de la 2^{ème} mi-temps et de la prolongation a été le fait des lyonnaises.



(32')

(62')

Certes, il a manqué l'efficacité, mais le potentiel offensif de l'OL était amoindri : DELPHINE toujours absente, ADA pas au top, malade toute la nuit précédant le match, PAULINE tout juste de retour de blessure, et ALEX qui rechute après à peine ¼ d'heure de jeu.

A la pièce, les Parisiennes ont gagné le droit de jouer **la séance de tirs au but** du côté de leur kop, alors que Wendie a pu choisir de tirer après le PSG, en second.



(1-1)



(1-2)



(2-2)



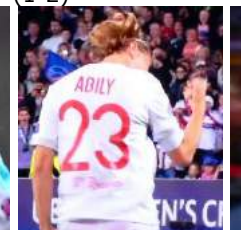
(3-3)



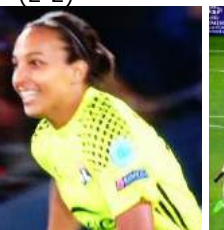
(4-4)



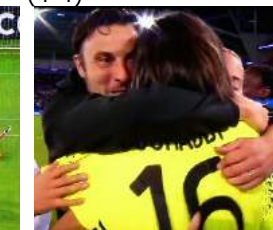
(5-5)



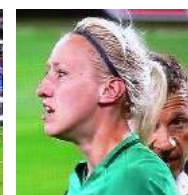
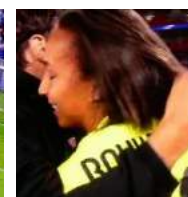
(6-6)



(7-6)



L'expérience lyonnaise a primé dans une épreuve qui n'est pas complètement une loterie et le fruit du hasard. Au final, cela s'est joué dans un **duel de gardiennes** que KIERDZYNECK a perdu.



« Pourquoi moi ?... » pouvait-on deviner sur les lèvres de Kierdzyneck après la séance fatale au PSG. A Cardiff elle a peut-être perdu ce duel dans la tête, car elle était probablement trop dans le ressentiment, dans un esprit de revanche, comme à Vannes elle avait semble-t-il perdu sa concentration avant la frappe victorieuse d'ADA en prenant à partie le public : elle était partie du côté gauche bien avant la frappe.

Quoi qu'il en soit, une nouvelle fois, **une certaine justice** aura prévalu, même si, comme il est assez miraculeux que le PSG se procure 2 occasions de but dans un match contre l'OL (0 occasion dans le match de D1 au Parc OL, 0 occasion en Coupe de France en-dehors du but de Cristiane), les médias renvoyaient quasiment l'OL et le PSG dos-à-dos, de manière un peu abusive.

Sauf au cours de la 1^{ère} mi-temps assez équilibrée autant dans le jeu qu'en terme d'actions dangereuses offensives, l'OL féminin aura dominé, le PSG revenant vite aux expédients habituels, très préjudiciables dans des matchs âpres où il n'est pas aisé de créer des décalages et de donner du rythme.



(plus d'1' au sol) (plus d'1' au sol) (3' arrêt de jeu) (1' arrêt de jeu)

A nouveau, gain de temps à chaque opportunité (Kierdzyneck et Delannoy spécialistes du genre, même quand des chocs ne paraissent pas si violents), fautes / agressions chaque fois qu'une différence ou un décalage est fait, avec encore parfois une certaine mansuétude arbitrale...



Laura George n'aurait probablement pas dû rester plus de 20" sur la pelouse...

Une telle triple opposition en un temps réduit conduit à ouvrir « quelques dossiers »... mais il était temps de les ranger au placard le temps de la remise des médailles et trophées, et au moins pendant l'été avec l'Euro pour les internationales françaises. Il sera toujours temps d'en réouvrir certains la saison prochaine, mais pas en Coupe d'Europe.

Portons au crédit de KIERDZYNECK le geste qui l'a vue serrer la main de toutes les lyonnaises qui faisaient la haie d'honneur jusqu'au podium, malgré sa déception.



😊 Et oui, le lion n'était pas mort ce soir de Décembre... à peine un peu égratigné, et au final, ce qui s'est passé, c'est que les parisiennes n'étaient pas encore prêtes... Une belle manière pour ADA de fêter son 100^{ème} match avec l'OL féminin.



Clin d'œil... Après la Trilogie OL vs PSG

A l'issue de cette trilogie, il apparaît que le PSG est une équipe de plus en plus compétitive, capable de poser des problèmes à l'OL féminin, mais n'est encore en mesure de l'emporter que sur quelques coups, en espérant une sorte de hold-up, comme elle a pu le faire parfois, mais jusqu'à ce jour, elle n'a jamais été en capacité de se créer plus d'1 ou 2 occasions de but par match, et le plus souvent pas sur des actions construites.

Le PSG possède de bonnes joueuses, accrocheuses et physiques, PAREDES, LAWRENCE, des jeunes prometteuses EVE, GEYORO, des joueuses d'expérience FORMIGA, SHIRLEY, encore la meilleure parisienne mais n'ayant plus un match entier dans les jambes, des talents comme CRISTIANE.

Pour justifier la supériorité de l'OL, Patrice LAIR a parfois invoqué la jeunesse de son effectif, d'autres évoquent un effectif parisien largement remanié à l'intersaison.

	<u>Moyenne Age</u> <u>14 joueuses Finale</u>	<u>Joueuses Finale</u> <u>moins de 22 ans</u>	<u>Joueuses Finale</u> <u>plus de 30 ans</u>
OL	25 ans	4 (voire 5 avec Claire)	3
PSG	27 ans	4	6

	<u>Nouvelles Joueuses</u> <u>/ 14 joueuses Finale</u>	<u>Nouvelles Joueuses</u> <u>/ effectif Finale</u>	<u>Nouvelles Joueuses</u> <u>/ effectif total</u>
OL	3 / 14	6 / 18	9 / 26
PSG	5 / 14	7 / 18	10 / 24

Un regard un plus attentif et précis montre que ces idées reçues ne correspondent pas vraiment à la réalité, que la moyenne d'âge du PSG est plus élevée, que plus de la moitié des titulaires étaient des trentenaires, que l'effectif de Gérard PRÉCHEUR a été bouleversé de manière équivalente cette saison.



En fait les joueuses de l'OL sont de manière générale plus talentueuses, quasiment aucune joueuse parisienne ne serait probablement en mesure de prendre la place d'une des 11 titulaires de l'OL. Le jeu collectif mis en place est plus élaboré, plus tourné vers l'offensive, et l'équipe est apte à maîtriser les divers systèmes de jeu.



Clin d'oeil... Les « ex-parisiennes »

Les ex-parisiennes qui sont venues cette année à Lyon ont dû quand même trembler un peu : même avec le doublé en poche, elles auraient probablement mal vécu de voir le plus beau des trophées leur passer sous le nez, faire le chemin inverse du leur et filer vers Paris.



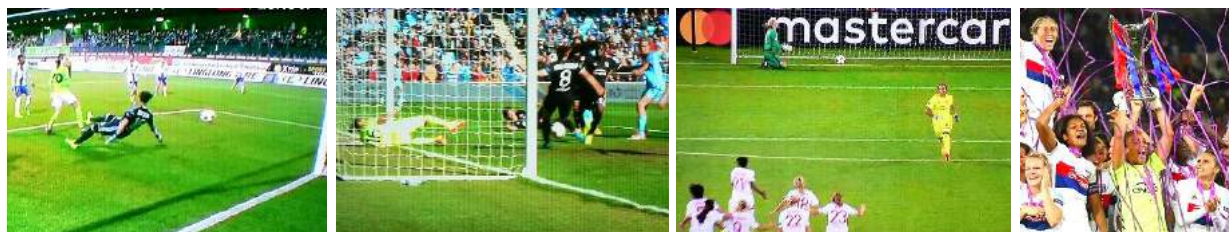
Même si aucune d'entre elles n'est entrée en jeu lors de la Finale de LdC, elles ont bien entendu participé à l'aventure, JESSICA et CARO tout au long de la compétition européenne, KHEIRA, KENZA (et JOSI) plutôt pour la conquête de la Coupe de France. Au final, elles peuvent se réjouir d'avoir fait le bon choix.

Coup de proje... Sarah BOUHADDI

Sarah BOUHADDI (au micro de France 2) : « C'est toute l'équipe qui a fait un grand match et j'ai pris mes responsabilités. Il y avait deux belles équipes, on a encore fait le triplé mais ce soir il n'y a pas d'héroïne ».

Certes SARAH a raison, le football est un sport collectif et on ne peut pas réduire une victoire au seul dernier geste. Le 1^{er} but d'AMEL était important pour bien lancer la séance de tirs, celui de WENDIE primordial pour revenir au score, celui de SAKI vital pour rester en vie...

Néanmoins, si KIERDZYNECK a perdu le duel de la finale, c'est aussi parce que SARAH l'a gagné, elle qui est une bonne joueuse au pied, malgré ses quelques « boulettes » qu'on lui pardonne volontiers. Celle commise lors du match retour contre Manchester ne nous fera pas oublier le rôle décisif qu'elle a tenu dans tous les matchs importants, et plus particulièrement tout au long de la Ligue des Championnes, lors des 2 matchs contre Wolfsburg, au match aller à Manchester, etc...



Si tous les entraîneurs de gardiennes de l'OL et de l'Equipe de France la considèrent comme n°1, ce n'est pas sans raisons, mais il est très difficile de le justifier sans pour autant dénigrer par exemple MELINE dont les progrès en 3 ans l'ont conduit en Equipe de France.

Mais rien n'est pardonné à SARAH, la moindre erreur est montée en épingle, alors que ces mêmes erreurs par d'autres gardiennes sont à peine mentionnées et très vite oubliées (Méline à Bordeaux ou contre Montpellier avant la finale contre Wolfsburg par exemple, Schult contre l'OL à Wolfsburg...)

Quand elle a été nommée Meilleure gardienne 2016, certains ont voulu lui opposer notamment Schult, la gardienne allemande de Wolfsburg, et Kierdzyneck, la gardienne parisienne.

De fait, elle a nettement remporté ces 2 duels à distance, et l'épilogue de la finale en face à face.



Sur la route... de VANNES et CARDIFF

Pour les OL ANG'ELLES, la Coupe de France a permis de venir une 3ème fois depuis le début de l'année en Bretagne, dans le Morbihan cette fois.



Plage de la Mine d'Or de Pénestin, presqu'île de Quiberon, passage par une fête médiévale à Guérande, à Carnac pour résoudre l'énigme des menhirs et dolmens... avant de rejoindre Vannes (les joueuses de l'OL ont heureusement mieux résolu l'énigme parisienne...).



OL ANG'ELLES a fini la saison en apothéose grâce à la Team, dans une ville à nouveau très intéressante, "Fort sur la Taf", CARDIFF, (la Taf étant la rivière qui la traverse), le Château d'influence normande et autres sites historiques côtoyant le Millénium Stadium édifié sur l'ancien Arms Park...dans une ambiance top et beaucoup de rires...



Qu'il est agréable de déambuler dans la fan zone installée dans la baie, une fois le titre en poche... Pour ce qui est de la présence des supporters lyonnais, s'ils étaient moins nombreux mais néanmoins très actifs, c'est qu'ils n'ont dû leur venue, eux, qu'à leurs seuls propres moyens...



La contrepartie au fait de ne pouvoir étendre des banderoles, agiter les drapeaux, de devoir rester assis, a été d'être idéalement placés pour être visibles des joueuses et du staff dès leur entrée, et pour fêter avec l'équipe ce nouveau titre.



Résultats... Finale Elite U19

U19f : J9 : OM – OL 1-1
 J10 : OL-Toulouse 2-1 (Doublé Danielle Roux)

Finale : OL-PSG 2-2 (2 tirs au but à 3) (Buts : Melvine Malard, Selma Bacha)



La rencontre a surtout valu par les individualités, du côté lyonnais, Eva Kouache, Melvine Malard, Audrey Dupupet, ou à un degré moindre Marine Cochelin, Selma Bacha, Camilla Moussa...
 Line Bousaha, présente sur le banc à Cardiff, ou encore Baltimore, du côté parisien.

Après les finales de Coupe de France et de Ligue des Championnes jouées aux tirs au but, on commence à s'habituer. Cette fois, c'est le PSG, qui s'est imposé. Même si les jeunes lyonnaises doivent être déçues, surtout après avoir mené 2 à 0, ce trophée, on veut bien le laisser aux parisiennes, après les 2 victoires aux tirs au but des Pros.



Coup de proje... Eva KOUACHE

Avec la gardienne Audrey DUPUPET qu'on avait entrevue avec l'équipe Pro lors d'un match amical contre Val d'Orge en l'absence de Sarah et Méline, Eva KOUACHE a probablement été la meilleure joueuse lyonnaise de la finale.



A l'origine défenseuse, elle évolue actuellement milieu de terrain défensif dans l'équipe U19 de l'OL dont elle est capitaine. Capable d'organiser le jeu dont elle a une bonne vision, c'est celle qui a paru afficher la plus grande maturité, physique et technique, dans la finale Elite. Malgré une taille assez modeste, elle a démontré beaucoup d'impact physique, récupérant bon nombre de ballons qu'elle était à même de distribuer simplement. C'est une internationale, U16 (9 sélections), puis U17 (12 sélections). (au 8.5.17)



La vie de l'Assoc'... A l'EURO avec l'Equipe de France

OL ANG'ELLES, en association avec d'autres groupes de supporters, a décidé d'apporter un soutien actif à l'Equipe de France, avec en point de mire la Coupe du Monde 2019 en France.

Un déplacement OL ANG'ELLES a ainsi été organisé du 30 Juillet au 6 Août afin de suivre la compétition, des 1/4 de finale à la finale, dans le tableau où l'on espère voir l'Equipe de France franchir les tours dans cet EURO, avec un possible France-Espagne en 1/4, un possible France-Allemagne en 1/2...

Ces matchs se dérouleront dans les stades de TILBURG, BREDA et ENSCHEDE (Twente).



Comme pour chaque déplacement, cela permettra de découvrir les Pays-Bas, de Utrecht à Delft, La Haye, Breda, Amsterdam... pour près de 30 OL ANG'ELLES.

D'autres OL ANG'ELLES, ou certains des mêmes qui feront aussi le déplacement en août, ont décidé d'aller assister aux matchs de poule de l'Equipe de France :

- Le 18.7 à Tilburg : France - Islande
- Le 22.7 à Utrecht : France - Autriche
- Le 26.7 à Breda : France - Suisse

Ces déplacements se font en minibus avec un départ la veille au soir du match et retour le lendemain à Lyon, pour la somme de 119 E chaque déplacement, avec la Société Couleur.

Inscrivez-vous nombreux, ce sera l'assurance que des bus soient organisés au départ-même de Lyon, sans être obligé de rejoindre d'autres supporters au départ d'autres villes, Paris ou Lille par exemple.

Venez nombreux soutenir l'Equipe de France.