



LE CŒUR DU FOOTBALL FEMININ



e-Journal n°25 – Mai 2019



Le mot de... L'Equipe « OL ANG'ELLES »

Ce numéro de O ELLES remémore les étapes qui ont permis de rester encore **en course pour la conquête des 3 titres** (du mois de mars à mi-avril), après une petite frayeur à Fleury et avant le match décisif contre le PSG en D1, avec une 1/2 finale de Coupe de France remportée difficilement contre le GF38, et avec l'obstacle de Wolfsburg en 1/4 de finale de Ligue des Championnes passé, alors que cette confrontation était parfois présentée comme une finale avant la lettre...A tort ou à raison ?



Fleury :



GF38 :



Wolfsburg :

Déception, mais essentiel préservé. Ada vient à bout d'une résistance héroïque.

Road to Budapest...

L'OL Féminin était lancé à vive allure vers tous les objectifs : il était difficile pour les joueuses de soutenir ce **rythme infernal**, avec les « trêves » internationales pour les matchs en sélection qui s'ajoutaient au programme. La fatigue pouvait guetter certaines joueuses : l'OL a alterné des périodes très brillantes comme la 1^{ère} demi-heure contre Wolfsburg au Parc OL avec des mi-temps et même des matchs moins séduisants, il est vrai parfois avec des compositions d'équipe beaucoup remaniées et sur des terrains pas adaptés à la D1.

Pour les supporters également le programme était chargé, d'autant qu'à leurs heures perdues...certains OL ANG'ELLES sont allés suivre **les jeunes lyonnaises** avec leur sélection respective, U16 à Montaigne, U19 à Biarritz.



Fleury



Grenoble



Wolfsburg



Biarritz

Le prochain et dernier numéro O ELLES de la saison 2018-19 sera celui du Triplé qui s'est joué au cours des matchs de la fin avril et du mois de mai.



La vie de l'Assoc'... Remerciements à Corine et Elodie

OL ANG'ELLES a souhaité remettre un trophée à Corine et Elodie en remerciement de tous les bonheurs qu'elles ont contribué à offrir aux supporters, comme on avait déjà pu le faire pour la 3^{ème} joueuse « historique » qui a mis un terme à sa carrière en fin de saison dernière.

Un bouquet a également été offert à José, maman d'Elodie, membre de OL ANG'ELLES et de passage en métropole.

Adresse postale : OL ANG'ELLES – 11 Impasse Jules Verne – 38080 L'ISLE D'ABEAU

Portable : 07.83.16.21.48 - contact@olangelles.com



Une quarantaine d'OL ANG'ELLES s'étaient mobilisés pour cet hommage devant les caméras de France 3.

Ils en ont profité pour assister une nouvelle fois à un match des U15 de Camille, avec un regard particulier sur Ines BENYAHIA, seule lyonnaise qui devait rejoindre la sélection nationale U16 dans la semaine pour le tournoi de Montaugu.



Academy

Sélections... U16, U19

Au 1^{er} tournoi international de Montaugu avec des sélections féminines U16, pour le 1^{er} match du tournoi contre la Corée du Nord, on s'attendait à retrouver INES Benyahia, seule lyonnaise initialement sélectionnée par Cécile Locatelli.

Une douleur à la hanche l'a obligée à renoncer à cette sélection et NESRINE Bahlouli est venue la suppléer, pour sa 1^{ère} sélection internationale.

Entrée en jeu à la mi-temps de ce 1^{er} match, NESRINE a montré de belles choses, suscitant quelques réflexions admiratives sur certains gestes, étant à l'origine du 1^{er} but de la parisienne Vicki Becho avec une passe décisive, pour une victoire finale 2 à 1.

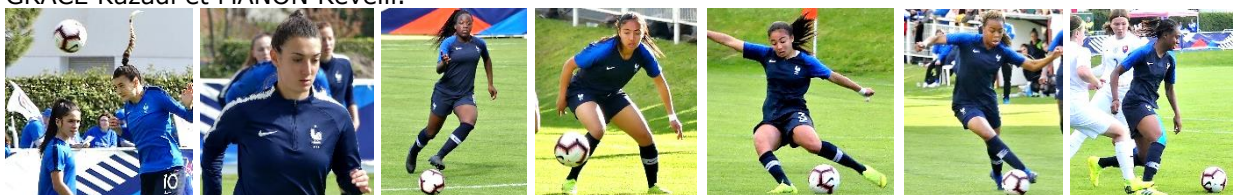


Alors qu'en 1^{ère} mi-temps l'équipe de France avait un peu confondu vitesse et précipitation, adressant trop vite vers l'avant des ballons qui ne trouvaient jamais leur destinataire, Nesrine a apporté en 2^{ème} mi-temps un relai plus technique au milieu, en soutien et plus proche de Vicki Becho.

En battant la Chine lors du 2^{ème} match, (1-0, 1^{ère} mi-temps pour Nesrine, 41' de jeu, et nouvelle passe décisive pour Vicki Becho), l'Equipe de France s'assurait de la victoire dans ce tournoi conclu par un nul face à l'Espagne (1-1, entrée en jeu Nesrine à 61').



De son côté, au Pays Basque, l'équipe de France U19 a remporté sa poule Elite qualificative pour l'Euro en Ecosse au mois de Juillet, compétition qui sera elle-même qualificative pour la Coupe du Monde U20 en 2020, avec 6 lyonnaises, SELMA Bacha, MELVINE Malard, DANIELLE Jessy Roux, GRACE Kazadi et MANON Revelli.



Manon et Eva

Grace

Selma

Danielle Jessy

Melvine

Victoires 6 à 0 contre le Portugal et la Slovaquie, match nul (0-0) contre la Slovénie et donc qualification à la faveur du meilleur goal-average.

Résultats... Coupe de France

1/2 finale - GF38 - OL : 0 - 1 (Ada) (4920 spectateurs)



Les Lyonnaises se sont réouvertes les portes de la finale pour la reconquête de la Coupe de France, malgré un match compliqué, avec certaines joueuses à peine descendues des avions.



Pour LUCY, 17000 km en 11 jours, de Lyon à la Pennsylvanie pour le 1^{er} match de la SheBelievesCup (contre le Brésil 2-1), puis à Nashville dans le Tennessee contre les USA (2-2), puis Tampa en Floride (contre le Japon 3-0), et retour...



Un groupe lyonnais anachronique vues les blessées et les joueuses ménagées : 8 attaquantes dans les 16 joueuses du groupe, 6 défenseures et milieux de terrain seulement, conduisant à placer MELVINE en position d'arrière latérale pour sa 1^{ère} titularisation.



EUGENIE, capitaine, avait eu le temps de déjà se procurer quelques belles occasions dans la 1^{ère} demi-heure.



Mais elle a dû très vite renoncer suite à un très gros choc occasionnant une rupture de l'arcade sourcilière impressionnante, suite à une faute qui aurait de toute évidence mérité une sanction vue l'intervention à retardement de la défenseuse Palmyre Fortin.



Même si la domination territoriale a été constante, une circulation de balle trop lente, stéréotypée, n'a pas permis de déstabiliser la défense grenobloise qui a renvoyé beaucoup de centres un peu aveugles. En 1^{ère} mi-temps, une seule frappe lointaine, de la part de Lucy (42^{ème}), déjà détournée au-dessus de la transversale par CINDY Perrault.



Il a fallu attendre le dernier 1/4 d'heure pour voir les lyonnaises accélérer et multiplier les frappes dangereuses, en particulier par Maro (85^{ème}, 91^{ème} sur poteau).

ADA a été au combat, souvent aérien, tout au long du match, longtemps sans succès...



...et la récompense est arrivée sur un centre déposé par Maro dans la bonne zone.



Ada (94^{ème})



La qualité de centre de MARO, la détermination et la persévérance d'ADA, ont sauvé l'essentiel car on pouvait tout redouter d'une séance de tirs au but...



...d'autant que CINDY Perrault avait multiplié les très belles parades pour maintenir le suspense jusque dans les arrêts de jeu.



Il faudra quand même un jour supprimer cette anomalie de ne pas faire disputer de prolongation, ce qui incite les équipes à se regrouper en défense devant leur cage, en multipliant les gains de temps, en espérant tenir jusqu'à une hypothétique séance de tirs au but, comme Grenoble ce jour de manière compréhensible, mais aussi souvent comme le PSG dans le passé.

Les lyonnaises se sont fait peur devant la belle résistance grenobloise...



...une équipe du **GF38** pour laquelle on a plus que de la sympathie vu le nombre d'ex-lyonnaises dans l'effectif : **9 joueuses de l'effectif passées par l'OL**, 5 ont participé au match :

4
titulaires



Cindy Perrault

U19 OL 2011-16, D1-OL 1m



Palmyre Fortin

U19 OL 2011-12



Salomé Elisor

U19 OL 2014-16



Sandrine Brétiny

D1 FCL, OL 2000-2012



Julie, blessée

Entrée en jeu : **Océane Grange** U19 OL 2010-11

Et : **Julie Piga** U19 OL 2013-17,
D1-CdF OL : 4 matchs 2015-17
Lina Thivillon U16 OL 2014-15
Camelia Moussa U19 OL 2015-16
Loïs Ursella U19 OL 2016-17



Camelia

Une nouvelle fois Maro retrouvait aussi Sandrine Brétigny, « Brétigol », avec laquelle elle a évolué à Francfort (2012-13).



Résultats... D1

J18 - **Bordeaux – OL : 1 – 7** (Shanice x/2, Maro, Ada x/2, Eugénie, Kadeisha) (1660 spectateurs)

Quelques jours avant les retrouvailles avec Wolfsburg, les supporters et surtout les joueuses avaient besoin de se rassurer quelque peu après des prestations en 1/2 teinte contre Lille, le PFC ou le GF38.



Elles avaient besoin de rassembler les énergies après la dispersion dans toutes les sélections et dans tous les coins du Monde.

Elles l'ont finalement fait et bien fait, avec efficacité.



Bordeaux : 7 Fr/11, 10 Fr/14 - **OL** : 5 Fr/11, 7 Fr/14

Dans cette 2^{ème} partie de saison, il arrive plus souvent qu'une minorité de joueuses françaises de l'OL participent aux matchs, mais c'est essentiellement dû à la nécessité de laisser récupérer les internationales françaises régulièrement et légitimement appelées dans les sélections.

AMEL a dû renoncer au dernier moment pour une gêne musculaire, Griedge et Delphine étaient préservées après la trêve internationale et avant la coupe d'Europe.



L'OL s'est créé beaucoup d'occasions en 1^{ère} mi-temps, mais Erin a réalisé quelques parades décisives, devant Ada par 2 fois ou devant Eugénie (50^{ème}), au-delà des 3 buts marqués :



Shanice 14^{ème}



Shanice a ouvert la marque et réussi le doublé en 2^{ème} mi-temps.



Shanice 73^{ème}

Maro 21^{ème}

Le doublé de ADA lui permettait de revenir à la hauteur de Katoto au classement des meilleures buteuses de D1, avec 18 buts.



Ada 27^{ème}



Ada 84^{ème}



EUGENIE présente après sa blessure à l'arcade sourcilière a joué des ballons de la tête sans trop d'appréhension. Reprenant un petit centre en retrait d'Ada, suite à la frappe d'Amandine sur le poteau, le ballon ayant roulé le long de la ligne de but, elle a pu marquer quand à elle son 11^{ème} but en D1.



Eugénie 48^{ème}

KADEISHA trouvait l'opportunité de s'offrir son 1^{er} but avec l'OL, reprenant un coup-franc de Maro.



Kadeisha 63^{ème}

Les Lyonnaises se sont donc rassurées au grand désappointement des bordelaises auxquelles il faudra reconnaître la volonté de jouer. Elles auront su mener quelques contres dangereux, Sarah étant contrainte de repousser 2 ou 3 frappes dangereuses, et elles ont marqué un beau but sur l'un d'eux, Peckel adressant un très bon centre au 2^{ème} poteau à Asseyi.



Comme la semaine précédente contre le GF38, beaucoup d'**anciennes lyonnaises** dans le groupe bordelais : parmi les **6**, 2 étaient titulaires, Erin et Claire, sont entrées en jeu Mylaine, Maëlle et Ghoutia Karchouni (formée à l'OL, en U19 de 2010 à 2013), Romane est restée sur le banc.



Erin

Claire

Ghoutia

Maëlle



Mylaine était enfin de retour après sa longue indisponibilité, montrant qu'elle n'avait rien perdu de ses qualités, « infligeant » un beau « petit pont » à Lucy. Malheureusement, sa saison a pris fin moins de 45' après son entrée en jeu, à l'approche de la fin du match, souffrant à nouveau de sa cheville.



J19 - **Fleury 91 - OL : 1 - 1** (D.Corboz / Sole) (775 spectateurs)

Toujours un plaisir de venir à Fleury, l'accueil du Président Carric étant toujours très sympa.



Le seul regret réside dans le fait que Fleury 91 n'ait pas la possibilité de jouer dans un cadre et sur un terrain vraiment adapté à la D1, comme beaucoup d'autres clubs. Il faut reconnaître que passer des pelouses de l'OL ou Wolfsburg au terrain en herbe bosselé et sec de Fleury n'est pas forcément évident.

Fleury 91 venait de changer une 2^{ème} fois d'entraîneur.



Habib Boumezoued, en charge également des seniors B masculins, a remplacé en mars Eric Michel, ancien directeur technique et coach des seniors d'Antony Sports club des Hauts-de-Seine (celui-ci n'ayant pas le diplômes requis), qui avait lui-même remplacé Jean-Claude Daix arrivé en juin 2018 sur le banc floriacumois.

Depuis le match aller, une nouvelle joueuse : Madeline **Bauer**, défenseure centrale américaine de 24 ans, venue de Djurgården et du championnat suédois.



Fleury 91 : 7 Fr/11, 9 Fr/13 – **OL** : 4 Fr/11, 6 Fr/14

De multiples changements après le retour victorieux de Wolfsburg moins de 4 jours auparavant, et avant que les internationales ne rejoignent à nouveau leur sélection.



Une meilleure circulation de balle sur la largeur du terrain et des renversements de jeu auraient peut-être pu permettre de ne pas se retrouver souvent à jouer dans de trop petits périmètres dans lesquels les aléas dûs au mauvais état du terrain contribuaient à beaucoup de pertes de balles... Grâce à la détermination de SOLE, l'OL avait pourtant fait le plus difficile en ouvrant le score.



Sole 39^{ème}

L'OL s'est peut-être un peu trop contenté de ce maigre avantage face à une équipe dominée, mais composée de bonnes joueuses expérimentées capables de contrer.

Heureusement l'engagement physique avait permis d'annihiler ces velléités de contre...jusqu'à ce que Daphné Corboz isolée devance Lisa sur le centre concluant un de ces contres, la défense étant très apathique, de Caro et Kadeisha laissant centrer Lamontagne sans opposition jusqu'à Lisa trop passive face à Corboz.



Daphné Corboz 73^{ème}

AMEL venait juste de tirer sur le poteau et avait été proche de creuser l'écart.



L'entrée tardive d'Eugénie contribuera à acculer Fleury dans ses 6 mètres en fin de match, mais Maryse Gignoux, présente dans les airs, a fait le nécessaire avec quelques beaux arrêts sur un tir de Delphine, une reprise d'Ada seule face à elle, une frappe de Shanice seule au 2^{ème} poteau...



Delphine 58^{ème}

Il y avait eu quelques avertissements sans frais récemment, contre Grenoble ou Lille...certaines circonstances pouvant alors être invoquées comme des retours de sélection difficiles. Mais au total, cette contre-performance, ces 2 points perdus, changeaient finalement peu de choses dans la course au titre pour laquelle un match nul avec le PSG pouvait rester suffisant, un joker étant seulement perdu pour les 2 autres matchs contre Dijon et Metz.

Depuis ce jour, certains OL ANG'ELLES manifestent régulièrement à AMEL leur espoir de la voir rester au club par des chants...provoquant rires et sourires d'Amel, Griedge et Kheira, alors en attente de rejoindre l'Equipe de France à Clairefontaine.



Baromètre... Ouverture des entrainements

Le 8 Mars.

Un public assez nombreux, au moins 70 spectateurs, la présence d'un car de jeunes québécois.



Retour de sélection, avec petits débriefings, les dernières revenues de sélection se contentant d'un petit décaissage.



Les autres ont alterné toros, léger travail physique avec slalom, avant une petite opposition.



Le 14 Mars.

Un entrainement de veille du match aller contre Wolfsburg.



Un entraînement qui n'en était pas vraiment un, $\frac{3}{4}$ d'heure à base de toros et d'une grande ronde, ludique, dans la décontraction et la bonne humeur, permettant aux supporters d'apporter soutien et encouragements.



Un entraînement qui n'en était pas vraiment un, $\frac{3}{4}$ d'heure à base de toros, une grande ronde, ludique, dans la décontraction et la bonne humeur, permettant aux supporters d'apporter soutien et encouragements.

Le 18 Avril.

L'entraînement ouvert, à 3 jours du match contre Chelsea, a attiré plus de 200 spectateurs, dans une ambiance malgré tout détendue où l'on n'a pas manqué de fêter l'anniversaire de Maro, côté joueuses comme côté supporters.



Un entraînement plus intéressant que ceux récemment ouverts, échauffement, toros et opposition entre l'équipe supposée type contre les remplaçantes.

Le 15 Mai.

On craignait ne plus avoir la possibilité de franchir les portes du Training center d'ici la fin de saison, vu le contexte et l'enjeu des matchs de fin de saison. On a d'autant plus apprécié cette séance à 3 jours de la finale à Budapest.



Travail physique, opposition avec travail tactique, et pour Eugénie, Ada et Melvine, place aux gestes spectaculaires devant le but pour se mettre en confiance.



A noter, la présence de Gérard Houllier tout au long de l'entraînement, comme il fut présent à tous les matchs de fin de saison.

Au total, malgré une réunion demandée à la fin de la saison 2017-18 et obtenue après le milieu de cette saison, compte-tenu d'entraînements « très légers » tel celui du 14 mars, c'est en moyenne un entraînement par mois qui a été accessible. Même si on a pu entrevoir une légère embellie pour l'ouverture au public de quelques entraînements en comparaison du néant qui prévalait depuis la venue à Décines, **4 entraînements ouverts au cours des 3 derniers mois de la saison**, même en tenant compte de l'enchaînement des matchs importants et de l'absence des joueuses pendant les trêves internationales, et vu le nombre de relances nécessaires, les annonces très tardives de l'ouverture, à peine 2 jours avant voire la veille, cela reste notoirement décevant.

Résultats... 1/4 de finale de LIGUE des CHAMPIONNES

1/4 Finale Aller – **OL – Wolfsburg : 2 – 1** (Eugénie, Wendie / Fischer)

La meilleure affluence pour un 1/4 de finale de Ligue des Championnes à Lyon : 17840 spectateurs. (15104 spectateurs pour la venue du Barça en 1/4 de finale la saison dernière)



Tout de même affluence un peu décevante dans la mesure où il s'agissait d'une confrontation entre les 2 supposées meilleures équipes européennes.

Tout le monde avait une pensée pour IZZY qui allait manquer tous ces matchs décisifs de la fin de saison.



Probablement la volonté d'avoir Jess (une des meilleures lyonnaises) et Maro ensemble sur le terrain a-t-elle conduit à adopter un 4-4-2 losange, composition déjà utilisée contre le PSG en Coupe de France.



OL : 6 Fr/11, 7 Fr/13, 8 Fr/18 - **Wolfsburg** : 5 Nat/11, 5 Nat/13, 8 Nat/18

Peu de changements dans **l'effectif de Wolfsburg** depuis la finale de Kiev.

Dans le XI de départ, seules Babet Peter et Claudia Neto à la place de Maritz et Lara Dickenman blessée, mais toutes ces joueuses étaient déjà au club. (Neto venue au mercato d'hiver de Linköping n'était pas qualifiée avec Wolfsburg pour la Ligue des Championnes 2017-18).



Claudia Neto

Babet Peter

Sur le banc des remplaçantes, 3 départs pour 2 arrivées.

Départs



Tessa Wullaert
->Manchester City



Isabel Kerschovski
->Bayer Leverkusen



Merle Frohms
->Fribourg

Arrivées



Mary Earps
-<-Reading



Pia-S. Wolter
-<-Werder Brême

Une bonne première demi-heure lyonnaise, avec un pressing constant et de la justesse technique. L'OL a néanmoins été bien aidé par la défense de Wolfsburg, par Neto et Schult pas au mieux, tout juste revenue à temps d'une maladie qui l'avait écartée des terrains plusieurs semaines. EUGENIE et WENDIE ont ainsi vite fait la différence.



Eugénie 11^{ème}



Wendie 18^{ème}

1 ^{ère} mi-temps	OL	Wolfsburg
Situations dangereuses, Occasions nettes	6, dont 4 nettes 3', Centre Ada, Schult repousse, Amandine à coté 11', Passe Neto en retrait, Eugénie anticipe, BUT 18', Corner Amel, Tête Wendie, BUT 26', Cf Maro, Tête piquée Ada, sur Schult 39', Superbe enchaînement Maro, Centre Amandine ->Ada devancée au 1 ^{er} poteau par Fischer 43', Centre Amandine, remise tête Ada, -> reprise Eugénie sur transversale	3, 0 nette 9', Frappe Popp seule à 20m, déviée 35', Centre dangereux Popp, Tête Harder 37', Passe profondeur dangereuse Hansen
Soit Tirs	7, dont 4 dangereux	2, 0 dangereux
dont cadrés	3	0

Dès la 3^{ème}, Amandine est surprise par le ballon centré par Ada, renvoyé en plein axe par Schult.



Mais peu d'occasions de but.



Eugénie 43^{ème}

Une superbe action avec remise de la tête d'Ada pour la reprise de volée d'Eugénie sur la transversale en fin de 1^{ère} mi-temps, et en 2^{ème} mi-temps, Jess proche de cadrer la reprise au 2^{ème} poteau d'un centre d'Amandine.



Jess 55^{ème}

2 ^{ème} mi-temps	OL	Wolfsburg
Situations dangereuses, Occasions nettes	3, dont 1 nette 55', Centre Amandine, reprise Jess au 2 ^{ème} poteau 67', Ouverture Griedge vers Ada, Schult la devance 85', Ada s'intercale entre Schult et Fischer -> Fischer sauve devant Eugénie	3, 2 nettes 50', Frappe retournée Pajor, arrêt Sarah 59', Centre Harder, -> Wendie contre reprise Pajor à 7m 64', Cf Hansen, Tête Popp repoussée, -> reprise Tête Fischer, BUT
Soit Tirs	2, dont 2 dangereux	6, 3 dangereux
dont cadrés	1	4

Au total, encore moins d'occasions nettes pour Wolfsburg, hormis notamment sur cette action où Sarah a été vigilante.

Pajor qui avait été le principal danger à Kiev a été mise sous l'éteignoir par Griedge, Hansen étant cette fois la plus en vue offensivement.

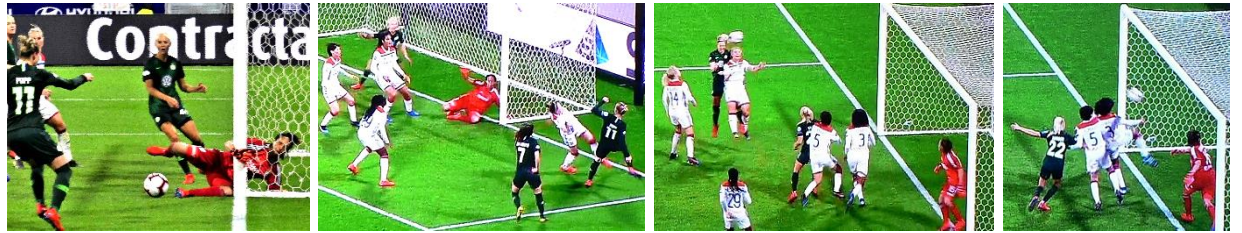


Pajor 50^{ème}

Néanmoins, le but marqué par Fischer préservait les chances de Wolfsburg avant le match retour.



Fischer 64^{ème}



Les lyonnaises ont beaucoup couru après le ballon en 2^{ème} mi-temps, beaucoup de difficulté à enchaîner les passes et tendance à « balancer » les ballons vers l'avant.

En 2^{ème} mi-temps Stephan Lerch avait réagi avec d'une part l'entrée de Maritz à la place de Blasse, mais aussi tactiquement en positionnant Pernille Harder pour presser Saki par qui tous les ballons passent.

Au final, l'OL était devant au score avant le match retour. Tout restait ouvert mais l'objectif de marquer à Wolfsburg était tout-à-fait envisageable pour se qualifier sans trop stresser.

Rendez-vous était pris avec **Lutz**, supporter de Wolfsburg qu'on retrouve d'année en année, venu bien entendu à Lyon...



Kiev 2018

Lyon 2019

Wolfsburg 2019



...et que les 25 OL ANG'ELLES qui faisaient le déplacement allaient retrouver à Wolfsburg avec d'autres supporters, dont **Adina**, rencontrée la première fois à l'Euro 2017 aux Pays-Bas.



Les supporters du Turbine Potsdam, fans d'Ada depuis son passage dans leur club, qui sont devenus comme des amis depuis le match à Prague en 2016, étaient là comme il y a 2 ans déjà...



1/4 Finale **Retour** - **Wolfsburg – OL : 2 – 4** (Harder x/2 / Maro, Wendie, Eugénie x/2)
(4445 spectateurs)



<- Côté Wolfsburg, seul changement entre les 2 matchs, **Maritz** la suisse qui avait fait une bonne entrée en 2^{ème} mi-temps remplaçant Blässe. Côté OL -> **Selma** titulaire, permettait à Amel de jouer plus haut Saki étant ainsi reléguée sur le banc.



Wolfsburg : 4 Nat/11, 6/14, 8/18 – **OL** : 7 Fr/11, 8/14, 8/18

La différence s'est faite en moins de 25 minutes en 1^{ère} mi-temps avec 2 buts. MARO sur coup-franc (la balle est entrée dans le but avant que Lucy n'ait besoin de la mettre au fond des filets).



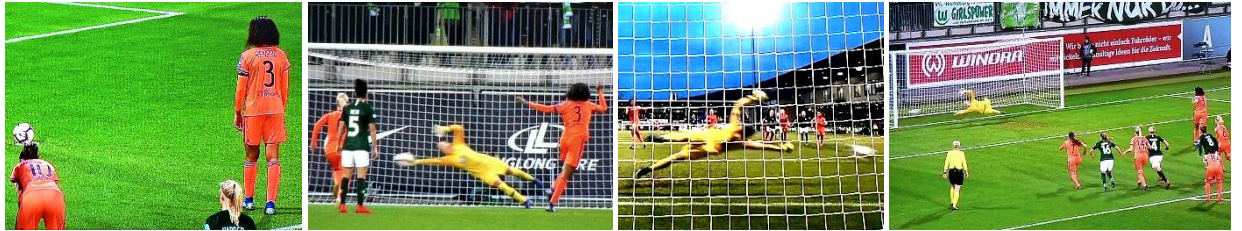
Maro 8^{ème}

MARO a été omniprésente en 1^{ère} mi-temps, avec toujours de superbes gestes, mais aussi une grande implication dans le remplacement et le travail défensif. Un peu moins en évidence en 2^{ème} mi-temps.

Après une récupération et une passe instantanée de Jess en profondeur, faute de Schult sur Ada...



...WENDIE transforme le pénalty pour un 2^{ème} but qui semblait avoir mis l'OL un peu à l'abri.



Wendie 25^{ème}

EUGENIE en grande forme avait failli à nouveau surprendre Schult avec une superbe inspiration, une frappe en demi-volée complètement excentrée et cadrée dans la lucarne, suite à une longue ouverture de Maro.



Eugénie 29^{ème}

1 ^{ère} mi-temps	OL	Wolfsburg
Situations dangereuses, Occasions nettes	4, dont 3 nettes 8', Cf Maro, BUT 25', Faute Schult sur Ada, Pénalty Wendie, BUT 29', Frappe improbable d'Eugénie excentrée 37', Frappe Amandine puissante, sur Schult	
Soit Tirs	5, dont 3 dangereux	4, 0 dangereux
dont cadrés	5	2

L'équipe s'est remise sous la menace de Wolfsburg en concédant 2 buts de Pernille Harder en début de 2^{ème} mi-temps.

2 ^{ème} mi-temps	OL	Wolfsburg
Situations dangereuses, Occasions nettes	3, dont 2 nettes 60', Centre Amandine, Tête Eugénie 2 ^{ème} poteau, BUT 66', Frappe Maro puissante angle fermé 80', Centre retrait Delphine, reprise Eugénie, BUT	, nettes 53', Centre Pajor, reprise Harder, BUT 56', Centre Hanse, reprise Harder, BUT 65', Frappe Pajor, Sarah repousse du pied 85', Corner, Tête Harder passe devant but
Soit Tirs	5, dont 3 dangereux	4, 4 dangereux
dont cadrés	3	3

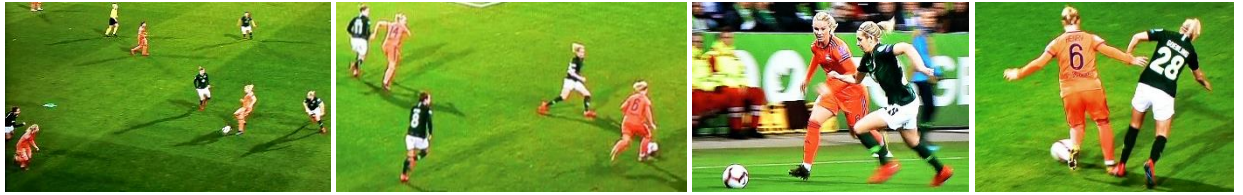


Harder 53^{ème}



Harder 56^{ème} (suite à un coup-franc rapidement joué, la défense lyonnaise n'est pas remplacée)

Beaucoup d'équipes...toute autre équipe que l'OL?, auraient pu sombrer après un tel retour. Mais l'OL était supérieur, avec des joueuses d'expérience qui ont su se remettre dans le sens de la marche, et sous l'impulsion d'Amandine, puis de Delphine, marquer 2 très beaux buts par Eugénie, rappelant si besoin était encore pour certains, quelle grande joueuse et buteuse elle est, avec ses 40 et 41^{ème} buts européens, rejoignant ainsi Ada.



Comme souvent dans les matchs importants (comme lors de la finale à Kiev), AMANDINE donne l'impulsion et fait la décision dans les moments décisifs, et là, alors que le match pouvait basculer, toute sa détermination et sa puissance ont fait la différence face à Goessling, EUGENIE s'imposant de la tête au 2^{ème} poteau sur le centre.



Eugénie 60^{ème}



DELPHINE, entrée en jeu une dizaine de minutes plus tôt, a été à nouveau décisive comme dans tous les matchs en sélection et avec l'OL en cette fin de saison.



Eugénie 80^{ème}



La qualification était acquise : il aurait fallu 3 buts à Wolfsburg pour éliminer l'OL, mais SARAH avait aussi su annihiler auparavant les quelques réactions qui auraient pu permettre aux « louves » d'entretenir l'espoir.



Sarah 65^{ème} (face à Pajor)

Une 10^{ème} qualification pour la demi-finale en 12 participations.



Jean-Michel AULAS, au micro d'OL TV :

« *Savoir se remettre en cause quand on a tout gagné, ce sont des vertus qu'on ne rencontre pas souvent* ».

Pas encore revenue après sa grave blessure, LARA Dickenman a manqué ce rendez-vous défavorable pour Wolfsburg face à l'OL pour une 4^{ème} année consécutive.



Encore un super déplacement avec le bonheur d'apprendre que la prochaine étape serait à Londres, contre Chelsea.



La vie de l'Assoc'... Foire de Lyon, Exposition

Dans cette fin de saison au calendrier surchargé, OL ANG'ELLES garde un peu de temps pour faire la promotion du football féminin, de l'OL, et fidéliser de nouveaux supporters.

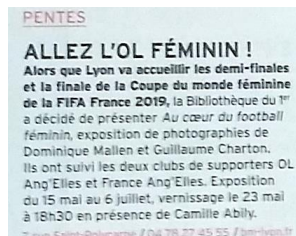
OL ANG'ELLES avait cette année encore un **stand à la Foire de Lyon**, proposant sa gamme de goodies, suscitant de nouvelles adhésions.

Le stand a reçu des visites appréciées : ETTIE, la mascotte de l'Equipe de France que nous croisons régulièrement, IZZY toujours écartée des terrains après sa fracture de la malléole à la SheBelievesCup.



DELPHINE est venue avec son père Laurent Cascarino présenter la BD dont il est l'auteur, « *Team d'attaque* », disponible depuis la fin du mois de Mai et qu'il est possible de commander à l'adresse www.LJTEAMDATTAQUE.com.

Dès la fin de cette saison, à l'occasion de la Coupe du Monde, la Bibliothèque de la Ville de Lyon du 1^{er} Arrondissement propose une **exposition**, du 15 Mai au 6 Juillet, « **Au cœur du football féminin, avec OL ANG'ELLES et FRANCE ANG'ELLES** », conçue à partir des photos que nous réalisons au fil de la saison.



www.bm-lyon.fr/IMG/pdf/topo_140_bd.pdf (p.32-33)

Cette exposition met en lumière la passion qui anime OL ANG'ELLES et FRANCE ANG'ELLES, deux clubs de supporters fondés avec une même philosophie, de respect, de convivialité, d'envie de rencontres et de découverte, rassemblant des amoureux du football de toutes générations, avec femmes et hommes à parité, dans un esprit sportif qu'on souhaite voir perdurer dans les tribunes au moment où le foot féminin prend un plus grand essor et accède enfin à plus de notoriété et de reconnaissance.

Sélection... France A

Pour les 2 derniers matchs de préparation avant l'annonce de la liste des 23 sélectionnées pour la Coupe du Monde 7 Lyonnaises étaient convoquées, 8 avec Emelyne qui est seulement prêtée pour la fin de saison à Guingamp.

France - Japon : 3-1 (Valérie Gauvin, Eugénie, Kadi Diani) (15379 spectateurs)



5 Lyonnaises titulaires : Griedge, Wendie, Amel, Amandine, Eugénie.



Delphine (62^{ème}) et Sarah (23^{ème}) sont entrées en jeu. Sarah de manière précipitée a remplacé au pied levé Pauline Peyraud-Magnin qui, pour sa 1^{ère} sélection, se blesse dès le début du match en dégagant le ballon, sa participation à la Coupe du Monde n'étant finalement par bonheur pas remise en cause.



Entrée sans échauffement Sarah n'a pu que repousser la 1^{ère} frappe dans les pieds japonais de Kobayashi.



EUGENIE a inscrit un 74^{ème} but en Equipe de France (Marinette Pichon 81) reprenant à 20 mètres un centre d'Amandine dévié dans l'axe par Saki.



DELPHINE décisive comme lors de chacune de ses apparitions : sur le 3^{ème} but, son raid de 40 mètres est ponctué d'une frappe renvoyée dans les pieds de Diani par Yamashita la gardienne.





Beaucoup ont regretté que KHEIRA n'ait été appelée que par pure forme pour ces derniers matchs avant la liste définitive, ne se voyant octroyer que 7' de jeu, sans possibilité de montrer sa valeur, alors qu'elle a été titulaire à Barcelone toute la saison.
(24 m Liga, 7 LdC, 3 Copa)



SAKI capitaine de la sélection japonaise amène son expérience et son physique en défense centrale. La complicité avec ses partenaires lyonnaises s'est vite manifestée à la fin du match.



France – Danemark : 4-0 (Delphine x/2, Griedge, Valérie Gauvin)



Quelques jours après la qualification contre Wolfsburg, la route de Pernille Harder croisait à nouveau celle des 6 lyonnaises titulaires. Wendie était laissée au repos.

DELPHINE en très grande forme en cette fin de saison est décisive dans tous les matchs : vitesse, puissance, talent, de plus en plus buteuse, avec un 1^{er} doublé en Equipe de France.



Delphine 31^{ème}



Delphine 47^{ème}

Et dire que certains semblent découvrir quelle joueuse indispensable elle peut être. Dire que depuis le début de saison elle a été renvoyée en France B après des matchs plutôt satisfaisants, et n'a dû à deux reprises une place dans le groupe de France A qu'à une blessure d'Eugénie, puis de Diani.

GRIEDGE marque son 5^{ème} but en 49 sélections, suite à un corner repris par Amandine sur le poteau. Griedge à point nommé dans les 6 mètres peut propulser le ballon au fond des filets.





Le résultat d'ensemble a été en progression avec une meilleure circulation de la balle, plus rapide, et de l'efficacité.

Au terme de ces 2 matchs amicaux, celles qui sont attendues confirment, et celles qui sont plutôt en difficulté le confirment également.

Peu d'incertitudes subsistaient pour la liste de Corinne Diacre. Une certaine gestion « politique » semblait prévaloir pour une partie de la liste, 8 clubs de D1 sur les 12 étaient représentés, mais au détriment de certaines joueuses qui avaient peut-être montré davantage de qualités et de garanties au plus haut niveau.



Les dés sont jetés pour une Coupe du Monde qu'on espère victorieuse, la France disposant de 2 des meilleurs clubs d'Europe avec l'OL et le PSG (un potentiel d'au moins 15 joueuses de haut niveau dans ces 2 clubs), et disposant d'une des meilleures joueuses du Monde à de nombreux postes.

Tous les lyonnais seront derrière l'Equipe de France avec l'espoir de la retrouver au mois de Juillet au Parc OL.



Rédaction : Dominique MALLÉN

Crédits photos : Dominique MALLÉN, Guillaume CHARTON, Sylvie NUZIERE.