



LE CŒUR DU FOOTBALL FEMININ



e-Journal n°27 – Septembre 2019



Le mot de... L'Equipe « OL ANG'ELLES »

La saison est repartie sur le même rythme effréné que s'était achevée la précédente : ce numéro évoque l'entame de cette nouvelle saison pour laquelle l'enjeu est comme toujours très élevé, à savoir garder et conquérir **tous les titres**, 5 maintenant, avec une concurrence qui s'affirme chaque année plus difficile pour l'OL féminin.

Pour OL ANG'ELLES, l'objectif est d'être à nouveau réellement **présent à tous les matchs** de plus en plus nombreux, **partout en France et en Europe**.



Avaldsnes / Norvège



Amsterdam / P.B.



Wolfsburg/Allemagne



Chelsea/Angleterre



Budapest/Hongrie



Un **1^{er} titre** a déjà été conquis aux Etats-Unis contre North Carolina Courage avec la victoire dans la **WICC** qui se rapproche un peu plus d'une ébauche de Coupe du Monde des clubs plus significative que la saison dernière.



Malgré le triplé réalisé en 2018-19, certaines victoires avaient été acquises dans la douleur la saison dernière, ce qu'exprimait Ada au micro d'OL TV à la fin de la finale à Budapest : « *Sacrée saison parce que ça n'a pas été évident de gagner le triplé...on est capable quand même dans les moments difficiles, et là, on montre encore qu'on est la meilleure équipe...c'est un rêve* ».

La présence de Gérard Houiller aux entraînements et à beaucoup de matchs de fin de saison était ainsi sans doute un signe précurseur **des changements intervenus à tous les niveaux de l'OL féminin**.



Un nouveau staff presque intégralement renouvelé, une organisation administrative changée. Une nouvelle saison redémarre...dans quelle ambiance ?, avec de nouvelles relations avec les supporters ?, avec quelles conditions pour accueillir les matchs dans les stades de D1 après l'intérêt suscité par la Coupe du Monde ?...et donc avec un 1^{er} des 5 titres possibles d'ores-et-déjà acquis.

Récompense... Trophée UEFA

Des 3 lyonnaises en lice pour le titre UEFA de Meilleure joueuse, avec Ada et Amandine, c'est LUCY qui s'est vu décerner le trophée.



Si tout autre choix nous aurait contenté, il est appréciable que ce soit une défenseuse qui soit pour une fois honorée et distinguée.

Avec la sélection anglaise elle est parvenue en 1/2 finale de la Coupe du Monde, et même si pour elle les défaites contre les Etats-Unis et contre la Suède pour la 3^{ème} place semblent avoir été douloureuses, c'est une bonne performance dont Lucy a été un des atouts majeurs.



Coupe du Monde 2019 : 7 matchs, 630' de jeu (soit l'intégralité de tous les matchs, 1 but (contre la Norvège). Au 3.9.19 : 77 sélections, 8 buts.

Avec l'OL elle a bien sûr été un élément déterminant dans la conquête du Triplé donnant souvent l'impulsion pour débloquer les matchs en se projetant vers l'avant depuis son côté droit.



Saison 2018-19 : 29 matchs, 2 buts - D1 : 16 m, 1 b - CdF : 4 m, WCL : 9 m, 1 b.



Mercato... Arrivées - Départs

2 mondialistes anglaises sont venues rejoindre Lucy et Izzy à Lyon.

ALEX Greenwood (26 ans).

La saison dernière, ALEX avait choisi de quitter Liverpool et le meilleur niveau anglais pour rejoindre le nouveau projet de Manchester United et participer ainsi à l'accession en FA Women's Super League. Avec le départ de Carolin Simon et la blessure de Selma Bacha en ce début de saison, l'OL se devait de trouver une solution rapidement, et l'appel du meilleur club européen ne pouvait laisser indifférente Alex, ce que l'entraîneure mancunienne a parfaitement accepté.



Alex était suivie depuis plusieurs saisons, elle qui avait croisé la route de l'OL lors du tournoi de préparation à Toulouse en août 2017, le week-end même où Shanice sa partenaire à Liverpool concrétisait son transfert à Lyon.

| | | |
|---------|-------------------|--------------------|
| 2010-14 | Everton | (54 matchs, 1 but) |
| 2015 | Notts County | (22 m, 4 b) |
| 2016-18 | Liverpool | (38 m, 6 b) |
| 2018-19 | Manchester United | (26 m, 5 b) |

Elle a déjà évolué 2 saisons avec Lucy et Nikita à Everton (2011-2012).

Internationale anglaise (41 sélections, 3 buts (au 3.9.19)), elle vient de disputer sa 2^{ème} Coupe du Monde : 4 matchs : Contre l'Ecosse, l'Argentine, 1/8^{ème} contre le Cameroun, 3^{ème} place contre la Suède. (360' de jeu)



Elle a inscrit un de ses 3 buts en sélection contre le Cameroun sur un corner.



Elle a été nommée pour la désignation du XI Fifpro 2018-19 au poste d'arrière gauche.

NIKITA Parris (25 ans).

NIKITA était également suivie depuis longtemps par l'OL.

« En fin de compte, quand un club comme l'OL s'intéresse à toi, c'est quelque chose qu'on ne peut pas refuser () Je suis très excitée, c'est le plus grand club féminin au monde et je n'aurai pas pu espérer mieux pour booster ma carrière ». (sur Sky Sports)

2011-15 Everton (51 m, 17 b)
2015-19 Manchester City (116 m, 58 b)



Internationale anglaise
43 sélections, 14 buts
(au 3.9.19)
A participé aux 7 matchs
de la Coupe du Monde
6 fois titulaire (520' de jeu),
1 but sur pénalty (Ang-Ecosse).



JANICE Caiman (30 ans).

Après 5 saisons à Juvisy (2011-2016) elle a évolué 3 saisons à Montpellier.



Avec MHSC (69m 23b), 22 matchs à chacune des 2 dernières saisons, 8 buts en 2018-19.

En 2016, elle avait fait un intermède aux Etats-Unis en NWSL, au Western New-York Flash.

(3 matchs, 1 fois titulaire 72' et 2 remplacements (5' et 19')).

Cette franchise, championne en 2017, a été vendue et relocalisée à 1500 km de New-York en Caroline du Nord, au North Carolina Courage. Aussi, en se rendant à la WICC avec l'OL, a-t-elle ainsi retrouvé beaucoup de ses anciennes partenaires (Erceg, Dahlkemper, Mewis, Zerboni, Williams, MacDonald, Hinkle, Hamilton).



Elle évolue avec la sélection belge depuis 2007
et reste sur un triplé contre la Croatie le 3 septembre (6-1).

(95 sélections - 35 buts (au 3.9.19))



JESSICA Silva (24 ans).

Une saison à Linköping en 2014 avant de revenir au Portugal, à Braga en 2016-17, et 2 saisons dans le championnat espagnol à Levante (2017-19, 34 matchs – 6 buts)



Internationale depuis 2011, plus de 60 sélections et 6 buts (environ 63m, 7b au 4.10.19 ?).

KATRIINA Talaslahti (19 ans).

Repérée par Nuremberg dès l'âge de 13 ans, elle était au Bayern Munich depuis 2015.



Elle a joué 1 match en Bundesliga la saison dernière (avril 2019, Sand-Bayern : 1-1), et a figuré sur le banc à 2 reprises (Essen-Bayern et Bayern-Werder Brême). Zinsberger l'internationale autrichienne était la gardienne n°1 et elle était en concurrence avec une autre jeune gardienne de 21 ans, hollandaise, Weimar.

Internationale finlandaise U19.

Après le début de saison, plusieurs jeunes joueuses ont été prêtées ou transférées.



EMELYNE Laurent

Prêt à Bordeaux mais prolongation avec l'OL jusqu'en 2022.



MELVINE Malard

prêt à Fleury 91.



DANIELLE Jessie Roux

prêt à Reims.



AUDREY Dupupet

à Reims.

En ce qui concerne **les Départs**.



CAROLIN Simon est allé retrouver son ancien entraîneur Scheuer en allant au Bayern.

(Ensemble 2 saisons à Friburg, 2016 à 2018)

Son dernier match avec l'OL comme titulaire contre Metz, pour la remise du trophée de Championne de France.

(14 matchs avec l'OL)



JESSICA Fishlock a rejoint son club de Seattle comme prévu après la Finale de LdC.

Elle a repris aussitôt le championnat US avec le Reign... (Dès le 28.5, pour une victoire contre North Carolina Courage)

...et s'est blessée gravement après 1 mois de compétition (5 matchs disputés, 3 buts lors de ses 3 derniers matchs).



Le contrat de 6 mois de **SOLE Jaimes** a normalement pris fin et elle a rejoint le club brésilien de Santos où elle avait déjà évolué avant son passage en Chine et à l'OL.

(5 matchs avec l'OL, 4 fois titulaire, 1 but, pour le match nul à Fleury 91)



Bienvenue... Nouveau Staff technique

Malgré un nouveau triplé l'ensemble du staff a été renouvelé, à l'exception de Christophe Gardié, entraîneur des gardiennes. Si tous les titres ont été conquis, ils l'ont été davantage dans la difficulté comme en témoignait notamment certaines interviews de Ada ou Jean-Michel Aulas.

(à titre d'exemple en fin de saison, la 1/2 finale de Coupe de France contre Grenoble et la finale contre Lille, la 1^{ère} mi-temps du match de D1 à Dijon, les 2^{èmes} mi-temps contre Wolfsburg et Chelsea à Lyon, le match retour à Chelsea...)

La présence de Gérard Houiller aux entraînements et à beaucoup de matchs de fin de saison était semble-t-il un signe annonciateur des réflexions en cours et des changements intervenus.

Jean-Luc VASSEUR – Entraîneur



53 matchs comme **joueur** avec une équipe de D1, 78 matchs de D2.

Formé au PSG, il a été lancé en D1 par Gérard Houiller quand celui-ci était entraîneur du PSG (1985-1987 et 1988).

1986-92 : PSG – 22 matchs

1992-95 : Rennes – 96 m, 2 buts

1995-96 : ASSE – 13 m

Il a ensuite évolué dans des clubs de la banlieue parisienne :

1996-98 : Créteil (35 m)

1998-99 : RCF 92 (National, 14 m)

RCF 92 avec lequel la montée en 2 a été manquée de peu.

1999-2001 : Aubervilliers (CFA2)



Il a été ensuite **Formateur** au PSG une dizaine d'années : 2001-2011.



Sa carrière d'**entraîneur** débutée en 2011 a été marquée par un titre de Champion de National et une accession en Ligue 2 avec Créteil-Lusitanos. Elle a connu un point d'orgue au Stade de Reims, en D1 lors de la saison 2014-15 : 9^{ème} à la fin des matchs aller, son équipe amputée de ses joueurs africains pendant la CAN s'est maintenue de justesse, Jean-Luc Vasseur ayant été remplacé par Olivier Guégan.



2011-14 : Créteil-Lusitanos

2014-15 : Stade de Reims (Ligue 1)

2015-16 : PFC (Ligue 2)

2017-18 : Châteauroux (Ligue 2)



Michel SORIN – Entraîneur-adjoint.



Michel Sorin a eu une longue carrière de joueur professionnel :

308 matchs en D1, 129 m en D2.

1980-86 : Laval (174 m, 4 b)

1986-89 : Brest (121 m, 3 b)

1989-95 : Rennes (199 m, 5b)



Il a vécu les plus belles années du Stade Lavallois entraîné par Michel Le Millénaire au début de sa carrière. (5^{ème} D1 et 1/4 finale CdF en 1981-82, 5^{ème} D1 et 1/8^{ème} CdF en 1982-83 et 2^{ème} tour Coupe UEFA, 11^{ème} D1 et 1/4 CdF, 1/16^{ème} Coupe UEFA en 1983-84... 8^{ème} en D1 et 1/8^{ème} CdF en 1986-87...)



Michel Sorin et Jean-Luc Vasseur se retrouvent à l'OL : ils ont été coéquipiers au Stade Rennais durant 3 saisons (1992-95).



CAMILLE - Entraîneure-adjoint.

CAMILLE Abily n'est bien sûr plus à présenter, tout le monde connaît la carrière d'une des plus grandes joueuses françaises de tous les temps (sinon de la plus grande) et se réjouit de son intégration dans le staff de l'équipe Pro.



Christophe GARDIE - Entraîneur des gardiennes.

La complicité entre Christophe Gardié et Sarah va se poursuivre, ainsi qu'avec Lisa et maintenant Katriina.



Romain SEGUI - Préparateur physique.

Romain Segui est à l'OL et gravit les échelons depuis 2010.

4 saisons avec les U15 garçons, 2 avec les U17 garçons, de 2016 à 2019 avec les U19 garçons.



Maeva RUIZ - Analyste Vidéo.



Ancienne joueuse de D2, (à Arlac-Mérignac, 16 matchs en D2),

Maeva Ruiz est l'analyste vidéo, en provenance du staff des équipes masculine et féminine des Girondins de Bordeaux.



Préparation... Tournoi WICC

C'était la 2^{ème} édition de la **Women International Champions Cup** qui au fil des ans pourrait être une préfiguration d'une vraie Coupe du Monde des clubs ?



ARIANNA, fidèle traductrice américaine de notre journal était bien sûr présente, avec Rebecca rencontrée lors d'un match à Lyon et de quelques autres supporters de l'OL. C'était un peu un retour aux sources pour Lucy qui avait fait un passage dans l'université de North Carolina à 17 ans.



Malgré un positionnement de cette compétition pas vraiment idéal, la motivation pour les Lyonnaises était entière afin de montrer après la Coupe du Monde victorieuse des américaines et l'échec français qu'il y avait possibilité de faire beaucoup mieux avec l'Equipe de France, et qu' « elles », étaient présentes et performantes au niveau international.



Mais avant de pouvoir retrouver éventuellement North Carolina Courage en finale, il fallait d'abord passer l'obstacle « **Atletico Madrid** ».



Ce « baptême du feu » avec l'OL pour Jean-Luc Vasseur et son staff ainsi que pour Nikita et Alex se déroulait dans des conditions atmosphériques très difficiles : 32°C – 59% d'humidité.



L'OL a multiplié les occasions de but en début de match sans parvenir à conclure, le match s'équilibrant par la suite.



Delphine 84^{ème}

Redevenues plus pressantes en fin de match pour arracher la décision, les lyonnaises s'en sont remises à la tête de WENDIE pour un succès mérité...



But Wendie 91^{ème}

...et être ainsi au rendez-vous avec North Carolina Courage, meilleur club américain depuis 2 saisons, qui lui a bien failli faire faux bond, mené à ¼ d'heure de la fin de son match contre Manchester City, et pour qui un orage interrompant le match durant une heure a peut-être été salvateur, pour une qualification finalement obtenue au bout des arrêts de jeu (2-1).

Pour la 1^{ère} édition en 2018, les Lyonnaises étaient venues aux Etats-Unis après une seule semaine d'entraînement, et du côté américain plusieurs joueuses étaient en stage avec la sélection américaine. La victoire (1-0) de North Carolina Courage devant l'OL, qui avait malgré tout dominé l'ensemble du match, touchant les montants et concédant le but sur une erreur défensive de début de saison, ne revêtait pas une grande signification, mais les lyonnaises avaient vraiment l'envie de prendre leur revanche.

Cette année, le contexte restait défavorable aux lyonnaises, mais cette compétition se déroulait tout de même dans une phase plus avancée de la préparation d'avant-saison alors que les américaines avec leur effectif au complet étaient au plein cœur de leur championnat NWSL dont North Carolina Courage se disputait le leadership avec Portland, après 2 titres consécutifs en 2017 et 2018.

Finale - North Carolina Courage – OL : 0 – 1 (Maro) (8208 spectateurs)

Du côté lyonnais, toutes les titulaires avaient **participé à la Coupe du Monde**, à l'exception de Ada...12 joueuses sur les 13 ayant participé au match, 15 des 23 du groupe.



OL : 6 Fr/11, 6 Fr/13, 10 Fr/23 – **NCC** : 7 US/11, 12 US/16, 22 US/27

Du côté américain, 6 titulaires, 7 joueuses sur les 16 du match et les 27 du groupe... avec 4 Championnes du Monde dont 3 titulaires.



Abby Dahlkemper
26a,47sél,0b
CdM (USA) :
7m-622'-66,4km
2 arrêts déf



Crystal Dunn
27a,91sél,24b
CdM (USA) :
6m-540'-57,7km
0b,6tirs/3cadrés
1 pass. Déc.



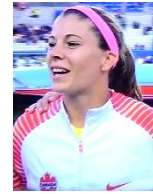
Samantha Mewis
26a,56sél,14b
CdM (USA) :
6m-467'-56,6km
2b,16tirs/7cad.
3 pass.déc.



Jessica McDonald
31a,8sél,2b
CdM (USA) :
1m-45'-5,2km
0b,1tir/0cadré



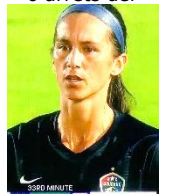
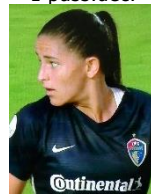
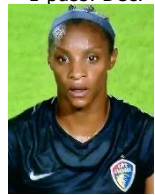
Debinha
27a,85sél,28b
CdM (Bra) :
4m-390'-43,3km
0b,13tirs/4cad.
1 pass.déc.



Stéphanie Labbé
32a, 65sél
CdM (Can) :
4m-360'-22,8km
3 arrêts



Abby Erceg
29a,141sél,6b
CdM (NZ) :
3m-270'-29km
2tirs/0cadré
6 arrêts déf



(Statistiques FIFA au 30.8.19)



Recroiser la route de Debinha, c'était se remémorer un bon souvenir pour les françaises, celui de la qualification contre le Brésil en 1/8^{ème} de finale de la Coupe du Monde. Retrouver l'équipe championne NWSL avec les 4 américaines championnes du Monde c'était l'opportunité d'effacer la défaite de l'année précédente et d'afficher une certaine suprématie mondiale...



... et aussi montrer qu'une équipe française pouvait être supérieure à une équipe américaine, ce qui aurait pu être le cas quelques semaines plus tôt, si...



Griedge,Amandine/Mewis



Griedge/Mewis



Amandine/Dunn



Delphine/Dunn



Griedge,Wendie/Dahlkemper

Des conditions un peu moins difficiles que pour le 1^{er} match : 29°C – 67% d'humidité.

Le match n'a en rien ressemblé à un match amical de début de saison et le rythme a été élevé, les lyonnaises se procurant davantage d'occasions nettes, essentiellement en 1^{ère} mi-temps.



Amel 23^{ème}



Reprise par Nikita du centre d'Alex 24^{ème}



Frappe Amel sur transversale 45^{ème}



A l'heure de jeu, MARO marque le seul but du match d'une superbe frappe enroulée de 20 m.



Maro 57^{ème}

SARAH n'a pas été sollicitée outre mesure au cours du tournoi et dans ce match, elle a néanmoins pu montrer la palette de ses qualités, sur sa ligne, dans ses sorties aériennes ou ses anticipations loin de son but, son jeu au pied de qualité.



Face à Hamilton 27^{ème}



Sortie / Williams



Sortie aérienne



Frappe Mewis 45^{ème}(+4)



Ayant comme souvent effectué les arrêts décisifs nécessaires, et souvent dans les grands matches, SARAH a été élue meilleure gardienne du tournoi.

Certains essais tactiques ont été faits, avec un milieu de terrain Amandine-Eugénie-Marou, et il a fallu qu'Amandine, Griedge impressionnante, et Wendie, soient déjà à un très haut niveau pour annihiler les contres rapides de Hamilton, Williams ou Debinha.



WENDIE qui avait déjà marqué le but décisif pour éliminer l'Atletico Madrid a été distinguée comme Meilleure joueuse du tournoi.



Alors que pour l'OL c'était seulement le 2^{ème} match de la préparation, en 4 jours, on aurait pu craindre que les lyonnaises ne puissent tenir le rythme de joueuses rapides et physiques au plein cœur de leur saison. L'OL a su opposer une technique supérieure et se positionner au plus haut niveau mondial après avoir confirmé une domination sur l'Europe depuis 4 ans.



Sélection... France A

Dès la fin du mois d'août l'Equipe de France était de retour pour préparer les qualifications au Championnat d'Europe en Angleterre en 2021.

A Clermond-Ferrand, amical, **France - Espagne : 2-0** (Eugénie 27', Delphine 76')

La France a logiquement dominé une équipe d'Espagne qui traditionnellement peut bien faire circuler le ballon au milieu de terrain mais qui manque toujours autant d'impact offensif.

8 lyonnaises, 3 sur le banc dont Amel qui avait manqué le récent match de D1 en raison d'une gêne musculaire, et 5 titulaires :



Sarah



Wendie



Griedge



Amandine



Eugénie

Tous les regards étaient tournés vers EUGENIE suite aux déclarations et critiques faites par la sélectionneuse en fin de Coupe du Monde, que celle-ci n'aurait pas faites... mais que tout le monde a entendues et lues.



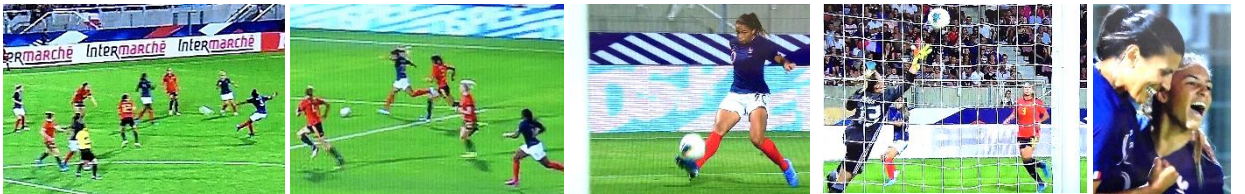
Elle a très vite remis certaines pendules à l'heure en ouvrant la marque d'un très beau but comme souvent, le 77^{ème} en Equipe de France.



Eugénie 27^{ème}



Amel et Delphine sont entrées en jeu apportant toutes deux beaucoup plus d'impact offensif sur leur côté respectif. DELPHINE semble repartie sur les mêmes très bonnes bases que sa fin de saison, à nouveau décisive.



Delphine 76^{ème}

Dès son entrée en jeu, Delphine a amené sa percussion et son talent avec en conclusion ce superbe but tout en touchant. Denis Balbir (W9): « Ca change du tout au tout quand on a...je ne dirais pas des joueuses de qualité (😄😄😄)...mais de percussion ! ».

Et dire qu'on s'est privé de son talent la plupart du temps pendant la Coupe du Monde alors que c'est la joueuse la plus rapide et qui fait le plus de différences, qui confirme qu'avec EUGENIE elles étaient les 2 principales forces de la ligne offensive.

Pour aller au-delà de considérations affectives dans l'appréciation de la performance des joueuses, nous avons voulu essayer d'objectiver nos regards sur les matchs, sans douter que toutes les joueuses donnent le meilleur d'elles-mêmes, et notamment qu'elles font les efforts défensifs.

Si les statistiques ne disent pas tout d'un match, elles confirment néanmoins généralement les impressions qu'on a pu avoir.

Match France – Espagne

| JOUeuse | Temps Jeu | Ballons touchés | | Dont Actions + décisives | |
|-----------|-------------------------|-----------------|-----|--------------------------|---|
| | | (+) | (-) | + | - |
| Torrent | 90' | 51 | 12 | 7 | 5 |
| Karchaoui | 90' | 33 | 9 | 9 | 3 |
| WENDIE | 90' | 49 | 6 | 23 | 4 |
| GRIEDGE | 1 ^{ère} mt-45' | 35 | 5 | 11 | 2 |
| AMANDINE | 90' | 46 | 5 | 15 | 0 |
| Geyoro | 74' | 20 | 11 | 1 | 8 |
| Thiney | 1 ^{ère} mt-45' | 15 | 9 | 3 | 4 |
| EUGENIE | 90' | 51 | 7 | 17 | 1 |
| Diani | 89' | 23 | 9 | 3 | 4 |
| Gauvin | 58' | 12 | 12 | 2 | 3 |
| Toukara | 2 ^{ème} mt-45' | 14 | 2 | 7 | 1 |
| AMEL | 2 ^{ème} mt-45' | 21 | 2 | 6 | 0 |
| DELPHINE | 2 ^{ème} mt-32' | 12 | 4 | 6 | 2 |
| Dali | 2 ^{ème} mt-16' | 6 | 2 | 3 | 0 |
| Bilbault | 2 ^{ème} mt-7' | 6 | 0 | 2 | 0 |
| Asseyi | 2 ^{ème} mt-2' | 1 | 0 | 1 | 0 |

- « Ballons touchés » : Tous les ballons touchés, (+) positivement, dont les simples passes, de possession, relais, récupérations normales, simples interventions et dégagements.
 et (-) négativement, dont ballons perdus, mauvaises passes sans erreur technique importante.
- « Actions + décisives » : + , bonnes déviations, remises en une touche, relances, passes vers l'avant, qui cassent les lignes, accélérations, interventions autoritaires, interceptions, belles ouvertures, bons centres, bonnes frappes...
 - , mauvais choix, gestes ratés / contrôles, centres, mauvaises passes, duels perdus.

Les statistiques de ce match ne font que confirmer pour l'essentiel des évidences observées pendant la Coupe du Monde, avec le même groupe, les mêmes forces et faiblesses.

Matchs de poule de la Coupe du Monde.

NB : Pour les matchs de poule, moins significatifs, le jeu des lyonnaises qui étaient des titulaires indiscutables même aux yeux de la sélectionneuse (Wendie, Griedge, Amel, Amandine, Eugénie) n'a pas été analysé de manière exhaustive, de même que celui de Sarah titulaire indiscutable pendant tout le tournoi.

| JOUEUSE de champ | Match / Temps de jeu | Ballons touchés | | Dont Actions + décisives | |
|---------------------|-------------------------------|-----------------|-----------|--------------------------|-----------|
| | | (+) | (-) | + | - |
| Torrent | France-Corée / 90' | 43 | 9 | 19 | 6 |
| | France-Norvège / 90' | 26 | 11 | 11 | 7 |
| | Nigéria-France / 0' | | | | |
| | Temps jeu total : 180' | 69 | 20 | 30 | 13 |
| Bussaglia | France-Corée / 90' | 64 | 10 | 22 | 8 |
| | France-Norvège / 90' | 20 | 10 | 7 | 4 |
| | Nigéria-France / 0' | | | | |
| | Temps jeu total : 180' | 84 | 20 | 29 | 12 |
| Thiney | France-Corée / 85' | 28 | 9 | 11 | 9 |
| | France-Norvège / 81' | 25 | 9 | 10 | 7 |
| | Nigéria-France / 88' | 23 | 22 | 6 | 16 |
| | Temps jeu total : 254' | 76 | 40 | 27 | 32 |
| DELPHINE | France-Corée / 69' | 31 | 8 | 22 | 2 |
| | France-Norvège / 6' | | | | |
| | Nigéria-France / 61' | 28 | 9 | 12 | 1 |
| | Temps jeu total : 136' | 59 | 17 | 34 | 3 |
| Diani | France-Corée / 90' | 23 | 9 | 13 | 5 |
| | France-Norvège / 90' | 29 | 5 | 13 | 1 |
| | Nigéria-France / 28' | 5 | 2 | 1 | 1 |
| | Temps jeu total : 208' | 57 | 16 | 27 | 7 |
| Gauvin | France-Corée / 21' | 9 | 2 | 8 | 1 |
| | France-Norvège / 84' | 14 | 24 | 7 | 11 |
| | Nigéria-France / 62' | 12 | 11 | 3 | 5 |
| | Temps jeu total : 167' | 35 | 37 | 18 | 17 |
| Périsset | France-Corée / 17' | 9 | 3 | 3 | 2 |
| | France-Norvège / 0' | | | | |
| | Nigéria-France / 90' | 65 | 1 | 21 | 0 |
| | Temps jeu total : 107' | 74 | 4 | 24 | 2 |
| Bilbault | France-Corée / 0' | 4 | 1 | 0 | 1 |
| | France-Norvège / 9' | 58 | 13 | 16 | 9 |
| | Nigéria-France / 90' | 62 | 14 | 16 | 10 |
| | Temps jeu total : 99' | | | | |
| Asseyi | Nigéria-France / 90' | 33 | 13 | 12 | 7 |
| Geyoro | France-Corée / 5' | 2 | 2 | 1 | 2 |
| | Nigéria-France / 2' | | | | |
| Karchaoui | France-Brésil / 3' | 5 | 1 | 1 | 0 |

Matchs éliminatoires de la Coupe du Monde de plus haut niveau et plus significatifs.

| JOUEUSE de champ | Match / Temps de jeu | Ballons touchés | | Dont Actions + décisives | |
|---------------------|-------------------------------|-----------------|-----------|--------------------------|-----------|
| | | (+) | (-) | + | - |
| Torrent | France-Brésil / 108' | 38 | 14 | 7 | 7 |
| | France-USA / 90' | 44 | 13 | 9 | 6 |
| | Temps jeu total : 198' | 82 | 27 | 16 | 13 |
| AMEL | France-Brésil / 117' | 52 | 8 | 20 | 1 |
| | France-USA / 90' | 39 | 14 | 12 | 5 |
| | Temps jeu total : 207' | 91 | 22 | 32 | 6 |
| GRIEDGE | France-Brésil / 120' | 47 | 13 | 11 | 6 |
| | France-USA / 90' | 48 | 4 | 11 | 2 |
| | Temps jeu total : 210' | 95 | 17 | 22 | 8 |
| WENDIE | France-Brésil / 120' | 55 | 5 | 17 | 1 |
| | France-USA / 90' | 57 | 1 | 15 | 1 |
| | Temps jeu total : 210' | 112 | 6 | 32 | 2 |
| AMANDINE | France-Brésil / 120' | 49 | 6 | 15 | 0 |
| | France-USA / 90' | 52 | 9 | 11 | 2 |
| | Temps jeu total : 210' | 101 | 15 | 26 | 2 |

| | | | | | | |
|------------------|--------------------------|-------------|------------|-----------|-----------|-----------|
| Bussaglia | France-Brésil / | 120' | 41 | 11 | 9 | 5 |
| | France-USA / | 90' | 48 | 15 | 12 | 7 |
| | Temps jeu total : | 210' | 89 | 26 | 21 | 12 |
| Thiney | France-Brésil / | 40' | 17 | 6 | 6 | 4 |
| | France-USA / | 90' | 31 | 21 | 9 | 11 |
| | Temps jeu total : | 130' | 48 | 27 | 15 | 15 |
| DELPHINE | France-Brésil / | 31' | 12 | 4 | 5 | 0 |
| | France-USA / | 15' | 8 | 3 | 4 | 1 |
| | Temps jeu total : | 46' | 20 | 7 | 9 | 1 |
| Diani | France-Brésil / | 120' | 26 | 19 | 4 | 0 |
| | France-USA / | 90' | 26 | 16 | 6 | 6 |
| | Temps jeu total : | 210' | 52 | 35 | 10 | 6 |
| Asseyi | France-Brésil / | 80' | 20 | 17 | 3 | 6 |
| | France-USA / | 9' | 1 | 3 | 1 | 1 |
| | Temps jeu total : | 89' | 21 | 20 | 4 | 7 |
| EUGENIE | France-Brésil / | 120' | 58 | 21 | 16 | 4 |
| | France-USA / | 81' | 43 | 9 | 16 | 3 |
| | Temps jeu total : | 201' | 101 | 30 | 32 | 7 |
| Gauvin | France-Brésil / | 89' | 14 | 18 | 3 | 3 |
| | France-USA / | 75' | 8 | 12 | 2 | 4 |
| | Temps jeu total : | 164' | 24 | 30 | 5 | 7 |
| Périsset | France-Brésil / | 12' | 5 | 0 | 3 | 0 |

Pendant ce temps-là, d'autres lyonnaises avaient rejoint leur sélection au cours de cette 1^{ère} trêve internationale de la saison :

| | | |
|------|-----------------------------|------------------------------------------------------|
| 30.8 | USA - Portugal : 4-0 | (Jessica titulaire, 82') |
| 4.9 | USA - Portugal : 3-0 | (Jessica entrée à la 61 ^{ème}) |
| 29.8 | Belgique - Angleterre : 3-3 | (Lucy 90', Nikita 75', But Nikita sp) |
| 3.9 | Norvège - Angleterre : 2-1 | (Lucy 90', Nikita 83') |



Baromètre... Ouverture des entrainements

Un début de saison prometteur, comme un retour à la normale, un entrainement ouvert annoncé quelques jours à l'avance, des portes ouvertes assez tôt, une sécu pro mais cool et intelligente... un coach proche, dispo, dès le 1er contact, ne trouvant que normal d'avoir des entrainements ouverts. La présence de Camille dans le staff...des joueuses toujours disponibles et sympas...de bon augure...

Le 19.7.

Autour de 120 spectateurs présents malgré l'absence d'encore beaucoup de joueuses. Présence de beaucoup des joueuses U19 ayant disputé la dernière finale du Championnat Elite malheureusement perdue en fin de saison dernière,



CLARA Moreira



AUDREY Dupupet



DANIELLE Jessy Roux



EVA Kouache



SALLY Julini-GRACE Kazadi



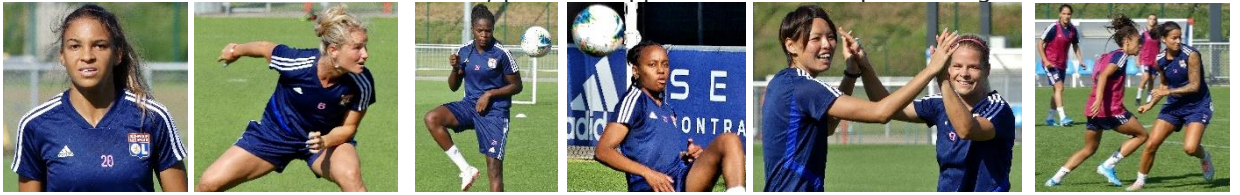
Alors que chacune des joueuses ayant disputé la Coupe du Monde disposait de 3 semaines pour récupérer, Sarah avait anticipé son retour, ainsi que Maro, comme elle l'avait d'ailleurs déjà fait après l'Euro 2017.



Le 26.7



Un entraînement avec des tennis-ballon, puis une opposition avec des petites cages excentrées.



Une belle affluence, plus de 150 spectateurs dont une bonne représentation de OL Ang'Elles.



LE 2.8.

Désormais quasiment tout l'effectif était revenu (Caro était absente et n'était pas avec Delphine et Selma aux soins...). Les dernières lyonnaises concernées par la Coupe du Monde, Shanice par la finale, Lucy et Nikita avec le match pour la 3^{ème} place, étaient de retour.



Les récentes championnes d'Europe U19, MANON Revelli, LORENA Azzaro, MELVINE Malard et SELMA Bacha, étaient elles-aussi de retour après leur victoire en finale contre l'Allemagne.



LE 9.8.



Quelques exercices physiques et un entraînement ludique avec seulement des tennis-ballon, avant le départ aux Etats-Unis le dimanche et un entraînement l'après-midi plus "lourd", ce dont Michel Sorin s'est excusé de manière prévenante et sympa devant une tribune garnie d'au moins 230 spectateurs.



Le 22.8.

Entraînement à 2 jours de la reprise de la D1 contre l'OM avec à nouveau plus de 150 spectateurs. Toros, travail de passes, avec rythme et concentration.



Ateliers axés sur le jeu offensif : longues ouvertures pour les arrières centrales, recherche d'appuis et remises pour les milieux avec les joueuses de couloir et les arrières latérales, pour des centres ou des retours vers l'intérieur pour frapper au but, travail devant le but des attaquantes.



Un petit jeu-concours pour finir :
à la 1ère...ou à la 2ème tentative,
4 ou 5 joueuses ont touché la transversale
depuis les 18 mètres...
et Camille...à sa 1ère tentative 😊 .



Toujours une bonne ambiance et la plus grande disponibilité du staff et des joueuses, pour des spectateurs en nombre important à chacun des entraînements ouverts de cette fin d'été.



19.7 – 120 sp



26.7 – plus de 150 sp



2.8 – Environ 150 sp



9.8 – Environ 230 sp

Depuis la fin de ce mois d'août, avec la tournée américaine, puis une 1ère trêve internationale, le déplacement en Russie, aucun entraînement n'avait été accessible, y compris la semaine précédant le match de D1 à Reims. L'embellie du début de saison était-elle déjà finie ?

L'ouverture avant le Trophée des Championnes, même si elle n'a été annoncée que la veille, a laissé espérer que non...



Résultats... D1

J1 - **OL - OM : 6 - 0** (Nikita 3', Eugénie 10', Maro 17', Delphine 77', Ada 83', 84') (1976 sp).



OL : 5 Fr/11, 6 Fr/14, 7 Fr/18 - **OM** : 11 Fr/11, 14 Fr/14, 17 Fr/17

Par rapport à l'équipe de l'OM qui a accédé à la D1, 5 nouvelles joueuses, 4 comme titulaires.



Blandine Joly
<- Fleury 91,19 ans



Agathe Maetz
<- Dijon, 21 ans



Candice Gherbit
<- ASSE, 24 ans



Sarah Palacin
<-Fleury 91,31 ans



Nadjma Ali Nadjir
<-Fleury 91,25 ans

3 jeunes joueuses de l'OM disputaient leur 1^{er} match de D1, 2 comme titulaires.



Anna Conesa
16 ans

Titulaire
90' de jeu



Sarah Zahot
18 ans

Titulaire
90' de jeu



Alais Lamarque
17 ans

Remplaçante
22' de jeu

La différence a été très vite faite, pratiquement sur les 3 premières vraies offensives, 3 buts. Dès le début du match, coup-franc de Maro suite à une faute de Maetz débordée par Delphine.



Nikita 3^{ème}

Au moment où OL ANG'ELLES lui montrait son soutien par rapport aux propos critiques sans équivoque de la sélectionneuse, à la 9^{ème} minute avec une banderole "On ne touche pas à Eugénie", EUGENIE a eu la bonne idée de marquer sur un centre en retrait de Ada.



Eugénie 10^{ème}

Pour sa 1^{ère} apparition en D1, Alex délivre un centre que Ada laisse passer pour Maro.



Maro 17^{ème}

L'exclusion logique d'Amandine Blanc a facilité la tâche de l'OL pour améliorer le goal-average, même si cela n'a pas suffi pour s'installer à la 1^{ère} place dès la 1^{ère} journée de championnat compte-tenu de la victoire du PSG contre Soyaux 7 buts à 0.



Delphine 77^{ème}

Comme depuis plusieurs mois, DELPHINE a été très en vue, faisant valoir sa vitesse, sa puissance et sa technique, faisant de bons décalages...il lui reste peut-être juste à être plus régulière dans la finition avec notamment des centres plus décisifs et précis à la mesure de ses débordements impressionnants.

2 coups-francs de Maro ont été à l'origine des 2 premiers buts de la saison de D1 pour Ada.



Ada 83^{ème}



Ada 84^{ème}

OL+ Féminin @OL_Plus_Fem · 27 août

Comment avez-vous réagi quand vous avez vu la banderole "On ne touche pas à Eugénie"

@ELS_9_FRANCE : "Ça m'a fait chaud au coeur. La banderole, ils n'étaient pas obligés.

Mais c'était leur manière de me dire qu'ils n'étaient pas d'accord avec ça." #LT #TeamOL



En à peine 3 matchs, Jean-Luc Vasseur a testé réellement plus de solutions envisageables que la sélectionneuse nationale en 2 ans à la tête de l'Equipe de France, notamment dans l'axe en position de « 10 », en soutien d'Ada, avec Eugénie, avec Delphine pendant une demi-heure à la fin de ce match (où elle a été aussi très performante, ce qui n'a pas été une surprise dans la mesure où on l'avait déjà vu performante positionnée ainsi par Gérard Prêcheur dans un match amical contre St Etienne). Jean-Luc Vasseur envisageait déjà après ce match de positionner Amel davantage au cœur du jeu.

Autant d'alternatives possibles qui n'ont pas été explorées en Equipe de France alors que les choix faits se sont avérés inopérants et insatisfaisants.



Le dossier... Stades de D1

Le nombre de licenciées augmente, la Coupe du Monde a proposé une compétition réussie dans de beaux stades et sur de belles pelouses.

Mais en **D1 la saison dernière** on a pu voir que les aires de jeu et les conditions d'accueil dans les stades n'étaient pas à la hauteur d'un championnat dont le niveau progresse assez vite.

Terrains synthétiques.



2 clubs ont fait disputer régulièrement leurs rencontres sur ce genre de surface qui offre des conditions de jeu trop différentes, sur des surfaces trop « dures ».

<- Dijon

Guingamp ->



Le cliché véhiculé considérant que cela favorise un jeu plus rapide est erroné : le plus souvent, les rebonds plus hauts rendent une maîtrise de la balle plus difficile demandant plus de temps et favorisant ainsi le travail défensif de l'équipe adverse.



Au match aller la saison dernière, Guingamp avait tenu 1 heure face à l'OL avant de subir un triplé marqué par Eugénie. La résistance de l'EAG avait été justement louée. Toutefois, quelle était la part du temps d'adaptation à une surface inhabituelle ?



Le paradoxe avait été d'entendre Charlotte Lorgeré, défenseuse centrale de l'EAG à l'époque, déclarer à la fin d'un match à Bordeaux disputé sur herbe, « ...qu'elles n'avaient pas l'habitude de jouer sur ce genre de surface... »

On peut penser que comme en Ligue 1 pour les hommes, ces terrains synthétiques devraient être bannis de la D1 par la Fédération.

Terrains en « Herbe »

3 clubs ont proposé des terrains en herbe : c'est certes préférable aux terrains synthétiques, mais la hauteur de la coupe sur des terrains assez bosselés ne favorise pas une circulation rapide de la balle et donc la qualité du jeu.



Fleury 91



Soyaux



Rodez



« Herbe » et « Gazon »

Quelques clubs ont fait disputer l'essentiel de leurs matchs sur de telles surfaces en herbe, mais ont pris parfois l'initiative de faire disputer certains de leurs matchs les plus importants sur la pelouse de leur grand stade.



Bordeaux



PFC



Metz



Matmut Atlantique



Stade Charliéty



Stade St Symphorien

On peut d'ailleurs se satisfaire du maintien en D1 du club de Metz : avec une vision à courte vue, ce club aurait pu choisir de faire disputer le match contre l'OL sur un moins bon terrain afin de gêner le jeu d'une équipe supérieure. La décision de jouer ce match à St Symphorien a permis aux messines de faire un bon match, malgré la défaite elles ont pu prendre conscience qu'elles pouvaient bien jouer même contre une grande équipe. Ca leur a permis ensuite d'enchaîner leurs 2 premières victoires avec leur nouvel entraîneur.

Pelouses en gazon

3 des meilleurs clubs français, l'OL, le PSG, Montpellier Hérault, ainsi que le Losc, avaient fait disputer leurs rencontres sur de vraies pelouses : celle des centres d'entraînement, pour la plupart des matchs.



Groupama Training Center



PSG - Camp des Loges



Lille - Domaine de Luchin



MHSC - Stade B.Gasset

En fait, les saisons précédentes, Montpellier mettait à disposition une belle pelouse mais la saison dernière elle est devenue de mauvaise qualité le plus souvent.

Lors du match de Coupe de France à Lyon (OL-MHSC : 4-0) Laurent Nicollin, Pdt du MHSC regrettait avoir lâché quelques points en D1 sur un terrain de Bordeaux indigne de la D1, (au micro d'OL TV) : « On a des instances qui sont là pour gérer ça, apparemment elles ne sont pas capables de le faire...mais c'est pas grave...quand on recevra l'Olympique Lyonnais, on les recevra sur un terrain...ça sera dommage, on jouera peut-être pas là où c'est prévu...puisque d'autres clubs le font...on va le faire nous aussi, on n'est pas plus cons que les autres ».

Loin de nous l'idée de penser que le mauvais état du terrain soit un choix (probablement un problème lié à la sécheresse), mais force est de reconnaître que ses « vœux » ont été exaucés, même involontairement.

Mais au-delà de la qualité des aires de jeu, ce qui est aussi dommageable ce sont des **structures** et des **conditions d'accueil** qui ne sont pas adaptées à un match de D1.

En fait, pour l'essentiel de leurs matchs, les clubs de D1 utilisaient un terrain de leur centre d'entraînement, avec de petites tribunes, souvent dans la périphérie des villes et parfois vraiment peu accessibles (Guingamp/Pabu, Lille/Luchin).

Comme Bordeaux, PFC et Metz, Lille et Dijon en fin de saison ont avec l'OL et le PSG délocalisé au moins un match dans un grand stade.



Lille, Stade Villeneuve d'Ascq
Ponctuellement, contre l'OL en 2017-18, quelques matchs de Lille étaient délocalisés dans l'ancien stade.



Dijon, Stade Gaston-Gérard
Pour la 1^{ère} fois, Dijon a délocalisé un match dans son stade, contre l'OL, plutôt avec succès, 4164 spectateurs.



PSG, Stade Jean Bouin
Le PSG était peut-être celui qui était sur une pente la plus vertueuse, ce stade devenant le principal, peut-être contraint dans la mesure où la présence des féminines au Camp des Loges avait été remise en cause.

L'OL était précurseur en mettant à disposition des féminines son grand stade montrant la considération portée à cette équipe, (ce que ne font pas encore par exemple Wolfsburg ou Barcelone, ou ne faisaient pas encore les clubs anglais).

Mais alors qu'il y a quelques années, plusieurs matchs de championnats et tous les matchs de Coupe d'Europe étaient disputés à Gerland, la saison passée seul le match contre le PSG en D1 et les derniers tours de la WCL ont été accueillis au Groupama stadium.



Groupama Training Center

A l'entame de cette **nouvelle saison 2019-20**, après le succès populaire de la Coupe du Monde, force est de constater que la D1 ne s'est pas mise en situation de profiter de l'engouement même modeste qui aurait pu être généré.

1^{er} match à domicile de la saison, OL-OM : 1976 spectateurs au Groupama Training Center.

Des spectateurs derrière le but, derrière un grillage, qu'on empêche de monter sur la butte pour avoir une vision un peu meilleure (et quand bien même...). La jauge homologuée étant semble-t-il de 3000 spectateurs, cela signifie qu'on envisage accueillir 1000 personnes supplémentaires derrière le but ?



Comment mieux dissuader de nouveaux spectateurs de revenir...Dès que le public se mobilise, le Training center est vite saturé, et s'il ne fait souvent pas le plein c'est aussi parce qu'une grande partie du public ne viendra jamais dans un cadre qui n'est pas celui d'un vrai stade, une enceinte fermée avec un minimum de confort. (Cf 1^{ers} dossier sur les affluences, n°5 Janvier 2017 et n°15 Février 2018)

WENDIE à OL Access (avant OL-PSG, CdF) : « *Ca faisait un petit moment qu'on n'avait pas joué là (au Parc OL)...on sait que quand on rentre dans ce beau stade, l'ambiance est complètement différente, le contexte aussi...et tu te mets direct dans ta tête...y'a... « c'est un gros match ce soir »...même si au Groupama Training la qualité du terrain est très bonne...l'enceinte bien fermée, avec les supporters, c'est chouette.* »

Cette saison, seul le match contre le PSG en D1 semble prévu au Groupama stadium comme la saison dernière. Tous les matchs ne peuvent bien sûr trouver place au stadium, mais ceux contre les meilleurs clubs, Bordeaux, Montpellier ?... On peut comprendre les raisons économiques qui prévalent, mais il est difficile de considérer que le Groupama Training Center puisse être durablement le stade habituel d'une des meilleures équipes du monde.

Il apparaît qu'entre la capacité d'accueil minime du GTC et la nécessité d'un public suffisamment important pour intégrer le Groupama stadium, aucune solution ne soit envisagée et même envisageable ?

Au **niveau national**, les structures d'accueil et la nature des aires de jeu en D1 pour l'essentiel des matchs ne se sont pas améliorées...voire se sont détériorées (Reims et OM, promus, centres d'entraînement avec terrain synthétique. Même le stade Jean Bouin du PSG est désormais en synthétique). Seul point positif, les clubs n'hésitent plus à ouvrir leur grand stade pour des matchs-événements, Metz contre le PSG, Guingamp et le promu Reims contre l'OL l'ont d'ores-et-déjà fait cette saison.

Au **niveau européen** certains clubs ont réalisé quelques « coups » significatifs et prometteurs en fin de saison :

En Italie, **39000 spectateurs** pour Juventus-Florence :
1-0, le 24 Mars à l'Allianz stadium, match décisif pour le titre.



Espagne :
20615 spectateurs / Espanyol-Atletico Madrid (0-1)
<- **60739 spectateurs** / Atletico Madrid-Barcelone (0-2)
Angleterre :
43264 spectateurs pour la finale de la Cup à Wembley ->
Manchester City-West Ham (3-0)



Les meilleurs clubs européens Wolfsburg, Manchester City, Barcelone... disposent désormais d'un stade de 5 à 7000 places pour le quotidien de leurs championnats, et aussi bien en Espagne qu'en Angleterre, les clubs commencent à ouvrir leur grand stade à leur équipe féminine pour des matchs importants.

L'Angleterre semble s'investir complètement derrière le foot féminin, après l'engouement de l'été dernier et avant l'Euro à domicile dans 2 ans.

Même si à l'image de Kingsmeadow pour Chelsea ce sont parfois de petits stades à l'anglaise, la plupart des clubs ont une structure de 2 à 10000 places avec un terrain en herbe.



Manchester United : 11000 places
Manchester City : 7000 pl
Brighton : 6134 pl
Everton : 6008 pl
Arsenal : 4502 pl
Chelsea : 5339 pl
West Ham : 2000 pl...



Depuis ce début de saison, les clubs anglais ouvrent aussi leur grand stade : West Ham-Tottenham (0-2) : 24790 sp, Manchester City-Manchester United (1-0) : 31213 sp, Chelsea-Tottenham (1-0) : 24564 sp).

Si **en France** la qualité des aires de jeu et le cadre dans lequel sont disputées les rencontres n'évoluent pas rapidement, il est à craindre qu'on ne parvienne pas à attirer plus régulièrement et à fidéliser un public dont le regard vers le foot féminin aura été capté un temps par la Coupe du Monde féminine, pendant que les championnats espagnols et anglais notamment se structurent et progressent à grande vitesse autour des plus grands clubs, et dans lesquels les moyens financiers vont aussi très vite affluer.

Si la Coupe du Monde avait dû générer un petit engouement supplémentaire en France, la D1 n'y est pas prête : le soufflé populaire risque malheureusement de vite retomber...Dommage...Espérons nous tromper.