



LE CŒUR DU FOOTBALL FEMININ



e-Journal n°31 – Février 2020



Le mot de... L'Équipe « OL ANG'ELLES »

L'année 2020 est repartie sur de bonnes bases pour les supporters et OL Ang'Elles en particulier. Un cycle d'ouverture hebdomadaire des entraînements a été enclenché témoignant des bonnes relations avec la nouvelle équipe staff/dirigeants mise en place cette saison, de l'attention et de la reconnaissance qu'ils manifestent ainsi pour les supporters.



Le 16.1



Le 23.1



Le 29.1



Le 5.2

Pour l'équipe, si pour l'entrée dans la Coupe de France les 2 premiers tours ont été naturellement une formalité, la reprise et l'entame de la 2^{ème} partie de saison a été un peu plus mitigée avec un 2^{ème} match nul concédé avec des conditions de jeu à nouveau sujettes à caution, des blessures importantes étant venues perturber l'équipe même si la richesse de l'effectif permet de suppléer les absences.



Griedge, épaule.



Eugénie, mollet.



Ada, ligament genou.



Manon, ligament.

Il n'était pas inutile de relativiser ce 2^{ème} petit accroc en se remémorant le parcours et les quelques rares faux-pas de l'OL lors de la conquête des 13 titres de D1 consécutifs.



La vie de l'assoc'... Brunch et Vœux de rentrée

Petit retour sur le brunch de rentrée pour lancer la 2^{ème} partie de saison au Dipole place Antonin Poncet le dimanche matin du match contre Reims, organisé par Diane malgré les reprogrammations du match pour la diffusion TV.

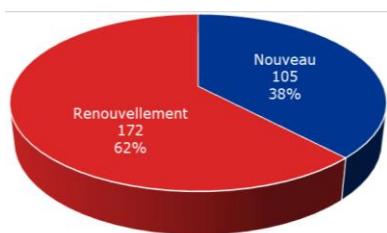


Parmi la soixantaine des OL ANG'ELLES présents, c'est Julia qui a été désignée par le sort pour se voir offrir le livre de Wendie dédié :

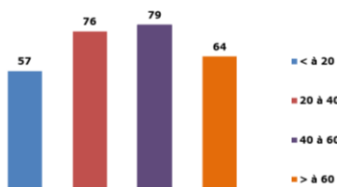
« Pour OL Ang'Elles – Pour toutes ces années à travers le monde – Merci pour le soutien. »

Adresse postale : OL ANG'ELLES – 11 Impasse Jules Verne – 38080 L'ISLE D'ABEAU
www.olangelles.com - Portable : 07.83.16.21.48 - contact@olangelles.com

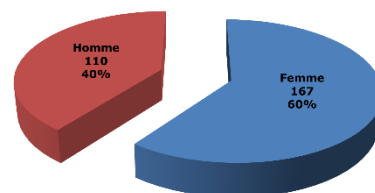
Ainsi, en ce début d'année, c'est une association vivante, qui se renouvelle, se rajeunit, se féminise, qui est en ordre de marche pour accompagner l'OL vers la conquête de nouveaux titres.



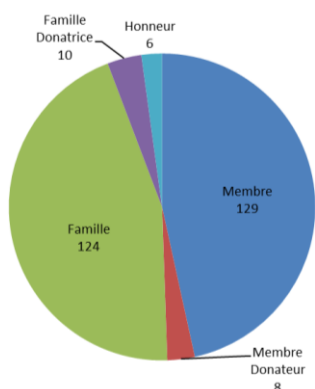
RÉPARTITION DES ÂGES



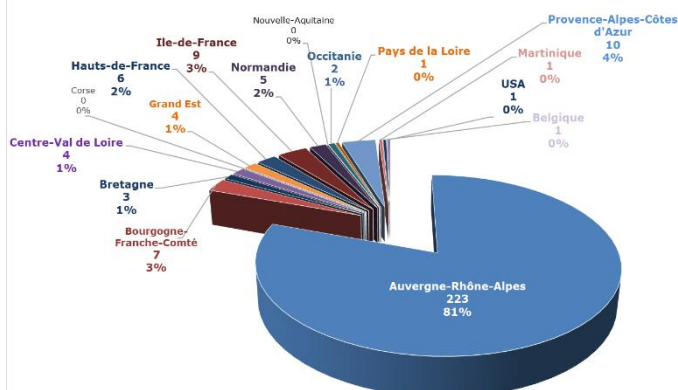
Répartition homme / femme



Répartitions des membres



Statistique par région



4^{ème} en nombre d'adhérents des 13 clubs de supporters de l'OL, OL Ang'Elles était invité comme tous les ans à la soirée de vœux aux supporters.



Résultats... Coupe de France

La 2^{ème} partie de saison reprend traditionnellement avec la Coupe de France. L'OL féminin a naturellement passé les 2 premiers tours sans encombre.

1/16^{ème} de Finale - **OL - OM : 9 - 1** (Nikita x/4, Eugénie x/2, Maro, Wendie, Janice) (1206 sp.)



OL : 5 Fr/11, 5/14, 7/16 - **OM** : 10 Fr/11, 13/14

Après la trêve hivernale, 1 mois sans match, on a senti une vraie envie de jouer, avec beaucoup de mouvements. Toutefois, dans les 1^{ères} minutes, les marseillaises sont arrivées trop facilement jusqu'aux 18 mètres de l'OL à 2 ou 3 reprises, jusqu'à ouvrir la marque avec une belle frappe de Cardia.



Cardia 8^{ème}

Mais les différences technique et physique étaient telles que cela n'a pas généré d'inquiétude, d'autant que les lyonnaises sont rapidement revenues au score, avant de prendre le large avec un quadruplé de NIKITA dans une position axiale qui semble mieux lui convenir.



Nikita 12^{ème}



Nikita 40^{ème}



Nikita 46^{ème}



Nikita 86^{ème}

Nikita a aussi provoqué un pénalty, que Maro n'a pu transformer, mais EUGENIE était à l'affût pour inscrire le 1^{er} but de son doublé.

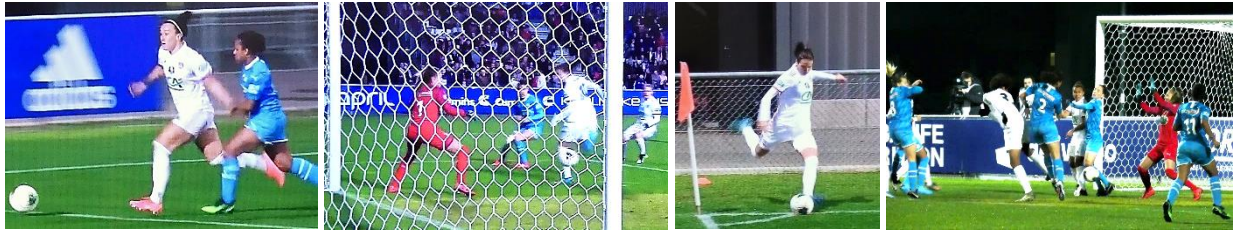


Eugénie 20^{ème}



Eugénie 35^{ème}

Les buts se sont enchainés en début de 2^{ème} mi-temps, 3 en 4 minutes, entre la 46 et la 49^{ème}, par Nikita mais aussi MARO avec une inspirée « Madjer » et WENDIE sur une traditionnelle tête sur corner de Maro.



Maro 47^{ème}

Wendie 49^{ème}

A peine entrée en jeu, JANICE a trompé Blandine Joly d'un lob surprise plein de spontanéité.



Janice 75^{ème}

		1 ^{ère} Mi-temps		2 ^{ème} Mi-temps	
OL		OM		OL	OM
15	Tirs	1		16	0
9	Cadrés	1		9	0
4	Buts	1		5	0
4	Corners	0		7	0

1/8^{ème} de Finale - **Thonon Evian - OL : 0 - 2** (Maro 17', Wendie 44') (2568 spectateurs)



Thonon : 6 Fr/11, 8/14 - **OL** : 4 Fr/11, 5/14



2 Joueuses de Thonon Evian ont **connu la D1**.

Allison Blais

<- Dijon, Soyaux,
Yzeure,
PSG,
EA Guingamp
La Roche sur Yon



Luce Ndolo Ewele

<- EA Guingamp
Issy



Parmi les **joueuses alignées par Thonon Evian, 2** sont passées par la **formation lyonnaise**.



<- **Aliya Saïd** (U19 2014-16) ->

Elle figurait dans le groupe lors de OL-MHSC (1-1) dernier match D1 2015-16 mais n'était pas entrée en jeu.



<- **Lina Khelif** (U19 2013-14) ->

Au côté de Ines Boutaleb (U19 2013-16), également dans l'effectif de Thonon Evian, comme Anaïs Bichon (U19 2014-18).



Kayla Mills venue de Sky Blue (NWSL) s'était déjà retrouvée face à Amandine alors à Portland.

(Juin 2017 / Sky Blue-Portland : 0-2
Portland-Sky Blue : 1-3).



Maysa Jbarah venue du GF38 se retrouvait à nouveau face à l'OL après la ½ finale de la saison dernière.



Yenifer Gimenez Internationale vénézuélienne (10 sélections)



Seules **3 joueuses** avaient aussi participé au 1/32^{ème} de finale ayant opposé les 2 clubs **il y a 3 ans**. (Janvier 2017 / Evian Thonon Gaillard Ambilly -OL : 0-8) (Seules Maro et Delphine du côté de l'OL).



Shannon Fayolle



Amandine Jung (OL C 2007-08)



Frédérique Messomo



Dès le début du match un tifo d'encouragement a été adressé à Ada qui manque déjà beaucoup sur les terrains à tous.



Compte-tenu de l'état du terrain, la 1^{ère} mi-temps ponctuée par 2 buts a permis à l'OL d'assurer sa qualification.

Egalement auteure d'une frappe sur la transversale de plus de 25 mètres, MARO avait pu ouvrir le score assez tôt avec un peu de réussite.



Maro 17^{ème}



Sur un coup-franc lointain, elle a aussi permis à WENDIE de conforter le score de la tête avant la mi-temps, bénéficiant d'une grande largesse de la défense.



Wendie 44^{ème}

1 ^{ère} Mi-temps			2 ^{ème} Mi-temps		
Thonon		OL	Thonon		OL
0	Tirs	11	0	Tirs	11
0	Cadrés	8	0	Cadrés	3
0	Buts	2	0	Buts	0
0	Corners	8	0	Corners	5

Saunders la gardienne anglo-américaine avait eu l'opportunité de se mettre en évidence avec plusieurs arrêts décisifs.



Janice 8^{ème}

Janice 36^{ème}

Selma 33^{ème}

En 2^{ème} mi-temps, l'OL a plus ou moins renoncé à faire davantage la différence à tout prix vue la difficulté de faire du jeu sur ce terrain utilisé d'ordinaire par les footballeurs américains ! DELPHINE était probablement celle qui, dans une position axiale au milieu de terrain, avait pris le plus d'initiatives, avait tenté d'accélérer le jeu malgré l'état déplorable du terrain bosselé et gras.



Elle s'était procuré une des rares occasions de la 2^{ème} mi-temps grâce à une belle frappe de 25 mètres repoussée par la gardienne Saunders (avec une tête de Wendie repoussée de la tête sur la ligne). Dommage que Delphine n'ait pu transformer le pénalty qu'elle s'était procuré elle-même.



Cependant Thonon a bien résisté, assez sereinement, rarement déstabilisé vue la difficulté pour l'OL de faire circuler rapidement la balle sur un terrain à nouveau inacceptable.

Nous savons que l'âge d'or de la Plaine des Jeux quand les entrainements étaient accessibles tous les jours est malheureusement mais logiquement fini.

Mais après le match de reprise pour l'entrée en Coupe de France, un entrainement a été ouvert chaque semaine, annoncé dès le lundi, sans que nous ayons eu à en faire la demande de manière récurrente. C'était inédit depuis que l'OL féminin a rejoint Décines et que nous n'avons jamais cessé les requêtes pour que des ouvertures d'entrainements aient lieu régulièrement.

16 Janvier



Une bonne quarantaine de spectateurs, pour plus de la moitié membres d'OL Ang'Elles. C'est désormais semble-t-il le seuil minimal de l'affluence à ces entrainements.



Absentes le dimanche précédent pour le 1^{er} tour de la Coupe de France contre l'OM, malades, ADA ainsi que DELPHINE étaient bien présentes.



Régulièrement, on va voir des joueuses U19 venir davantage participer aux entrainements, tout au moins à ceux qui sont accessibles. On n'avait pas revu CLARA Moreira depuis le mois d'août.



Un entrainement intéressant, en plusieurs séquences, notamment une dernière, opposition avec pour thème et objectif de rechercher un jeu rapidement orienté vers l'avant.



SAKI a été félicitée et remerciée pour sa prolongation de contrat de 1 an.



23 Janvier



Une séance avec des exercices très divers pour les **gardiennes**, les 3 habituées du groupe Pro et la gardienne U19 ALYSSIA Paljevic...



...pendant qu'un peu plus loin, le groupe effectuait des exercices de conduite de balle, puis des toros thématiques, pour conclure...la partie technique...avec un tournoi entre 4 équipes.



Mais Romain Ségui avait préparé en guise de "dessert" un parcours pour des courses et un **travail foncier**.



Ada montrait une forme étincelante lors de ce travail physique d'endurance : on ne pouvait se douter que 3 jours plus tard sa saison se terminerait avec la rupture d'un ligament.



Malgré un entraînement long et exigeant sur la fin, les joueuses ont comme d'habitude été très disponibles pour autographes et selfies.



29 Janvier

Comme souvent, des toros en guise d'hors d'oeuvre.



Ensuite 3 ateliers spécifiques : celui des 3 gardiennes...



...celui des défenseuses avec Jean-Luc Vasseur...



...celui des milieues et attaquantes avec Camille et Michel Sorin, avec des remises, des centres et le travail devant le but...



...avant une opposition plus classique, une séquence axée sur un jeu de centres et de travail devant le but avec des prises de décision très rapides, en 1ère intention.



A nouveau en fin d'entraînement, en dessert préparé par Romain Ségui, du travail en fractionné sur la longueur du terrain, avec Manon qui affichait aussi, comme Ada, une superbe forme physique...



5 Février

Après avoir fêté l'anniversaire de DELPHINE, avec un groupe intégrant NAOMIE Feller ainsi que quelques joueuses U19, une opposition et un travail tactique avec la recherche de combinaisons sur les côtés.



Naomie

Ines Benyahia

Laurine Baga

Une heure d'entraînement en plein air devant près d'une centaine de spectateurs avant d'aller conclure la matinée en salle de musculation.

Des **entraînements intéressants et intenses**, avec des ateliers nécessitant concentration et implication de tous les instants, **différents chaque semaine** : on a pu retrouver en nombre ce plaisir autrefois quasi quotidien de suivre un peu de la préparation de beaucoup des meilleures joueuses du Monde, toujours proches et disponibles, avec la volonté affirmée par Jean-Luc Vasseur de montrer la réalité et la difficulté du travail des joueuses.



Elite U19... Poule unique à mi-parcours

A mi-parcours de cette nouvelle formule de poule unique dont le leader sera sacré champion de France, l'OL occupe la 1^{ère} place à égalité avec le PSG (avec un goal average inférieur pour l'instant).

J1	OL - Bordeaux	3 - 0
J2	PSG - OL	2 - 2
J3	OL - OM	1 - 0



Pour ce match contre l'OM, le lendemain du match des Pros à Marseille (pour lequel Grace Kazadi et la gardienne marseillaise Thelma Fiordaliso étaient sur leur banc respectif), la moitié des Lyonnaises qui ont participé au match, déjà dans l'effectif pro ou non, avaient participé à un des entrainements ouverts ces dernières semaines pour se confronter au plus haut niveau.



Alyssa Paljevic

Grace Kazadi

Clara Moreira

Laurine Baga, buteuse du match

Ines Benyahia

Chainese Bourhala

Sally Julini

J4
J5

OL - Dijon
EA Guingamp - **OL**

4 - 2
1 - 2

Classement : 1. PSG (+10), OL (+7) 13 pts, 3. Dijon, OM 6 pts, 5. Bordeaux 3 pts, 6. EA Guingamp 0 pt.



Résultats... D1

La phase des matchs retour avait débuté avant les fêtes de fin d'année et la trêve hivernale.

J12 - **OL - Dijon : 2 - 0** (Wendie, Shanice) (897 spectateurs)



Les lyonnaises n'avaient pas oublié leurs 1^{ers} points perdus à Dijon. Emmeline Mainguy avait annihilé toutes les tentatives lyonnaises au match aller et on se disait que Mylène Chavas allait peut-être devoir payer la note lors de ce match retour.

Dijon était invaincu depuis 7 matchs (2 Victoires, 5 Nuls) mais le bilan de l'OL féminin au Groupama Training Center était édifiant : 44 matchs / 44 victoires, 245 bp, 7 bc.



OL : 5 Fr/11, 7/14, 8/18 - **Dijon** : 10 Fr/11, 13/14, 16/18

L'OL a longtemps buté sur la défense dijonnaise, malgré peut-être davantage de rythme et plus de provocations dans la surface qu'au match aller, au point que Nikita a obtenu un pénalty...



...qu'Amel n'a pas marqué.

1 ^{ère} Mi-temps			2 ^{ème} Mi-temps		
OL		Dijon	OL		Dijon
18	Tirs	1	24	Tirs	0
6	Cadrés	0	10	Cadrés	0
0	Buts	0	2	Buts	0
6	Corners	0	13	Corners	0

Longtemps les lyonnaises ont multiplié les **centres** sans parvenir à prendre en défaut la défense dijonnaise.

	1 ^{ère}	2 ^{ème}	Match
Centres	36	31	67
Renvoyé de la tête par la défense	8	12	20
Dans les bras de M.Chavas	5	2	7
Pour une lyonnaise à la réception	14	8	22
- Ada	7	4	11
- Nikita	3	1	4
- Delphine	3	0	3
Pas de lyonnaise à la réception	6	6	12

	1 ^{ère}	2 ^{ème}	Match
Délivrés par :			
- Lucy	10	4	14
- Delphine	7	1	8
- Alex	3	9	12
- Amel	4	4	8
- Maro	7	5	12

En 1^{ère} mi-temps le jeu a penché sur la droite avec essentiellement de beaux dédoublements entre Lucy et Delphine.

En 2^{ème} mi-temps, il a basculé sur le côté gauche avec Alex et Amel.

La décision a de nouveau tardé à se faire vu que M^{me} Beyer n'a pas validé un but d'Ada (66^{ème}) suite à une prétendue faute imaginaire de Wendie.



Sur les corners ou les coup-francs, quand Wendie essaie de se défaire du « marquage », en l'occurrence d'Elodie Nakache, c'est elle qui est sanctionnée.

Reynald Pédros au commentaire de C+ n'avait pas manqué de remarquer : « *les corners, sur Wendie () c'est surprenant...c'est pas la joueuse la plus grande qui prend Wendie !* ».

Désormais, le choix assumé semble être de plus en plus souvent de mettre une petite joueuse au marquage de Wendie, de faire une obstruction (on verra au match suivant à Bordeaux Maëlle Garbino au marquage de Wendie sur un corner en fin de match !), en spéculant sur le fait que la faute ne sera pas sanctionnée, et qui plus est, ce sera même Wendie qui le sera le plus souvent en essayant de se libérer de l'emprise de l'adversaire.

Les dijonnaises ont bien défendu mais néanmoins en multipliant **les fautes** dans leur surface, en toute impunité.



Comme lors du match aller Dijon s'est contenté de défendre, plutôt très bien donc, et **Mylène Chavas** a fait à son tour un très bon match, autant sur sa ligne que dans ses sorties aériennes.



Il a fallu la détermination de WENDIE pour empêcher que Dijon ne résiste miraculeusement à un nouveau siège permanent.



Wendie 75^{ème}



SHANICE a donné au score un aspect moins "étriqué", plus conforme au match en marquant un 2^{ème} but sur un service d'Amandine à la dernière seconde des arrêts de jeu.



Shanice 94^{ème}



C'était la **300^{ème} victoire de l'OL en D1** : 342 matchs D1, 28 Nuls, 14 défaites, 1559 bp, 124 bc.



Avant de vite partir pour des vacances méritées et bienvenues, Delphine a pris le temps de dédicacer quelques exemplaires de la BD « *Team d'attaque* » au côté de son père accompagné cette fois-ci du dessinateur Skiav.



J13 - **Bordeaux - OL : 0 - 0** (1821 spectateurs)



Au coup d'envoi, la file d'attente aux guichets était encore très très longue, au point de devoir laisser entrer les gens...l'affluence étant ainsi de fait probablement sous-évaluée.



Heureusement, l'accès derrière la main courante tout autour du terrain a été permis en dernier recours, quand une tribune est restée vide, apparemment toujours en attente d'homologation.



Bordeaux : 9 Fr/11, 12/14, 13/17 – **OL** : 6 F/11, 7/14, 7/18

Si Bordeaux n'a pas délocalisé ce match au Matmut stadium, on a compris pourquoi, même si la situation était prévisible : un terrain en herbe bosselé sur lequel la balle n'avance pas, un vent violent glacial...et une bonne équipe de Bordeaux suffisamment performante pour tirer parti de cette situation.



Très vite dans ce match, l'OL a perdu GRIEDGE pour quelques semaines, blessée à l'épaule à la suite d'un duel avec Shaw et une mauvaise chute.



1 ^{ère} Mi-temps			2 ^{ème} Mi-temps		
Bordeaux		OL	Bordeaux		OL
0	Tirs	5	4	Tirs	13
0	Cadrés	3	1	Cadrés	3
0	Buts	0	0	Buts	0
0	Corners	2	1	Corners	4

L'OL s'est créé plus de situations dangereuses en 2^{ème} mi-temps, mais n'a pas su la plupart du temps suffisamment se faire violence pour aller contre les éléments, sauf par instant sous l'impulsion surtout d'Amandine, Selma ou Ada. NIKITA et ADA se sont procuré les plus belles de ces occasions.



Nikita 48^{ème}

Nikita 58^{ème}



Ada 52^{ème}

Ada 84^{ème}

On ne le savait pas encore, mais cela allait être le dernier match de la saison pour ADA victime de la rupture d'un ligament, à l'entraînement, la veille du match suivant.



J14 - **OL – Reims : 5 - 0** (Amel x/2, Nikita, Wendie sp, Jessica) (1060 spectateurs)

Pour **Reims**, par rapport au match aller, **une nouvelle joueuse**, restée sur le banc :

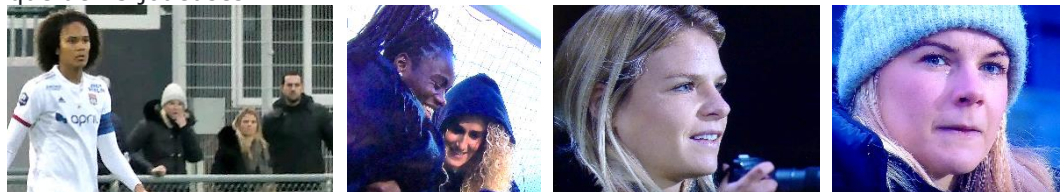
Vita Van der Linden, défenseure de 23 ans, venue de Bristol City, ancienne joueuse de l'Ajax (2015-19) avec lequel elle avait joué contre l'OL en WCL la saison dernière (Ajax-OL : 0-4, OL-Ajax : 9-0).



2 jeunes lyonnaises dans le groupe de Reims : **Danielle Jessy Roux** prêtée par l'OL était titulaire (15 matchs de D1 disputés, 11 fois titulaire, 1 but et 1 match de Coupe de France), alors que **Audrey Dupupet** transférée pour sa part était sur le banc (3 matchs de Coupe de France comme titulaire).



Compte-tenu des blessures de Griedge, Eugénie, et en dernier instant de Ada, le groupe n'était plus dès lors que de 15 joueuses.



Jean-Luc Vasseur a dû ainsi positionner certaines joueuses à un poste inhabituel, ce qu'il fait d'ailleurs régulièrement depuis le début de saison.



OL : 6 Fr/11, 6/14, 6/15 – **Reims** : 5 Fr/11, 8/14, 10/16.

Ainsi, ALEX a-t-elle joué en défense centrale, ce qu'elle a déjà fait dans le passé...



... et Nikita au poste d'avant-centre. En fin de match, Delphine a aussi glissé dans cette position axiale et Amel a été placée en position de sentinelle au milieu de terrain, autant de solutions envisageables dans le futur en fonction des indisponibilités.

Malgré un jeu parfois brouillon surtout en 1^{ère} mi-temps, l'OL a fait preuve de mouvement et d'initiative, et si le score n'était que de 1-0 à la mi-temps, c'était dû à quelques beaux arrêts de la bonne gardienne américaine Tullis-Joyce...et à nouveau à M^{me} Beyer qui n'a pas jugé bon de valider un but de la tête de NIKITA pour une faute illusoire.



Nikita 20^{ème}

La domination de l'OL a été constante.

AMEL a réalisé un doublé, comme au match aller, son 2^{ème} en D1 cette saison.



Amel 11^{ème}



Amel 54^{ème}

NIKITA a marqué un but de la tête, enfin validé celui-là.



Nikita 52^{ème}

Le pénalty sur Maro a été transformé par WENDIE qui a repris les choses en main après quelques échecs dans cet exercice.



Wendie 67^{ème}

Enfin, un but de JESSICA dès son entrée en jeu pour 10', comme elle l'avait déjà fait en Ligue des Championnes contre les russes de Ryazan lors du match retour à Lyon.



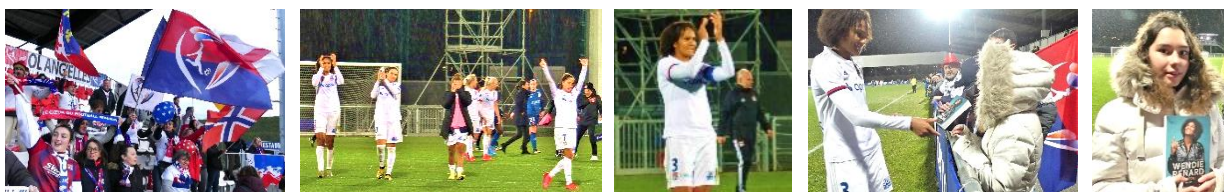
Jessica 87^{ème}

1 ^{ère} Mi-temps			2 ^{ème} Mi-temps		
<u>OL</u>		<u>Reims</u>	<u>OL</u>		<u>Reims</u>
15	Tirs	1	15	Tirs	1
7	Cadrés	1	9	Cadrés	1
1	Buts	0	4	Buts	0
5	Corners	0	5	Corners	1

Un beau contre de NAOMIE Feller dès son entrée à l'heure de jeu a mis un peu SARAH en difficulté.



Le commentaire de C+ faisait état de l'intérêt de l'OL envers Naomie pour la saison prochaine. On ne se doutait pas qu'à peine quelques jours plus tard elle deviendrait lyonnaise pour pallier la blessure d'Ada, jusqu'à la fin de saison...pour l'instant.



Dossier... « Contreperformances » en D1

En D1, l'OL féminin a donc concédé un **2^{ème} match nul** à Bordeaux, après Dijon, sur le même score de 0-0, ne parvenant pas à marquer mais sans concéder de réelles occasions de but.

Tout le monde est habitué à voir gagner l'OL féminin. Lorsque la victoire n'est pas au rendez-vous, l'inquiétude pointe vite chez certains. Des medias trop pressés ont déjà voulu voir trop vite dans le passé une passation de pouvoir.

Les supporters ont parfois oublié que pour la conquête des 13 titres consécutifs il a pu y avoir quelques accrocs et que l'OL n'a bien sûr pas toujours fait « carton plein ».

Il est utile de resituer les performances de cette saison par rapport à **l'histoire de ces 13 titres**.

Titre / Saison	D1	«Contreperformances » D1	Coupe de France	Uefa / LdC
5 ^{ème} / 2010-11	22V 0N 0D		3V 1N 0D	8V 1N
7 ^{ème} / 2012-13	v		6V	8V 1N
9 ^{ème} / 2014-15	v		6V	2V 1N 1D
3 ^{ème} / 2008-09	21V 1N 0D	J6 / OL - Juvisy (0-0) (3 ^{ème})	3V 1N 0D	5V 1N 1D
12 ^{ème} /2017-18	21V 1N 0D	J21 / PSG - OL (0-0) (2 ^{ème})	5V 1D	8V 1N
8 ^{ème} / 2013-14	21V 0N 1D	J14 / OL - PSG (0-1) (2 ^{ème})	6V	3V 1D
11 ^{ème} /2016-17	21V 0N 1D	J11 / PSG - OL (1-0) (3 ^{ème})	5V 1N	6V 1N 2D
13 ^{ème} /2018-19	20V 2N 0D	J10 / PSG - OL (1-1) (2 ^{ème}) J19 / Fleury - OL (1-1) (9 ^{ème})	5V	8V 1N
1 ^{er} / 2006-07	20V 1N 1D	J2 / OL - Juvisy (0-1) (3 ^{ème}) J9 / OL - Montpellier (1-1) (2 ^{ème})	4V 1N	
6 ^{ème} / 2011-12	19V 3N 0D	J3 / Montpellier - OL (1-1) (3 ^{ème}) J7 / PSG - OL (0-0) (4 ^{ème})	6V	8V 1N
10 ^{ème} /2015-16	19V 3N 0D	J11/ OL - Juvisy (1-1) (2 ^{ème}) J11/ Montpellier -OL (0-0) (3 ^{ème}) J15/ PSG - OL (0-0) (2 ^{ème}) J22/ OL - Montpellier (1-1) (3 ^{ème})	6V	7V 2N
2 ^{ème} /2007-08	18V 4N 0D	J10/ OL - Juvisy (0-0) (2 ^{ème}) J14/ OL - Montpellier (0-0) (3 ^{ème}) J16/ ASSE - OL (0-0) (4 ^{ème})	5V	6V 4N
4 ^{ème} /2009-10	18V 2N 2D	J20/ Juvisy - OL (1-1) (2 ^{ème}) J7 / Hénin Beaumont - OL (3-1) (7 ^{ème}) J10/ OL - PSG (1-1) (3 ^{ème}) J16/ Juvisy - OL (2-0) (2 ^{ème}) J20/ PSG - OL (0-0) (3 ^{ème})	3V 1N	6V 2N 1D
2019-20 en cours	13V 2N	J6 / Dijon - OL (0-0) (9 ^{ème}) J13/ Bordeaux - OL (0-0) (3 ^{ème})	3V	4V

(()) Classement adversaire en fin de saison)

Un des 2 matchs nul a été concédé à Dijon, une équipe de bas de classement (9^{ème}), ce qui n'était certes arrivé qu'une fois, la saison dernière à Fleury, ainsi qu'une défaite à Hénin (7^{ème}, 2009-10).

Généralement, les quelques « contreperformances » étaient concédées contre des équipes de haut de tableau, à l'image de Bordeaux (3^{ème}) cette saison.

Pendant ces 13 saisons, c'est **le PSG** qui a pu le plus souvent éviter la défaite contre l'OL.
(8 fois, Juvisy 6, Montpellier 5)

Sans jamais rivaliser dans le jeu, avec un jeu toujours aussi restrictif et défensif, il y a eu en fait des époques où le PSG avait davantage inquiété l'OL, les scores les plus lourds sont assez récents, et si certains résultats apparaissent serrés, c'est parfois avec un arbitrage « complaisant » pour le PSG (le cas le plus marquant étant la victoire seulement 1-0 en ¼ de finale de Coupe de France la saison dernière, aucune des récentes rencontres contre le PSG n'ayant été arbitrée correctement).

Les medias pour « promouvoir » la compétition qu'ils diffusent veulent se persuader que le PSG se rapproche de l'OL. Le PSG, qui a un bon effectif, peut espérer un résultat sur un match mais jusqu'à aujourd'hui, comptait essentiellement sur un « coup ». Le déséquilibre des statistiques en atteste.

Match	Tirs		Dont cadrés		Occasions nettes		Corners	
	OL	PSG	OL	PSG	OL	PSG	OL	PSG
J9 2019-20 / OL-PSG : 1-0	18	5	12	3			9	5
Trophée Championnes 2019/OL-PSG : 1-0	12	6	7	2	8	3	3	3
J20 2018-19 / OL-PSG : 5-0								
¼ CdF / OL - PSG : 1-0	10	5	7	2	8	3		
J10 2018-19 / PSG - OL : 1-1	16	4	7	3			5	1
J21 2017-18 / PSG - OL : 0-0	21	3	10	2	5	1	5	2
Finale CdF / PSG - OL : 1-0	3	6	3	1	2	1	4	0
J11 2017-18 / OL - PSG : 1-0	12	3	9	2	6	2	11	1
Finale LdC / OL - PSG : 0-0 (7 tab 6)					3	2		
Finale CdF / OL - PSG : 1-1 (7 tab 6)					6	1		
D1 2016-17 / OL - PSG : 3-0					10	0		

Tout le monde veut voir le niveau entre les équipes de D1 se resserrer, nous aussi.

Beaucoup souhaitent voir « la mort du Lyon » : le plus tard possible 😊 ...
et pourvu que ce soit à la loyale.

(pas comme le seul titre perdu ces dernières années, à Strasbourg en Coupe de France).

Quand l'OL dispose de tout son effectif et que les joueuses sont investies à 100% tout au long d'un match, cette équipe reste encore relativement « injouable ».

Peut-être, depuis 2 ans, a-t-on parfois pu voir une tendance à davantage gérer les matchs en quelques circonstances, ce qui n'était jamais le cas dans le passé, mais les joueuses sont aujourd'hui soumises à des calendriers très chargés. La FFF se charge de manière récurrente de les rendre encore plus difficiles à gérer sans égard pour la santé des joueuses.



Rédaction : Dominique MALLEN

Photos : Dominique MALLEN, Guillaume CHARTON, Sylvie NUZIERE.