



LE CŒUR DU FOOTBALL FEMININ



e-Journal n°34 – Mai 2020

SPECIAL QUESTIONNAIRE



Le mot de... L'Equipe « OL ANG'ELLES »

Beaucoup d'entre nous ont eu le temps de se replonger dans leurs photos relatives à l'OL et à OL ANG'ELLES au cours de la période de confinement. A l'initiative d'Isabelle, il a semblé intéressant et le bon moment pour tous vous solliciter par un questionnaire afin de revisiter plus de 15 ans de l'OL féminin accompagné depuis 2011 par OL ANG'ELLES.



Londres 2011



Cardiff 2017



Merci à tous ceux qui ont répondu au questionnaire en espérant que cela a été avant tout une opportunité de **se remémorer les bons moments**, autant de souvenirs parmi lesquels il était bien naturellement difficile de choisir tant ils sont nombreux et aussi marquants les uns que les autres.

De ce fait, merci à tous d'avoir finalement respecté les règles de ce jeu (plus ou moins 😊) en opérant des choix parfois cornéliens.

On aurait pu souhaiter plus de réponses de la part des 277 adhérents de OL ANG'ELLES, mais les 42 réponses sont tout de même satisfaisantes et constituent **un panel assez représentatif**.

(« 42 » réponses, on doit cette incongruité « fâcheuse » à certain(e)s qui ont « oublié » de renvoyer le questionnaire. Ils (elle) se reconnaîtront... 😊)

Au total, panel des adhérents qui ont répondu, représentatif des membres d'OL ANG'ELLES :

- Une légère majorité de femmes (22 femmes / 20 hommes)
- De 19 à 88 ans, $\frac{3}{4}$ des réponses étant le fait de supporters entre 30 et 70 ans, 6 de moins de 30 ans et 5 de plus de 70 ans.



- De quelques adhérents récents à certains de la 1^{ère} heure dans l'association ; 1/3 de ceux qui ont répondu ont adhéré il y a 4 ou 5 ans, 1/3 ces 2 dernières années.

Cela permet de dessiner un tableau **témoin des émotions ressenties** au cours de ces années, et permet de dégager dans les réponses **de vraies tendances** dans la mémoire des supporters :

Titre le plus marquant ?, Meilleur et pire souvenir avec l'OL féminin ?, le Meilleur avec OL Ang'Elles ?, Stade préféré, la plus belle ambiance ?, LA joueuse de l'OL, mondiale, française ou étrangère de l'OL ?, le plus beau but, le plus mémorable ?, 'arrêt ou le geste technique le plus marquant ?, l'Equipe-type ?, Club et Ville souhaitée en LdC ?, Meilleur déplacement en France et en Europe ?, Futurs rivaux ?.

Adresse postale : OL ANG'ELLES – 11 Impasse Jules Verne – 38080 L'ISLE D'ABEAU

www.olangelles.com - Portable : 07.83.16.21.48 - contact@olangelles.com

TITRE... LE PLUS MARQUANT ?

Dans la plupart des réponses, le Titre qui a le plus marqué est **lié à une 1^{ère}**, pour l'OL féminin ou en tant que supporter.

Finales de Ligue des Championnes	30
- Finale Londres 2011	(9)
Titre de D1 / remise du trophée	5

Ainsi, sans vraie surprise, un Titre de Championne d'Europe est cité par presque ¾ du panel, et pour une majorité, **9 votes**, le **1^{er} Titre européen conquis à Londres** en 2011 contre Potsdam.



11.5.26 / OL-Potsdam : 2-0

Toutes les finales victorieuses sont marquantes, la **1^{ère} à laquelle on a pu assister dans le stade** laisse souvent une empreinte plus forte.

Finale Reggio di Emilia **5 votes**



16.5.26 / OL - Wolfsburg : 1-1, 4 t à b 3

Finale Kiev **4 votes**



18.5.24 / Wolfsburg - OL : 1-4 ap

Finale Budapest **4 votes**



19.5.18 / OL - Barcelone : 4-1

Finale Cardiff **3 votes**



17.6.1 / OL - PSG : 0-0, 7 t à b 6

Pour **2** d'entre nous, c'est la finale de Munich qui a permis d'obtenir **un 1^{er} triplé** avec en bonus la Mobcast Cup, embryon de 1^{ère} coupe du monde des clubs officielle.



Pour l'une d'entre nous, la **1^{ère} finale vécue** « live » restée gravée dans la mémoire a été la **finale de Coupe de France 2013** à Clermont (OL-ASSE : 3-1), pour une autre c'est le **10^{ème} titre de D1** pour lequel elle a pu assister à la remise du trophée avec l'émotion du départ de 3 joueuses majeures.



2015-16 : 10^{ème} Titre de D1

Titre D1 Saison 2017-18

Un autre titre en 2018 avec la fin de carrière de 3 autres joueuses « historiques » du club, Camille, Elodie et Corine est resté dans l'esprit de **2** OL Ang'Elles, alors que pour **2** autres c'est le 13^{ème}.



Titre 2018-19 **2** votes



WICC 2019 **1**

7 n'ont pas voulu faire de choix, pour certains aucun choix n'étant possible parmi tous les nombreux titres, pour **3** autres tous les titres étant importants, y compris un des plus récents, la WICC avec la victoire contre North Carolina Courage, même si non officiel reconfortant après la défaite en Coupe du monde contre les USA.



SOUVENIR... LE MEILLEUR et LE PIRE avec L'OL FEMININ ?

Le MEILLEUR SOUVENIR avec l'OL féminin est lié prioritairement à l'enjeu sportif et à la dramaturgie du match, à l'ambiance.

Bien évidemment c'est **une finale de Coupe d'Europe** qui rassemble tous ces critères pour **22** d'entre nous.

Finales de Ligue des Championnes	22
- Finale Kiev 2018	(9)
Autres match de Coupe d'Europe	7
Matches contre le PSG	3
Accessibilité / proximité des joueuses	2

Le match victorieux en **finale contre Wolfsburg à Kiev** emporte le plus d'adhésion, **9**, avec un but valable non accordé pendant le temps réglementaire, l'OL menée au score en début de prolongation, Sarah continue et finit le match avec une main fracturée, un retour au score avec une avalanche de buts en quelques minutes (98', 99', 103')...

18.5.24 / Wolfsburg – OL : 1-4



35 OL Ang'Elles à Kiev



But non accordé 69^{ème}



Blessure Sarah



5^{ème} Coupe d'Europe

Si l'un ne veut pas choisir entre toutes les finales, un autre privilège celles offrant un triplé, des voix se répartissent entre toutes les autres finales.

Si avec le même score large (4-1) le match avait été stressant à Kiev, celui de Budapest contre Barcelone avait été plus serein : un but d'entrée de jeu et « *les larmes de Maro* » chez elle, un triplé d'Ada.

Finale Budapest **4**



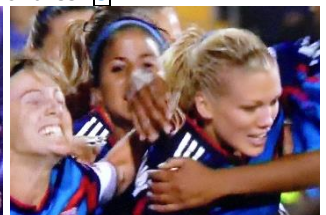
19.5.18 / OL – Barcelone : 4-1



Finale Londres **3**



11.5.26 / OL – Potsdam : 2-0





17.6.1 / OL – PSG : 0-0, 7 tåb 6 16.5.26/Wolfsburg–OL :1-1,3 tåb 4 12.5.17 / OL-Francfort : 2-0

Cardiff, c'était « la 2^{ème} victoire aux tirs au but contre le PSG en moins de 2 semaines » après celle en finale de Coupe de France à Vannes, c'était un après-match et une journée « jubilatoire » dans la fan zone, Reggio di Emilia une autre victoire aux tirs au but contre une équipe de Wolfsburg qu'on allait retrouver très régulièrement...et Munich où « Momo » était une des OL Ang'Elles actuelles déjà présente.

D'autres déplacements pour des **matches éliminatoires de Coupe d'Europe** se classent au rang de meilleur souvenir pour certains, **7** : la qualification contre Arsenal tenante du titre en 2007, vrai exploit à l'époque **1**, la qualification contre Juvisy en 2013 **1**, le ¼ de finale retour à Wolfsburg en mars 2019 **1**, la ½ finale retour à Chelsea **1**, à Prague, pour Slavia Prague – OL (0-0) **2**, en Norvège pour Avaldsnes – OL (2-5) **1**.

Pour **3** d'entre nous, rien ne vaut **une rencontre contre le PSG** éternel rival dans l'hexagone, la victoire 7-0 au Parc OL en Coupe d'Europe et le récent Trophée des Championnes ayant une place de choix.

2 préfèrent privilégier « la proximité » avec le jeu et les joueuses qui était le lot quotidien à **la Plaine de Jeux** et sur le Terrain n°10, « l'accessibilité » des joueuses lors des entrainements ouverts...en espérant que ce ne soit pas à ranger au rang des souvenirs.



L'OL sur le toit du monde

En s'imposant hier à Tokyo aux dépens d'INAC Kobe Júbilo, l'OL a ajouté un nouveau titre à un palmarès vertigineux.

« Bien l'outil fait ! Sauc... »
 « INAC Kobe, il s'agit d'une équipe qui a gagné depuis trois ans, dix fois Coupe LdC, l'OL a eu beaucoup de mal à gagner ce club hier à Tokyo en s'imposant 2-1 après prolongation, ce match avait été très au... »
 « À l'issue de Pedro Lir, il fallait pousser tout les... »
 « On était à l'aise, on s'est retrouvé quasiment à deux... »
 « Le coach japonais... »
 « On a été très malheureux... »
 « On a été très malheureux... »
 « On a été très malheureux... »

Enfin, chacun retient un moment privilégié, y compris la Mobcast Cup à Tokyo quand votre activité professionnelle a eu le bonheur de vous conduire jusqu'au Japon...quand pour une jeune nouvelle OL Ang'Elles « *tout est génial et intense* », que pour une autre « *trop de souvenirs, impossible de choisir* », et que pour notre porte-étendard favori, « **tous les matchs sont de bons souvenirs ...sauf Strasbourg !...** »

<- Tokyo 2012, OL – Inac Kobé : 2-1 ap

Le PIRE SOUVENIR est inévitablement lié le plus souvent à une des rares défaites de l'OL féminin, très souvent injuste et le fait de décisions arbitrales contestables, et la finale de Coupe de France à Strasbourg reste une tâche indélébile dans l'esprit de la majorité.

- Finale de Coupe de France 2018 à Strasbourg **13**
- Finale LdC 2013 perdue contre Wolfsburg **7**
- Elimination en 1/8^{ème} LdC contre PSG en Nov. 2014 **6**
- Finale LdC perdue aux tåb contre Potsdam **2**
- Elimination en 1/8^{ème} LdC contre Potsdam en Nov 2013 **2**

La défaite contre le PSG en Finale de Coupe de France 2018 baptisée « *Le vol* » dans plusieurs des réponses n'est pas près d'être digérée.

La défaite du foot féminin

La réputation de F.Guillemain arbitre du match, était scellée pour longtemps et elle aura malheureusement l'occasion de la confirmer à plusieurs reprises.

Les Lyonnaises douchées !

Reynald Pedras « Pour moi ce n'est pas ça le foot »

Une finale jouée dans des conditions météo dantesques, reprise dans des conditions presque inchangées après plus d'une heure d'interruption le délégué FFF niant en toute mauvaise foi l'évidence, pour conclure avec le refus du but égalisateur d'Ada en fin de match pour des percussions de joueuses parisiennes entre elles...Ca faisait beaucoup...beaucoup trop !

Finale Strasbourg **13**



18.5.31 / PSG – OL : 1-0

Ensuite, des **2 défaites en Finale de Ligue des Championnes** celle de Londres en 2013 reste la plus douloureuse.

Finale 2013 Londres Stamford Bridge, 13.5.23 / Wolfsburg – OL : 1-0 **7**



Celle de 2010, sans Lotta, après avoir mené de 2 buts dans la séance de tirs au but garde le goût amer d'une occasion ratée.



Finale Getafe, 10.5.20 / OL – Potsdam : 0-0, 6 t à b 7 **2**

Les **2 éliminations en 1/8^{ème} de finale de Coupe d'Europe**, 2 années successives, sont restées gravées dans certains esprits.

A nouveau, contre Potsdam, l'OL se fait éliminer prématurément après avoir gagné le match aller à l'extérieur (0-1) contre une équipe où figuraient Ada et Pauline.



13.11.14 / OL – Potsdam : 1-2 **2**

Après un nul à Paris (1-1) au match aller, l'OL perd la qualification en fin de match retour après avoir laissé passer des occasions et en gérant trop la fin du match.



14.11.8 / OL – PSG : 0-1 **6**

Certains ont été plus sensibles à **des déceptions récentes**, **2** à celle du **match nul à Dijon** cette saison en D1...



PSG, Camp des Loges Mai 2018

... **2** à la **dégradation des conditions d'accueil et de l'ambiance** qui entourent désormais les matchs contre des clubs rivaux comme l'OM ou le PSG, les dérives du foot masculin gagnant progressivement l'environnement du foot féminin.



Marseille, cette saison

Enfin, **2** OL Ang'Elles avaient déjà anticipé le **souvenir de la période de confinement** qui a interrompu la vie du football du jour au lendemain, « *ne plus voir Maro* », « *ne pas pouvoir dire au revoir à Sarah et Maro* ».

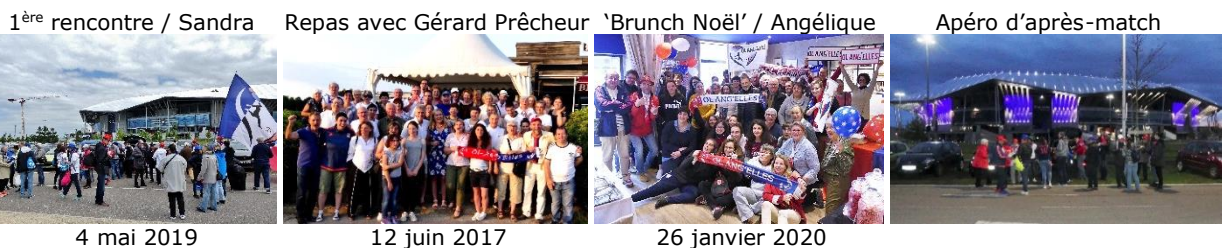


SOUVENIR... Le MEILLEUR avec OL ANG'ELLES ?

Les MEILLEURS SOUVENIRS avec OL ANG'ELLES évoqués dans les réponses sont pour certains liés bien sûr aux matchs et en particulier aux finales, mais dans l'ensemble la vie avec le groupe OL ANG'ELLES prend une large part.

Divers instants de la vie du groupe	14
Finales Coupe d'Europe, avant et après-match	11
Déplacements, événements extra-ordinaires	7

Pour un 1/3, le meilleur souvenir est ainsi lié à **un instant de la vie du groupe** : à « *l'accueil lors de l'arrivée dans le groupe* », à « *la 1^{ère} rencontre lors de son 1^{er} match de l'OL* », ou aux « *1^{ers} contacts avec nous lors des entraînements* », aux « *échanges lors des matchs* » et à « *la sympathie du groupe* ». à un « *repas* » organisé, aux simples « *apéros d'après-match* », et pour qui fait des centaines de kilomètres en se rendant à Lyon, « *chaque venue est un plaisir* »...



...mais aussi à un « *1^{er} déplacement, Bordeaux - visite Dune du Pilat* » ou un « *1^{er} match, OL-OM* » au Training Center avec le groupe, « *la découverte du groupe lors du déplacement à Reggio pour la finale en 2016* ».



Dans **11** des réponses, le meilleur souvenir est **lié à une finale**, toutes les finales pour **3** d'entre elles, Reggio, Kiev, mais surtout **Budapest** avec en particulier le **repas d'après match** qui avait rassemblé une quarantaine d'entre nous dans un restaurant de la ville.



19.5.18, Budapest **6**

4 retiennent la même convivialité avec les supporters adverses dans l'après-match d'une 1/2 finale retour de Coupe d'Europe serrée et incertaine, et la grande proximité et disponibilité des joueuses facilitées par la configuration du petit stade à l'anglaise de **Chelsea**, Kingsmeadow.



19.4.28 / Chelsea - OL : 1-1 **4**

7 ont la chance de garder en mémoire **un moment privilégié, un déplacement improbable et lointain...**



Shymkent, Kazakhstan **4**

Ryazan, Moscou **1**

... ou sans aller à l'autre bout de l'Europe, **2** n'oublieront pas **l'opportunité** offerte d'être **dans les loges et le carré VIP**, pour l'OL-PSG de novembre 2019 au Groupama stadium, ou dans les années passées, pour les Fêtes de Noël dans le carré VIP de Gerland avec joueuses et staff.



Mais aussi, simplement dans les tribunes du Groupama stadium

2 privilégient dans leurs souvenirs un match au sein des OL Ang'Elles.

1/4 de finale Coupe de France
19.2.9 / OL - PSG : 1-0



STADES... PREFERE ?, La PLUS BELLE AMBIANCE ?

De fait, **le STADE PREFERE** est tout naturellement, « évidemment », **le Groupama Stadium** pour la moitié du panel, surtout en mode Ligue des Championnes pour certains, le jour des records battus.

Groupama Stadium	22
Chelsea - Kingsmeadow	5
Wolfsburg, Budapest	3

Ce n'est pas une surprise, dans la mesure où l'OL a été le 1^{er} club à ouvrir régulièrement son grand stade pour l'équipe féminine (même si on peut regretter qu'il le fasse de manière plus parcimonieuse aujourd'hui), ce que n'ont toujours pas fait la plupart des meilleurs clubs européens Wolfsburg, Bayern, Chelsea, Manchester City, Arsenal, Barcelone...même si de plus en plus de clubs franchissent le pas.



Groupama Stadium **22**

Par contre, **10** ont apprécié le stade de clubs visités en Coupe d'Europe, des stades qui accueillent régulièrement leur équipe féminine certes plus petits, mais pour le coup plus adapté en capacité d'accueil que le Training center pour les rencontres régulières des championnats respectifs.



Kingsmeadow, Chelsea **5**



Wolfsburg **3**



Le stade de Manchester City, d'autant plus apprécié qu'on avait eu tout le temps de l'admirer en attendant que Maro ait pu satisfaire aux exigences du contrôle antidopage après le match, et le stade rénové du Slavia Prague ont été également cités.



Stade Manchester City **1**



Slavia Prague **1**

Pour **5** autres, ce sont des stades qui ont accueilli une finale de Coupe d'Europe qui emportent l'adhésion.



Stade Ferencvaros, Budapest **3**



Stadio del Tricolore, Reggio **1**



Stade Olympique Munich **1**

Dans tous ces écrans, dans la moitié des réponses, c'est le parfum de l'Europe qui génère **les PLUS BELLES AMBIANCES**.

Matches de Coupe d'Europe **22**
Matches OL-PSG au Groupama Stadium **14**

Au **niveau européen**, ce sont bien sûr **les finales**, avec la rareté de l'évènement, l'enjeu, qui sont le contexte idéal de ces belles ambiances dans l'expression de **11** choix.



Finale **Kiev** 2018 **4**



Finale **Budapest** 2019 **4**



Finale **Munich** 2012 **1**



Finale **Reggio** 2016 **1**



Finale **Cardiff** 2017, Fan zone **1**

D'autres déplacements pour des **matches éliminatoires de Coupe d'Europe** ont été propices à de superbes ambiances pour **6**, avec des chants tout au long des matches, prenant à chaque fois le pas sur les supporters adverses, avec « *le but rageur de la tête d'Eugénie devant nous, magique* » à Wolfsburg, à Chelsea ou Manchester City, toujours très proches du terrain.



¼ finale R 19.3.27 / Wolfsburg-OL : 2-4 **2**



½ finale R 19.4.28 / Chelsea – OL : 1-1 **1**



½ finale R 18.4.22 / Manchester City – OL : 0-0 **1**



1/8^{ème} 19.10.16 / Fortuna Hjørring - OL : 0-4 **2**



Et même à Manchester ou Hjørring quand on est en petite délégation, 10 à 15, l'ambiance peut être mémorable et le souvenir le plus fort, quand comme à Hjørring après avoir chanté tout le match on entonne sans discontinuer pendant 15 à 20 minutes ce qui est désormais l'hymne de l'OL, de la fin du match jusqu'au partage avec les joueuses.

Des **matchs de Coupe d'Europe** disputés à Lyon en ont séduits **5** au niveau de l'ambiance, dès 2011 pour un 1^{er} record d'affluence à Gerland (20123 spectateurs), pour le 1^{er} match féminin au Groupama Stadium en coupe d'Europe contre Prague avec le concert de Christophe Maë en ouverture...

½ finale Aller

¼ f, 1^{er} match à Décines

½ finale Retour



11.4.9 /OL – Arsenal : 2-0 **2**



16.3.23 /OL-Prague: 9-1 **1**



19.4.21 /OL – Chelsea : 1-0 **2**



Mais pour **14**, ce sont **les oppositions avec le PSG au Groupama Stadium** qui s'imposent avec des records d'affluence souvent battus : « toutes les victoires » pour l'une, mais surtout pour **6** ce sont les chants du 500^{ème} match de l'OL féminin et d'un nouveau record battu (25907 sp) qui résonnent.



D1-J20 / 19.4.13 / OL - PSG : 5-0 **6**



<- ¼ finale Aller WCL
16.4.23 / OL – PSG : 7-0 **2**

2 19.11.16 / OL – PSG : 1-0
(30661 spectateurs)
D1-J9 ->



2 autres rencontres contre le PSG, à Charléty et à Guingamp, ont donné lieu à de supers ambiances, dans des matchs décisifs, notamment pour le 1^{er} Trophée des Championnes.

D1 2015-16 / J18

1er Trophée des Championnes



Charléty 15.2.21 / PSG – OL : 0-4 **1**



19.9.21 / OL - PSG : 1-1, 4 t à 3 **1**



JOUEUSE... « LA » JOUEUSE de l'OL ? MONDIALE ?

LA JOUEUSE de l'OL : cette interrogation induisait naturellement les qualités sur le terrain, mais elle a tout naturellement amené à considérer d'autres éléments, la fidélité, l'accessibilité, la disponibilité, le rôle et l'attitude hors du terrain, l'affection particulière qu'on peut lui porter.

Wendie	13
Camille	11
Lotta	6

13 ont considéré que c'est **WENDIE** qui incarne et symbolise le mieux l'OL féminin, qui allie à ses qualités qui en font une des meilleures arrières centrales du Monde une personnalité et une autorité faisant d'elle une incontestable leader du groupe et la meilleure représentante de l'OL féminin.



A ce jour : 364 matchs avec l'OL, 115 buts.

En 14 saisons, 14 D1, 8 CdF, 1 TdC, 6 LdC, (1 Mobcast cup), 1 WICC



Son histoire sportive se confond avec celle de l'OL féminin : elle compte à son palmarès tous les titres glanés depuis 2007.

CAMILLE est aussi très présente dans le cœur des lyonnaises, **11** voient en elle une autre incarnation et symbole de l'OL féminin.



En 11 saisons avec l'OL (3+8) : 326 matchs, 209 buts. 11 D1 (+2 avec MHSC), 7 CdF (+1 MHSC), 5 LdC.

Certains supporters plus jeunes et plus récents n'ont peut-être pas eu le bonheur d'apprécier le talent et le rôle joué par **LOTTA** à l'OL. **6** ont voulu se souvenir des 8 saisons de Lotta à Lyon : 225 buts en 225 matchs avec l'OL.



Eugénie **3**, Amel **2**, Ada **2**, et aussi Sarah, Maro, Lara, Louisa, Jessica ont été citées.

Dans les réponses, beaucoup de lyonnaises sont reconnues au rang de **JOUEUSES de NIVEAU MONDIAL**.

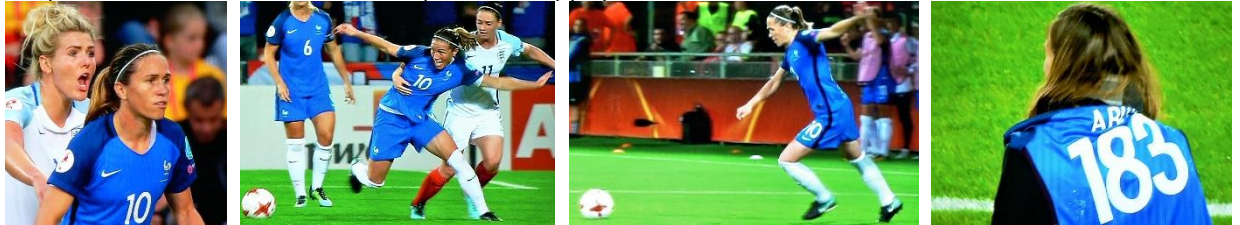
Ce n'est pas illégitime dans la mesure où l'OL est l'un des meilleurs clubs au Monde depuis plusieurs années.

Camille

Eugénie, Hope Solo, Alex Morgan, Megan Rapinoe, Marta
Wendie, Lotta, Mia Hamm
Nadine Angerer, Carly Lloyd, Maro, Louisa

5
4
3
2

5 ont placé CAMILLE en tête, même si le manque de titres avec l'Equipe de France peut handicaper **les joueuses françaises** dans la reconnaissance qu'on leur porte au niveau international, compte-tenu que la FFF et les staffs mis en place ont été incapables de se hisser au niveau des joueuses sur lesquelles ils avaient la chance de pouvoir s'appuyer.



Eugénie 4

Wendie 3



Parmi **les joueuses étrangères**, les joueuses **américaines passées par l'OL** gardent beaucoup de crédit aux yeux des supporters.



Hope Solo 4

Megan Rapinoe 4

Alex Morgan 4

Ne sont pas oubliées pour autant :



Marta 4

Lotta 3

Carly Lloyd 2

Maro 2

Louisa 2

...et Mia Hamm 3, Nadine Angerer 2, Abby Wambach, Sonia, Sarah, Shirley, Lara, Lucy, Ada, Marinette Pichon.

NB : Plusieurs votes ont pu être exprimés par certains dans la réponse à une question. Ils ont à été pris en compte, d'autant qu'en aucune circonstance cela changeait la hiérarchie des réponses.



JOUEUSE de l'OL... MEILLEURE FRANCAISE ? ETRANGERE ?

Cette question induisait des réponses davantage relatives aux qualités techniques et collectives des joueuses, et à ce titre EUGENIE figure au 1^{er} rang des **JOUEUSES FRANCAISES de l'OL**.

Eugénie 12
Wendie 9
Camille 8

12 : Pour ceux-ci, la technique, l'efficacité (268 buts en 307 matchs avec l'OL au 11.3.20), le talent d'**EUGENIE** n'est certainement pas suffisamment reconnu à sa juste mesure dans les divers classements et trophées internationaux.



9 Wendie

8 Eugénie



4 Amel

3 Sarah

2 Griedge

2 Louisa



...et Amandine, Delphine, Elodie, Eva Kouache **1**.

De toutes les **JOUEUSES ETRANGERES de l'OL** de renom, parmi lesquelles il était bien entendu très difficile de choisir, il semble que ce soit ADA qui marque le plus le club de son empreinte.

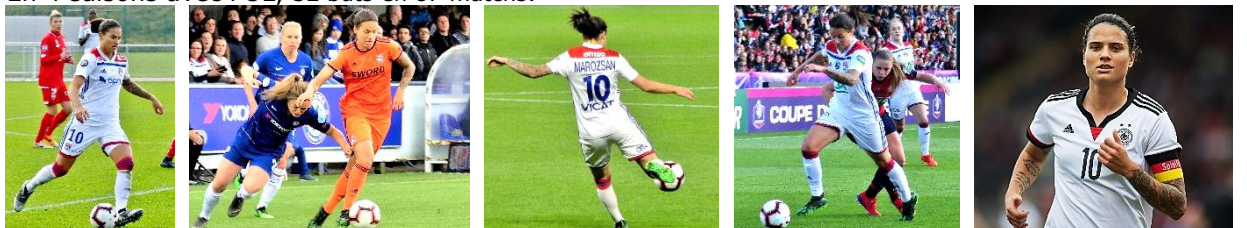
Ada	14
Maro	10
Lotta	6
Saki, Lucy	4

14 : le nombre idoine pour **ADA** 1^{er} Ballon d'or féminin, désormais icône du football féminin mondial, recordman des buts en Coupe d'Europe (53, dont 49 avec l'OL), en 6 saisons avec l'OL, 220 buts en 182 matchs.



10 pour **MARO**, championne olympique 2016 et d'Europe 2013 avec l'Allemagne, 3 années de suite désignée Meilleure joueuse de D1 par l'UNFP, depuis son arrivée à Lyon.

En 4 saisons avec l'OL, 32 buts en 87 matchs.



6 ont accordé leur préférence à **LOTTA**, n'oubliant pas que comme Anderson avec l'équipe masculine, elle a été la joueuse qui a permis de projeter l'OL féminin dans une autre dimension.



Saki **4**

Lucy **4**



... et Lara, Pauline Bremer, Kadeisha, Jessica Sylva **1**.



BUT... Le PLUS BEAU ? MEMORABLE ?

Face à la pléthore de buts marqués par l'OL féminin (un record de 147 buts durant la saison 2014-15), souvent tous plus beaux les uns que les autres, individuellement ou collectivement, certains n'ont pu se résoudre à effectuer de choix pour **le PLUS BEAU BUT**.

Un **but de Camille**

-notamment avec le retourné contre le Slavia Prague

But de Lucy contre Manchester City

Frappe de 40m de Kheira contre Bordeaux en 2017

But de Amel au Trophée des Championnes 2019

8

(5)

5

3

3

8 ont donc distingué un but de **CAMILLE**, et en particulier pour **5** d'entre eux, celui marqué sur un retourné dans la surface contre le Slavia Prague lors du 1^{er} match de l'OL féminin au Groupama Stadium, celui marqué contre Francfort en finale de Coupe d'Europe en 2012 étant plein d'à-propos.



16.3.23 / OL-Prague : 9-1 **5**

12.5.17 / Finale Munich 2012 OL - Francfort : 2-0 **1**

5 ont porté leur choix sur la superbe **reprise de volée de LUCY** contre son ancien club, but victorieux offrant la qualification pour la finale de Kiev.



18.4.29 / Finale Kiev Wolfsburg - OL : 1-4 ap



6 ont cité **un but de LOUISA**, le plus souvent un coup-franc, « en finale de Coupe de France », « au ras du poteau » contre Montpellier, « n'importe quel coup-franc en pleine lucarne ou sous la transversale »...



Parmi les nombreuses **frappes** plus ou moins lointaines, superbes et victorieuses, on aurait pu retenir par exemple celle d'Ada à Soyaux en Octobre 2017, de 30 mètres, ce sont celles de **KHEIRA** (de 30 à 40 mètres contre Bordeaux) qui avait reçu le trophée du plus beau but de la saison 2017-18, et de **AMEL** en finale du Trophée des Championnes qui ont davantage été retenues.



Kheira **3**

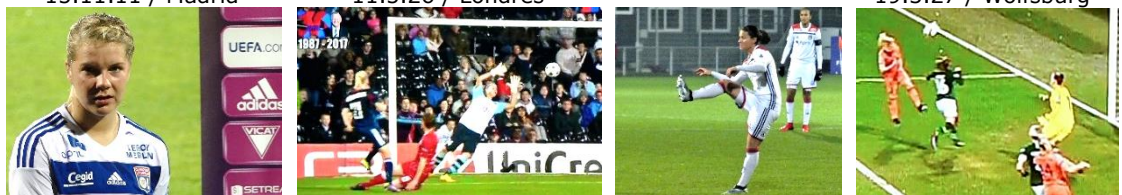
19.9.21 / Trophée des Championnes, Amel (31^{ème}) **3**

Un des 220 buts de **ADA** ne pouvait qu'apparaître dans une telle consultation, c'est celui marqué à Madrid contre l'Atletico, symbolique de sa combativité (elle récupère le ballon dans les pieds adverses), de sa détermination, de son talent (elle conclut par un lob dans la lucarne), mais aussi celui de **LARA** en finale à Londres en 2012, ou un de **MARO** contre Rodez ou sur talonnade, une tête d'**EUGENIE**.

15.11.11 / Madrid

11.5.26 / Londres

19.3.27 / Wolfsburg



Ada **2**

Lara **2**

Maro **2**

Eugénie

Des buts sur lesquels on est amené à revenir plus avant sont également cités, celui d'Amandine à Kiev, le tir au but de Sarah à Cardiff, le but d'Elise lors du PSG-OL du 21.2.15 ou l'enroulé de Lotta contre Arsenal (doublé à Gerland 2011).

Les **BUTS les PLUS MEMORABLES** ne sont pas exclusivement les plus beaux.

Tir au but victorieux de Sarah en finale à Cardiff	15
Dernier but de Camille en Coupe d'Europe à Kiev	7
2 buts de Saki, à Reggio et contre le PSG	4
Buts décisifs pour des victoires sur le score de 1-0.	4

Le paradoxe veut que celui qui arrive en tête est le fait d'une gardienne et n'est officiellement pas considéré comme un but. **15** gardent prioritairement en mémoire le duel que **SARAH** a remporté face à Kierdzyneck.



17.5.19 / Finale LdC Cardiff OL – PSG : 1-1, 7 t à 6

Des buts peuvent rester en mémoire pour **des raisons sentimentales**. Sarah, en restant dans sa cage avec une main fracturée, a permis l'entrée en jeu en fin de match et presque aussitôt un dernier but en Coupe d'Europe de **CAMILLE** qui en a particulièrement ravi **7**, « *comme un symbole* », sur une offrande de Shanice.



18.5.24, Kiev / Wolfsburg – OL : 1-4, Camille 116^{ème}

Le but de Camille sur coup-franc direct à Wolfsburg en ¼ de finale Aller en 2017 a aussi été mentionné.



17.3.23 / Wolfsburg – OL : 0-2, Camille 61^{ème} **1**

Les autres buts de la finale de Kiev sont restés dans la mémoire de l'un ou l'autre, chacun de ces buts étant porteur d'une charge émotionnelle spécifique, au-delà de celui de Camille, celui d'AMANDINE parce qu'elle égalise et remet Lyon dans la partie, celui d'EUGENIE parce qu'il intervient dans la minute suivante alors qu'on en était encore à fêter le 1^{er}, et celui d'ADA parce qu'il fait définitivement la différence.



Amandine 98^{ème} **1**

Eugénie 99^{ème} **1**

Ada 103^{ème} **1**

D'autres buts sont restés gravés car ils ont été **décisifs** et ont offert la victoire, et **SAKI** en a ainsi marqué 2 particulièrement importants.

16.5.26 Reggio / OL-Wolfsburg : 1-1, 4 t à b 3

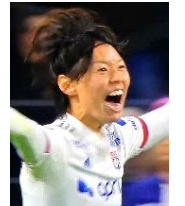


Saki, dernier tir au but victorieux **2**

19.11.16, D1-J9 / OL – PSG : 1-0



Saki 49^{ème} **2**



Comme celui de Saki contre le PSG, **4 autres buts ayant donné la victoire (1-0)** ont été distingués, celui de Pauline à peine entrée en jeu à Juvisy, la reprise de Lucy contre City, et le but de la tête de Ada dans les arrêts de jeu de la ½ finale de Coupe de France à Grenoble au bout du suspense.

16.4.3/Juvisy-OL : 0-1



Pauline 69^{ème} **1**



Lucy 17^{ème} **1**



Ada 94^{ème} **1**



Amel 31^{ème} **1**

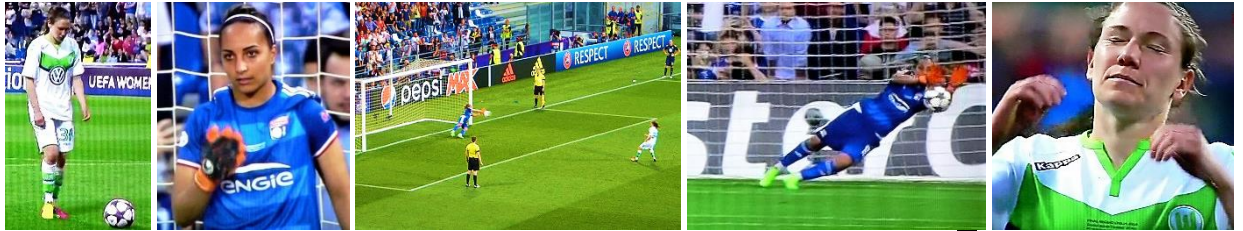
Également cités : Frappe d'Amandine du gauche de 25 mètres (6^{ème}, ½ aller OL-Potsdam : 5-1), but de Louisa contre le PSG, et le 1^{er} but de Jessica Sylva en LdC contre Hjörning.

ARRET, GESTE TECHNIQUE... Les PLUS MARQUANTS ?

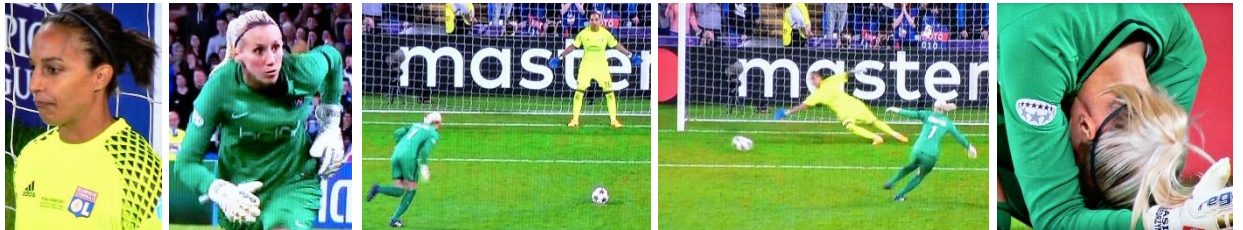
Bien évidemment, vue la longévité de Sarah dans la cage lyonnaise, 11 saisons, vues ses qualités qui en font une des meilleures gardiennes au Monde et qui ont été honorées 3 ans de suite par l'IFFHS (2016,17,18), c'est ainsi un de ses **ARRETS** qui reste en mémoire d'une majorité d'entre nous.

Un arrêt de Sarah	25
- Sur un tir au but	16
- Dans le jeu en LdC (7) et en D1 (3)	10
Romane Bruneau, Cindy Perrault	1

L'arrêt dans la **séance de tirs au but** à Reggio face à Elise ou à Cardiff face à Kierdzyneck se disputent les faveurs parmi les **16** qui ont choisi **un exploit de SARAH** dans cet exercice.



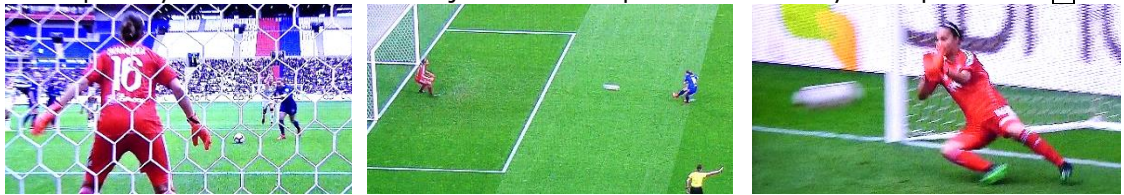
16.5.26 Finale Reggio di Emilia / Wolfsburg – OL : 1-1, 3 t à b 4 **8**



17.6.1 Finale Cardiff / OL – PSG : 0-0, 7 t à b 6 **7**

Le tir au but arrêté face à Geyoro pour la conquête du Trophée des Championnes est également cité **1**, alors que « *tous les tirs au but et penalties* » sont pointés également **1**.

Le pénalty arrêté contre Chelsea juste avant la pause face à Kirby n'est pas oublié **1**.



Même et surtout si elle n'est pas beaucoup sollicitée dans la plupart des matchs, **Sarah** est aussi régulièrement décisive **dans le jeu** et dans les grands événements.

6 se souviennent d'une intervention dans un **match de Coupe d'Europe**, quand Sarah détourne le ballon du pied sur son poteau à Wolfsburg, face à Kerschowski en début de finale contre Potsdam à Londres 2012, ou face à Millie Bright dans les moments les plus chauds en 2^{ème} mi-temps du match retour à Chelsea en 2019, en finale à Cardiff contre le PSG ou encore l'arrêt d'une frappe en prolongation à Kiev alors que Sarah a une fracture à la main.



17.3.23 / ¼ aller, Wolfsburg-OL : 0-2 **3**

11.5.26 /OL-Potsdam: 2-0 **1**

19.4.28 / Chelsea-OL : 1-1 **1**

3 ont évoqué un arrêt décisif **en D1**, frappe sous la transversale de Kenza Dali à Dijon détournée, face à face remporté à Soyaux devant Cambot, claquette sur un tir de loin face au PFC au Training Center.



19.4.24 D1-J21 / Dijon – OL : 0-4 **1**



19.11.24 D1-J10 / Soyaux-OL : 0-4 **1**

2 ont porté leur attention sur **2 jeunes gardiennes passées par l'OL**, qui n'ont pu s'y imposer mais qui sont sur la voie de se faire une place en D1, et qui ont brillé en rencontrant leur ancien club.

Cindy Perrault



19.3.10 / ½ CdF GF38 – OL : 0-1 **1**

Romane Bruneau



20.1.19 D1-J13 / Bordeaux – OL : 0-0 **1**

Les grandes joueuses se succèdent à l'OL et réalisent régulièrement des **GESTES TECHNIQUES** inoubliables.

Retourné – « bicyclette » de Camille contre Prague	14
Un geste de Maro : dribble, slalom, râteau, double contact...	11
Geste de Louisa, Amel	2
Lotta, Amandine, Griedge	1

Inoubliables, ils le sont souvent d'autant plus quand ils trouvent leur conclusion avec un but, et c'est ainsi que le **retourné - « bicyclette » de CAMILLE** contre Prague a séduit **18** qui ont choisi un de ses gestes.



16.3.23 / OL- Slavia Prague : 9-1 **14**

2 autres gestes victorieux plein d'opportunité et de réussite ont retenu l'attention des « partisans de Camille, la volée pleine de spontanéité de Munich **2**, et le coup-franc de Wolfsburg en 2017 **2**.

Si les plus beaux gestes se confondent parfois avec les plus beaux buts, avec **MARO**, même quand le but est au rendez-vous avec une superbe frappe, ce peuvent être les enchaînements préparatoires qui restent en mémoire, autant que les talonnades et retournés. Ainsi, **5** des **11** qui ont retenu des gestes de Maro se rappellent tout autant **l'enchaînement de dribbles** le long de la surface que la belle frappe en pleine lucarne qui avait battu des records de vitesse.



18.11.3 D1-J9 / OL – Dijon : 5-0 **5**

6 évoquant le toucher de balle, les râteaux, ont choisi des gestes comme les **double-contacts** / changements de pied que Maro avait reproduits de manière quasi-identique à moins d'un mois d'intervalle contre Montpellier puis Rodez.



18.12.16 D1-J14 / Montpellier – OL : 0-5

6: Les exploits de **Lotta** et **Louisa** font appel à des souvenirs un peu plus lointains, mais rien ne peut effacer les frappes enroulées de Lotta, notamment celles du doublé contre Arsenal en 2012, les dribbles, râteaux et doubles contacts de Louisa, ainsi que la passe d'**Amandine** de 30 mètres pour la tête d'Ada et la frappe d'**Amel** contre le PSG, la reprise de volée de **Griedge** dans la surface après un « sombrero » à Marseille.

JOUEUSES... EQUIPE-TYPE ?

Il a été proposé de voter sur la **base d'un 4.3.3** facilement adaptable en 4.2.3.1. Souvent les équipes-types composées dans ce genre de consultations manquent d'équilibre, on a tendance à vouloir y inclure toutes les joueuses au talent offensif en oubliant qu'il y a aussi un travail défensif à assumer, en particulier en milieu de terrain, et il est bien sûr impossible de tenir compte de toutes les options tactiques, mais cette équipe-type a belle allure.

Votes poste par poste



Sarah **38**
 Hope Solo 2
 Pauline Peyraud-Magnin 1



Lucy **34**
 Corine 2
 Amel 1



Wendie **39**
Griedge **38**
 Saki 2
 Lucy 1



Sonia **19**
 Selma 8
 Amel 7
 Lara 3



Amandine **24**



Maro **27**



Camille **30**

Saki : 13 Louisa : 12 Amel : 7 Shirley : 5 Lara, Jessica F : 3



Delphine **13**
 Lotta 8
 Eugénie, Elodie 6
 Pauline Bremer 5
 Shanice 4



Ada **30**
 Lotta 9
 Eugénie 2



Eugénie **22**
 Amel 11
 Lara, Lotta, Ada 2

Coach :



Gérard Prêcheur **23**
 Patrice Lair 5
 Jean-Luc Vasseur 5
 Farid Benstiti 3
 Camille Abily 2
 Reynald Pédros 1

Joueuses également citées sur certains postes :

Arrière Dte : Eugénie, Cascarino, Arrière Gche : Lucy, Jessica Houara, Ada,

Milieu : Sonia, Megan Rapinoe, Kenza Dali, Jessica Sylva

Av Droit : Ada, Lara, (Marinette Pichon) – Av Gauche : Melvine, Wendie – Av Centre : Maro, Nikita, Camille

En particulier pour les postes d'attaquantes, mais aussi les joueuses de couloir ou du milieu, des joueuses peuvent être envisagées et proposées à des postes divers et les votes les concernant se disperser. L'équipe-type évolue-t-elle si on prend en compte les votes pour une joueuse quel que soit le poste.

Votes globaux, quel que soit le poste



Sarah 38



Lucy 36



Wendie 40



Griedge 38



Sonia 20 *



Amandine 24



Maro 28



Camille 31



Amel 25



Ada 34



Eugénie 31

Et sur le banc :



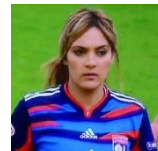
Lotta 19



Saki 15



Delphine 14



Louisa 12



Lara 9



Selma 8

On constate qu'en considérant l'ensemble des votes pour une joueuse quel que soit le poste, seule AMEL se substitue à Delphine dans l'équipe-type.



SOUHAIT en LIGUE des CHAMPIONNES... CLUB ? VILLE ?

Après plus de 100 matchs en Ligue des Championnes (le 100^{ème} à Hjørring depuis le 1^{er} contre un club macédonien le 11 août 2007), l'OL nous a amenés à nous rendre dans de grands clubs européens, Manchester City, Barcelone, Atletico Madrid, Ajax, Slavia Prague... mais on a dû se contenter pour le moment de visiter le Camp Nou à Barcelone, l'Etihad stadium et Old Trafford à Manchester, la Johan Cruyff Arena à Amsterdam...



Manchester City, Etihad stadium



Barcelone, Nou Camp



Amsterdam, Johan Cruyff Arena

Le 1^{er} **SOUHAIT** est ainsi de retrouver un **CLUB** anglais **13**, plus particulièrement **Arsenal**, et cette fois-ci, espérons-le, en ne se contentant pas de visiter l'Emirates stadium.

Club anglais	13
- Arsenal	(10)
Club espagnol	10
- Real Madrid	(8)
Club italien	9
- Juventus	(5)
Club allemand	6

D'autres, en ce qui concerne **l'Angleterre**, attendent de revoir Manchester, **2**, Liverpool **1** ou West Ham **1**.

Pour **l'Espagne**, parmi les **10**, **8** sont languissent de voir **le Real Madrid** (Tacon) émerger au plus haut niveau et de pouvoir ainsi rendre visite à ce très grand club.

Pourquoi pas retourner pour certains à Barcelone **1**, (...au Nou Camp cette fois ?), ou aller à Séville **1**.

L'Italie, autre pays en progrès, attire les regards, **9**, en particulier la Juventus **5**, Milan **3**, la Fiorentina ou la Roma **1**.

On a souvent été confronté aux **clubs allemands** et ce championnat est plutôt en retrait à l'exception de Wolfsburg, et cela suscite moins d'envies **6** : malgré tout, certains voudraient des retrouvailles avec Potsdam (Berlin) **3** et le Bayern **2**, avec lequel le rendez-vous est plus ou moins manqué cette année, même si la formule pour conclure la Ligue des Championnes devrait nous permettre de le rencontrer.

L'Ecosse et Edimbourg en attire **2**, un retour dans **l'Est** de l'Europe, à Prague ou St Petersburg, **2** autres, les **pays nordiques**, Avaldsnes/Kleppe en Norvège ou Pitea en Suède, **2**.

Les clubs souhaités font référence à l'aspect sportif, aux matchs et au cadre dans lequel se jouent ces matchs. Mais lors de ces déplacements, OL ANG'ELLES se réserve généralement le temps de visiter, et le **SOUHAIT** exprimé pour les **VILLES** à visiter en Coupe d'Europe peut être un peu différent, l'aspect touristique étant pris en considération.

Iles Britanniques	12
- Londres	(5)
Europe de l'Est	8
- Vienne	(4)
Italie	7
- Florence, Rome	(3)
Pays nordique	7
Espagne	5

Si pour les **Iles Britanniques**, **12**, s'exprime une envie d'aller ou retourner à Londres **5** ->, il y a aussi une forte attirance pour l'Ecosse et Glasgow **4**, ainsi que pour l'Irlande et Dublin **2**, et Liverpool **1**.



Nous avons déjà eu beaucoup d'opportunités pour nous rendre du côté **Est de l'Europe**, mais cela reste encore une envie très forte **8**, Moscou **1**, St Petersburg **1**, Sofia **1**, la Pologne **1**, mais surtout

Vienne **4** afin d'honorer un rendez-vous manqué cette année avec « *le regret de n'avoir pu découvrir cette ville magnifique* ».

Pour l'**Italie** **7**, l'attrait de 2 villes chargées d'histoire opère, Florence et Rome **3**, Milan **1**.

Les échos des très bons moments passés en Norvège et au Danemark ne pouvaient qu'inciter **7** d'entre nous à vouloir se rendre dans **les pays nordiques**, en Suède, Pitea ou Linköping **2**, la Norvège et Oslo **2**, l'Islande et Reykjavik **2**.



En **Espagne**, **5**, un nouveau déplacement à Barcelone **2** ou Madrid **2** séduit, mais aussi Valence **1**.

2 souhaiteraient se rendre à **Lisbonne**, un autre rendez-vous manqué quand l'OL n'avait pu se qualifier pour la finale en 2014 alors que tout était bouclé dans l'organisation du déplacement... **2** en Allemagne, pour un autre rendez-vous manqué cette année avec Munich, et Berlin, **1** à Amsterdam, **1** à Athènes...

Les envies de voyage sont multiples et comme l'OL féminin va se maintenir au plus haut niveau dans les prochaines années, n'en doutons pas, certains de ces souhaits devraient pouvoir être exaucés, mais il va falloir s'y maintenir longtemps pour qu'ils le soient tous... 😊



MEILLEUR DEPLACEMENT... EN FRANCE ? EN EUROPE ?

Comme pour les meilleurs souvenirs, le match et son résultat, l'ambiance dans le stade, l'ambiance et la vie dans le groupe OL ANG'ELLES sont des éléments déterminants, mais l'intérêt touristique, l'accueil, quelques situations particulières, sont aussi des éléments essentiels pour la réussite d'un déplacement.

2 d'entre nous n'ont pu choisir entre tous les déplacements, en particulier « *tous ceux où nous sommes en nombre* ». Néanmoins, les **MEILLEURS DEPLACEMENTS en FRANCE** ont souvent pour destination la Bretagne **9**.

La Bretagne , tourisme, rencontres	9
La Coupe de France	
- Finales	5
- Matchs éliminatoires	5
L'accueil, Fleury	3

Au fil des ans, au gré des déplacements du côté de Guingamp (de St Brieuc) ou de Vannes, nous avons eu l'opportunité de découvrir tous les coins de **la Bretagne**, du sud, Vannes, Guérande et sa fête médiévale, Carnac, le golfe du Morbihan, jusqu'à la pointe du Raz ou de Crozon, ou au nord St Malo, le cap Fréhel, Paimpol, avec très souvent après le match, et la victoire...un repas à Binic village de la famille Abily.



Plage de la Mine d'or



Guérande



St Malo



Binic

C'est aussi chaque fois la possibilité de retrouver et fédérer des supporters bretons de l'OL qu'on retrouve d'année en année.

3 rangent au rang des meilleurs déplacements, celui à **Fleury**, avec à chaque fois l'accueil sympathique du Président Carric, et plus spécifiquement celui de la fin de saison 2018-19 quand ont

débuté les chants pour que « *Amel reste à l'OL* », avec le dénouement positif et heureux que l'on sait quelques semaines plus tard.



La **Coupe de France** offre souvent l'opportunité de suivre l'équipe dans un match à enjeu immédiat pour ceux qui ne peuvent effectuer les déplacements européens.

5 ont choisi **une finale**, celle au Stade de France contre le PSG (3-0) en 2008 « *dans un stade vide, 1000 spectateurs, en lever de rideau d'un France-Colombie masculin* » **1**, celle au Mans en 2014 **1**, celle de Strasbourg en 2018 **1** et **2** celle de Châteauroux en 2019.



Châteauroux 2019

Strasbourg 2018

Des matchs éliminatoires ont aussi permis aussi des déplacements sur le territoire qui ont laissé des souvenirs pérennes, à Dijon cette saison **2**, en 2018 à Besançon **1** et à Arras **2**, déplacement sur 2 jours au cours duquel on n'a pas manqué de faire une halte dans les vignes et caves champenoises.



Epernay... sur la route d'Arras

Vimy

Arras

D'autres ont fait le choix relatif à l'importance d'un match, à Charléty pour un PSG-OL (0-4) décisif en février 2015 **1**, un déplacement à Montpellier **1**, à Rodez **1**, à Reims cette saison avec la « *rencontre prémonitoire de Naomie* » **2**, ou à Marseille, 1^{er} déplacement de **2** récentes adhérentes.



Charléty 2015

Marseille 2020

Reims 2019

20% des adhérents d'OL ANG'ELLES résident hors de Lyon, dans diverses régions, et pour **1** de ceux-ci le meilleur déplacement est la venue au Groupama Stadium à Lyon.

Depuis Munich en 2012, Madrid, Prague au printemps 2016, Zurich, Wolfsburg-Brunswick-Francfort, Haugesund-Norvège, Berlin-Konin-Pologne, Amsterdam, Shimkent-Kazakhstan, Barcelone, Cardiff, Manchester, Londres, Kiev, Ryazan-Moscou, Hjørring-Copenhague... **le MEILLEUR DEPLACEMENT en EUROPE** est compliqué à définir, tant tous ces voyages dans tous les coins du continent ont été plus réussis les uns que les autres.

Certes beaucoup n'ont pas accès à ces destinations, pour certaines lointaines et improbables, par manque de moyens, par manque de temps et problème de calendrier les matchs ayant lieu en semaine hors demi-finales et finales. Ainsi **12** n'ont pu exprimer une préférence.

Londres – Chelsea	7
Finales de Coupe d'Europe	(13)
- Budapest	6
- Kiev	3
Autres déplacements de Coupe d'Europe	(12)

Le contexte sportif, l'enjeu, l'ambiance, les rencontres avec des supporters adverses, des contacts plus faciles et privilégiés avec joueuses et staff restent bien entendu des aspects déterminants du choix, et le déplacement à **Londres-Chelsea** rassemblait beaucoup des facteurs de réussite d'un déplacement.



Londres 2011

Londres c'est aussi le souvenir plus ancien de la finale en 2011 à Craven Cottage le stade de Fuhlam. Une finale avec celle de **Munich** en 2012 à nouveau victorieuse qui occupe évidemment une place prépondérante dans la mémoire de ceux qui ont eu la chance d'en être **2**.



Munich 2012

Les **finales de Coupe d'Europe** nous ont conduits dans des villes où peu d'entre nous auraient eu l'idée d'aller et qui furent de belles découvertes, **13**.



Budapest 2019 **6**



Cardiff 2017 **2**



Kiev 2018, fan zone **3**



Pour les **12** qui ont retenu un autre **tour européen**, le sort du match n'était vraiment incertain que pour les déplacements à Wolfsburg.



Wolfsburg **2**



Amsterdam **2**



Norvège **2**



Pour les autres déplacements, au-delà du soutien à l'équipe, les rencontres et la proximité avec les joueuses, l'intérêt était essentiellement touristique.



Berlin – Konin **2**



Kazakhstan **2**



Prague **2**

Les voyages à Munich et à Vienne étaient au programme, tout était réglé pour une cinquantaine d'OL ANG'ELLES...Ce n'est probablement que partie remise.

Le meilleur déplacement, « c'est le prochain », **1**.

FUTUR RIVAL... EN D1 ? EN EUROPE ? AUTRE CLUB APPRECIÉ ?

Ce n'est qu'une ½ surprise de voir Bordeaux émerger comme principal **FUTUR RIVAL en D1**.

Bordeaux	24
PSG	13

Un réel projet semble se mettre en place à Bordeaux, avec beaucoup d'ex-lyonnaises, et de nouvelles arrivées pressenties la saison prochaine pourraient bonifier encore cette équipe.



Equipe 2019-20



Julie Dufour



Eve Périsset



Mickaëlla Cardia

Du côté **PSG**, un projet structuré semble toujours avoir du mal à se mettre en place avec le départ de Bruno Cheyrou pour Lyon. Néanmoins **13** pressentent que cette équipe restera l'opposition la plus solide pour l'OL, avec un effectif apparemment assez stable, prolongation de Diani, Formiga...avec néanmoins le départ des 2 joueuses au poste d'arrière droite, Eve et Hanna Glas...mais comme dans les autres clubs, le mercato est encore à venir...

2 croient au projet montpelliérain, mais **3** ne voit toujours aucun vrai rival pour l'OL.

La plus redoutable opposition pour l'OL en Europe est naturellement attendue du côté de **l'Angleterre** **27**, un championnat et des clubs en plein développement, Chelsea apparaissant comme le **PRINCIPAL RIVAL envisagé en EUROPE**.

Un club anglais.	(27)
- Chelsea	14
- Manchester City	10
Un club espagnol.	(12)
- Barcelone	8
Wolfsburg	5



Chelsea **14**



Manchester City **10**



Barcelone **8**



Wolfsburg **5**

En **Angleterre**, **Chelsea** et Manchester City les 2 clubs qualifiés la saison prochaine pour la Coupe d'Europe émergent, Arsenal revenant progressivement vers son rang d'il y a 10 ou 15 ans, **1**.

Dans une moindre mesure **l'Espagne**, **12**, s'affirme avec **Barcelone** **8**, le Real Madrid étant espéré par certains **4**.

6 voient la plus forte opposition venir toujours d'Allemagne, essentiellement de **Wolfsburg** **5**.

Et il y a bien entendu quelqu'un pour n'envisager aucun adversaire pour se hisser au niveau de l'OL 😊.

En France et en Europe, certains de ces **CLUBS** sont **APPRECIÉS** par les supporters OL ANG'ELLES, avec une préférence pour Wolfsburg, notre meilleur adversaire, rencontré presque chaque année.

Wolfsburg	9
Bordeaux	7
Barcelone	4



L'élan de sympathie porté à ces équipes est certainement dû en partie aux joueuses lyonnaises qui les ont intégrées, avec la présence de Lara dans les rangs de Wolfsburg, de Kheira au Barça, aux nombreuses ex-lyonnaises à Bordeaux.

<- Lara, Wolfsburg

Kheira, Barcelone ->



L'Atletico Madrid, Arsenal, West Ham, Montpellier **4**, Metz **2**, Reims, Guingamp, Lille ont également été cités avec des raisons affectives, pour des attaches régionales, mais **10** ne citent aucun autre club et n'accordent pas de crédit à un autre club que l'OL.

Enfin, **2** ont déjà adopté la nouvelle entité de l'OL, la nouvelle franchise américaine :

