



LE CŒUR DU FOOTBALL FEMININ



e-Journal n°45 – Septembre/Octobre 2021



## Le mot de... L'Equipe « OL ANG'ELLES ».

Après une vie sinon en sommeil, tout au moins au ralenti pendant un an et demi, la nouvelle saison a repris sur les chapeaux de roue notamment en raison de la nouvelle formule de Ligue des Championnes qui imposait à l'OL **un tour préliminaire** pour accéder aux poules de cette compétition...



...et avec OL ANG'ELLES qui fêtait ses **10 ans**...



Ce numéro retrace ainsi le début de cette saison, avec aussi les 4 premiers matchs de **D1** disputés à domicile, avec l'intégration des **recrues** mais aussi celle de **jeunes joueuses** d'autant plus nécessaire vue l'arrivée en ordre dispersé de certaines joueuses compte-tenu des JO d'été au Japon.



## Préparation...Matches amicaux et Tournois

La préparation a essentiellement débuté par un stage à **Crans-Montana** avec un effectif très rajeuni, compte-tenu des arrivées tardives des joueuses « olympiques », CHRISTIANE Endler, DANIELLE Van de Donk, CATARINA, KADEISHA, ELLIE, avec les blessures de longue durée, ADA, GRIEDGE, DAMARIS, la maternité de BJÖRKI, les prêts de joueuses à OL Reign.

Quelques OL ANG'ELLES à titre privé, compte-tenu des conditions encore imposées par la pandémie toujours d'actualité, étaient présents pour le 1<sup>er</sup> « galop d'essai » de la saison contre l'équipe U16 garçons de Sion (victoire 2-0).



Au-delà des 2 buts de AMANDINE et EMELYNE...

[www.olangelles.com](http://www.olangelles.com) - Portable : 07.83.16.21.48 - [contact@olangelles.com](mailto:contact@olangelles.com)

Adresse postale : 4 rue Maximilien de Robespierre – 69120 Vaulx-en-Velin



...un fait marquant aura été un choc au genou pour WENDIE qui va perturber son début de saison, jusqu'à induire probablement une blessure musculaire au mois d'octobre par compensation.



**OL - Friburg : 2-0**

C'était la 1<sup>ère</sup> fois depuis la parenthèse du Tournoi Véolia en août 2020 où il était de nouveau possible de venir soutenir l'équipe à l'intérieur du stade.



But Janice



But Amandine



**Tournoi Amos de Toulouse**

**OL - Bayern : 2-4** (Amel 82', Wendie 87' / Léa Schüller 8', 42', Rall 68', 69')



Avec une équipe bien moins au complet que celle du Bayern (3 jeunes de l'Academy titulaires, 4 entrées en jeu), l'OL a perdu la 1/2 finale de ce tournoi, mais la seule entrée de Wendie en fin de match a vite rééquilibré les forces et permis à l'OL de revenir un peu au score.



Amel 82<sup>ème</sup>, sur un centre de Perle.



Wendie 87<sup>ème</sup>, sur un coup-franc de Amel.

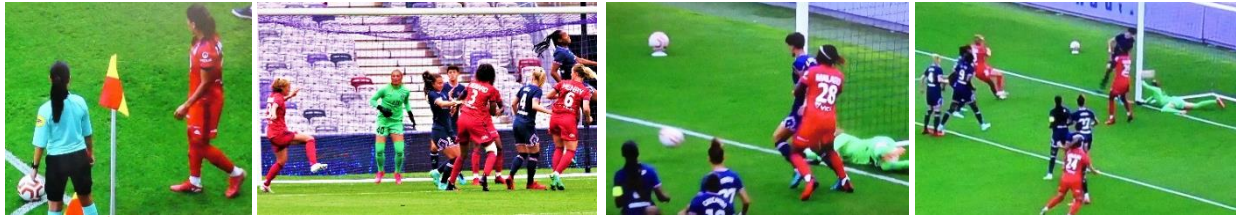


**OL - PSG : 5-1** (Janice 11', Delphine 26', 45', Amel 57'sp, Melvine 58' / Bachmann 80')



Avec à nouveau 3 jeunes issues de l'Academy, 6 entrées en jeu, contre un PSG plus au complet mais de toute évidence en retard dans sa préparation, l'OL a remporté la 3<sup>ème</sup> place du tournoi, avec à noter un bon match de ALYSSIA Paljevic dans la cage.





Janice 11<sup>ème</sup>, suite à un corner de Amel.



Delphine 26<sup>ème</sup>, sur une frappe de 25 mètres.

Delphine 45<sup>ème</sup>



Amel 57<sup>ème</sup>sp, suite à un fauchage de Perle par De Almeida.

Melvine 58<sup>ème</sup>, centre Emelyne

### **Women's International Champions Cup**

**Barcelone – OL : 2-3** (Mariona 9',63' / Amel 20', Amandine 27', Melvine 85')

Une nouvelle étape dans la préparation s'ouvrait, à moins de 2 semaines du match aller du tour préliminaire de Ligue des Championnes, avec l'arrivée dans l'équipe de TIANE Endler, DANIELLE Van De Donk, le retour de CATARINA et celui de blessure de DAMARIS en cours de match.



Amel 20<sup>ème</sup>, sur un centre de Selma.

Amandine 27<sup>ème</sup>



Melvine 85<sup>ème</sup>, reprise d'une frappe de Amel renvoyée par Panos.

**Portland - OL : 1-0** (Weaver 87')



Par rapport à l'équipe qui avait dominé Barcelone, une autre jeune KYSHA Sylla remplaçait ALICE Sombath en défense centrale, et PERLE Morroni alternait avec Selma au poste d'arrière gauche.



Contre une équipe en plein cœur de son championnat NWSL, l'OL a réalisé un bon match, se créant les situations et occasions pour le gagner, ne devant probablement le fait de céder en fin de match qu'en raison de la fatigue dans cette présaison pour l'OL.

L'OL n'a pu conserver le trophée qu'elle avait gagné 2 ans auparavant contre North Carolina Courage.

Cette période de préparation a été propice pour une **large revue d'effectifs**, pour permettre à de **jeunes joueuses issues de l'Academy** de montrer qu'elles pouvaient d'ores-et-déjà être partie prenante de l'aventure OL avec de belles promesses contre des oppositions de haut niveau.

ALICE Sombath, probablement celle qui s'est le plus imposé dans le groupe en l'absence de Griedge et compte-tenu du retour tardif de Kadeisha.



ALYSSIA Paljevic : elle a montré de belles qualités, affichant beaucoup de personnalité, effectuant un très bon match à Toulouse contre le PSG.



SALLY Julini



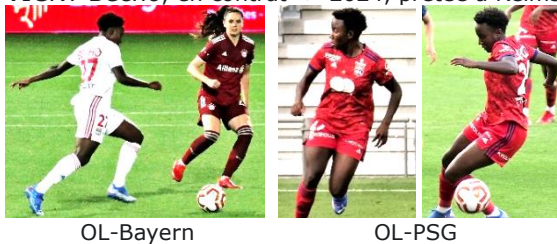
LAURINE Baga



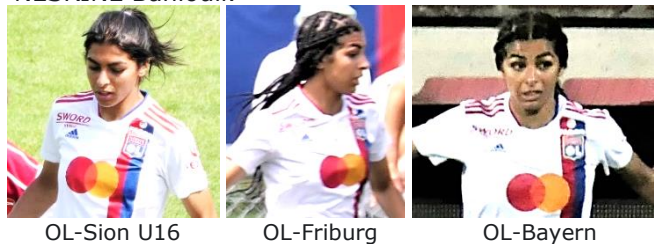
KYSHA Sylla, qui a signé un 1<sup>er</sup> contrat Pro avec l'OL jusqu'en 2024.



VICKY Becho, en contrat -> 2024, prêtée à Reims.



NESRINE Bahlouli.



CANDICE Charbonnier



OL-Sion U16



OL-Friburg



OL-PSG

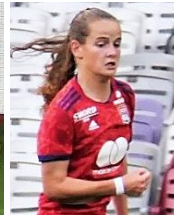
CHLOE Tapia



OL-Friburg



OL-Bayern



OL-PSG

...sans oublier INES Benyahia, blessée en début de saison et qui a signé un contrat jusqu'en 2024, GRACE Kazadi, de retour de prêt, victime d'une entorse dès le 1<sup>er</sup> match contre Sion...

La plupart de ces joueuses ont désormais un contrat Pro avec l'OL et à tout le moins s'entraînent régulièrement avec le groupe Pro de l'OL.

Avec quelques minutes de jeu ou en partageant un instant la vie du groupe, d'autres jeunes joueuses ont pu mesurer le travail qu'il reste à accomplir pour atteindre le haut niveau requis pour jouer à l'OL.

BELHADJ Feerine, restée sur le banc.

MZE ISSA Yrma, venue de l'OM.



OL-Friburg



OL-PSG



OL - Friburg



OL-PSG



OL-PSG



Bensalem Célia



OL-Friburg

Ben Rabah Cyrine



OL-Friburg

Priol Liana



OL-Friburg

Belhout Achi Louna



OL-PSG

Belin Florine



OL-Friburg

On en a retrouvé certaines revenues « au quotidien » avec **l'équipe U19** dans la **1<sup>ère</sup> phase** du championnat Elite, contre Vendenheim (J3/ 7-0).



Feerine Belhadj



Liana Priol (cap)



Louna Belhout Achi



L'OL était leader invaincu à la fin des matchs Aller du groupe B, après 5 journées.  
(J1/ OL-Strasbourg : 6-1, J2/ Dijon-OL : 1-2, J4/ Reims-OL : 0-0, J5/ ASSE-OL : 0-7)

L'irruption de la pandémie avait interrompu un cercle « vertueux » qui venait de s'installer avec l'ouverture d'un entraînement 6 semaines de rang sans même devoir en faire la demande expresse. (40 à 50 supporters présents en moyenne, avec une pointe à 100).

Le soutien continu et permanent à l'équipe même pendant la période COVID et des huis-clos, le bon esprit et le respect des consignes par les supporters et OL ANG'ELLES en particulier, ont été vraiment appréciés par les dirigeants et le staff.

Cela les a conduits à rendre accessible un entraînement aux membres des groupes de supporters au retour de l'équipe des Etats-Unis.

**24 août.**



Cette ouverture a été le moyen de découvrir les nouvelles joueuses et d'établir un contact avec elles.



L'ouverture des entrainements est un des moyens de perpétuer **la proximité** avec l'équipe, encore caractéristique du football féminin et qui reste un des atouts pour attirer davantage, progressivement, public et supporters.

Pour des amoureux du football féminin, c'est vraiment un plaisir et passionnant de pouvoir suivre des **entrainements de qualité et divers.**



C'est une opportunité de mieux **découvrir les jeunes** joueuses et apprécier leur progression.



Cette proximité c'est aussi l'opportunité d'approcher les joueuses pour **selfies et autographes**, ou simplement **échanger** quelques mots, comme lors de cet entrainement avec les 2 médaillées olympiques, Kadeisha et Catarina.



L'ouverture des entrainements est souvent une motivation pour la **venue à Lyon de familles** et de leurs enfants, comme cette famille venue de Normandie.





Cela contribue à diffuser partout en France **une image positive et ouverte du club**, génère et consolide un tissu de supporters de l'OL féminin dans toute la France, avec lesquels on sympathise autour de ces entraînements ouverts, et que l'on retrouve lors des déplacements, que l'on fédère et qui se joignent alors à nous pour encourager l'équipe, ce qui est appréciable surtout lorsqu'on ne peut se déplacer en très grand nombre.



Sans surprise, SONIA se montre favorable à l'ouverture des entraînements. Certains ont souhaité une ouverture autre qu'en semaine quand tout le monde n'est pas disponible. Cela ne laisse comme possibilité pour l'essentiel que le samedi : plus de monde pourrait ainsi être présent et approcher les joueuses. Par contre, veille de match, ce sont généralement des entraînements assez courts, souvent identiques et moins intéressants.

Il doit être possible de concilier **les diverses attentes**, quelques ouvertures en veille de match pouvant concerner davantage de personnes, (150 à 200 personnes étaient présentes lors des entraînements ouverts en juillet et août 2019 en période de congés), des ouvertures plus régulières, en semaine si possible quand les enfants sont disponibles, permettant d'accéder à des entraînements plus intéressants et variés.



## Les 10 Ans... A.G.

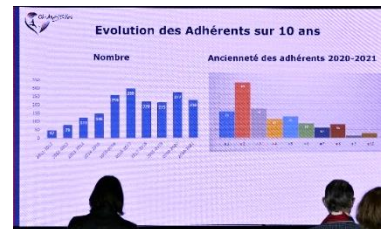
Pour ses 10 ans d'existence, OL ANG'ELLES a organisé son Assemblée Générale dans le cadre du Groupama Stadium.



Après une année au ralenti par la force de la pandémie, BEA désormais Présidente en exercice a dressé un rapport d'activité et GERARD un rapport financier fatalement plus vite dressés.



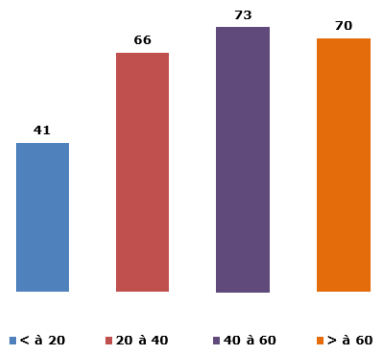
Non sans avoir remercié tous ceux qui ont contribué à la vie et au développement de OL ANG'ELLES pendant ces 10 années, BEA n'a pu que se féliciter de la dynamique qui s'est à nouveau enclenchée au début de cette saison, au sortir de cette période difficile.



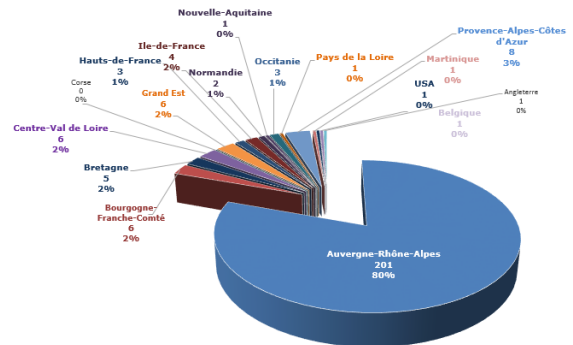
Au moment de l'A.G. OL ANG'ELLES débutait cette nouvelle saison avec un effectif préservé de 250 membres (57% de femmes – 43% d'hommes), avec une pyramide des âges montrant toutes les générations représentées.

80% des adhérents étant localisés dans la région Auvergne-Rhône Alpes, mais 1/5 dans d'autres régions, et même à l'étranger comme ARIANNA notre ambassadrice toujours présente aux matchs de l'OL sur le territoire américain.

### Répartition des Ages



### Répartition par Région...et pays



Un mois plus tard, OL ANG'ELLES poursuit sa progression avec d'ores-et-déjà plus de 270 adhérents. Grâce à la générosité et l'attention de WENDIE, d'AMANDINE et du club à l'occasion de ce 10<sup>ème</sup> anniversaire, une loterie a permis à certains des adhérents présents ou représentés de se voir offrir un maillot.



FRED, agent de Wendie, était venu remettre le maillot qu'elle a offert.



Un buffet dans le cadre prestigieux du stadium a conclu cette matinée, les images retraçant 10 ans d'OL ANG'ELLES montées par Fifi défilant sur les écrans du salon.



En épilogue, certains se sont procuré les photos de l'Expo réalisée avec les photos OL ANG'ELLES lors de la Coupe du Monde en 2019 grâce à des petites enchères ludiques, contribuant au financement de cette belle journée.





## Les 10 Ans... Messages

Pour ses 10 ans,  
OL ANG'ELLES a reçu de **nombreux messages**,  
et en premier lieu  
celui de Paul PIEMONTESE  
à l'origine de cette aventure  
avec l'OL féminin.

A toute l'équipe,  
Merci et BRAVO, encore... à toutes et tous... pour cette contribution à la réussite de cette belle aventure initiée contre "vents et marées...", et bcp d'incrédules ricanant... Les résultats sont là... un Palmarès pas prêt d'être égalé et une crédibilité indiscutable. Il faut continuer et ne rien lâcher !!  
**Bien sincèrement**, avec **mes amitiés à toutes et tous** les fidèles ! Il ne faut douter de rien... Nous ne sommes pas prêts d'être rejoints..., mais il convient de rester VIGILANTS.

Paul M. Piemontese.  
Président Fondateur OL Féminin... Et tjrs attentif !

### Messages de joueuses...



Ada S Hegerberg @AdaStolsmo · 18 sept.  
Joyeux anniversaire aux @OLAngElles et merci pour votre soutien inconditionnel!! 🙌



Eugénie Le Sommer @ELS\_9\_FRANCE · 18 sept.  
En réponse à @OLAngElles  
Joyeux anniversaire !!! 🎂🍷❤️👉



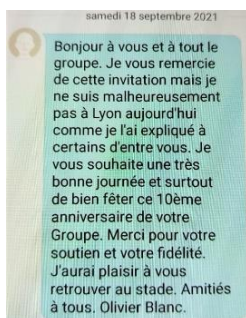
Selma Bacha @BachaSelma · 18 sept.  
Joyeux Anniversaire @OLAngElles 🎂 Loooooongue vie à vous!!! (Et merci pour le soutien sans faille) ❤️👉



delphine\_cascarino  
Joyeux anniversaire @olangelles 🙌



### Messages de dirigeants et du staff pour les 10 ans et le numéro spécial O ELLES...



Sonia Bomp... 18:15 à moi  
Bonjour Willy,  
Merci beaucoup pour l'envoi de ce numéro forcément spécial  
Bravo pour votre investissement  
Merci de votre soutien et j'espère que nous partagerons de nombreux succès ensemble !!!



Camille Abily 09:02 à moi  
Merci Willy et bon anniversaire à OL Ang'Elles !!!  
Merci pour le soutien depuis 10 ans déjà .....



Romain Segui 09:20 à moi  
Bonjour Willy  
Un grand merci pour ce superbe numéro et votre soutien, vous êtes au Top !  
Quel plaisir de vous retrouver parmi nous à l'intérieur des stades car c'était frustrant pour nous de vous voir rester dehors pendant plus d'un an! C'est désormais de l'histoire ancienne et nous allons reconquérir les 3 titres TOUS ENSEMBLE !!!

### Messages d'autres clubs de supporters...



Chelsea Women Supporters Group @ChelseaWomenSG · 18 sept.  
En réponse à @OLAngElles  
Joyeux anniversaire 🙌❤️👉



Chelsea Women's LATAM @ChelseaWEsp · 19 sept.  
@ChelseaFCW @OLFeminin  
@ChelseaWomenSG @OLAngElles  
Tener a los mejores hinchas, siempre en todos los partidos apoyando al equipo ❤️


 Les Gones de Montréal - OL @GonesMontrealOL · 19 sept. ...  
D'un continent à l'autre nous vous souhaitons un joyeux Anniversaire ! Bon 10 ans OL Ang'Elles ! Tous et Toutes pour une même passion... L'OL ! 🇷🇺

### Messages de **Media** et **divers**...

 Cœurs de Foot @coeursdefoot · 18 sept. ...  
En réponse à @OLAngElles  
Bon anniversaire au groupe 🇫🇷 et bravo pour votre soutien inconditionnel depuis toutes ces années au foot féminin avec Lyon 🙌🇫🇷

 Pieds Carrés-Féminin @PiedsCarresFem · 18 sept.  
Joyeux 10ème anniversaire aux OL AngElles 🎂

 FutFem Internacional  
@FutFemdelMundo  
🇫🇷 Están en todos los partidos. Fijaros bien en todos los partidos del OL (ya sea en casa o fuera), porque les veréis. Pocos aficionados tan fieles en el mundo del fútbol.  
Felicidades por vuestros 10 años @OLAngElles  
A l'origine en espagnol et traduit par Google  
🇫🇷 Ils sont dans tous les partis. Regardez bien tous les matchs de l'OL (à domicile ou à l'extérieur), car vous les verrez. Peu de fans aussi fidèles dans le monde du football.  
Félicitations pour tes 10 ans @OLAngElles

 Elisabet Odriozola @ElisabetOdri · 19 sept. ...  
En réponse à @FutFemdelMundo et @OLAngElles  
Y no solo en los partidos. Cuando se jugó la champions en Donosti a puerta cerrada había un grupo de unas 10 personas haciéndoles el recibimiento. 🌞🌞

 Cole @AllAroundLyon · 18 sept. ...  
En réponse à @OLFeminin @OLAngElles et @GroupamaStadium  
Félicitations à eux, leur investissement est remarquable, on le souligne pas assez 🙌

 Gourou @Gourou\_ · 18 sept. ...  
En réponse à @OLAngElles  
Joyeux anniversaire, c'est super ce que vous faites pour nos joueuses 🇫🇷



## Les 10 ans... Capitaines

Le port du brassard est devenu ces derniers temps un sujet d'actualité avec les atermoiements et revirements de la sélectionneuse des Bleues qui vient de le redonner à WENDIE.

Les débuts d'OL ANG'ELLES ont correspondu avec la fin de la carrière de SONIA capitaine de l'équipe en 2013.



Octobre 2011



Mars 2012



Mai 2012, Finale Munich



Novembre 2012

Tout au long des 8 années suivantes WENDIE portera le brassard : elle s'est imposée comme leader incontestée et incontestable.



Janvier 2014      Mars 2017      Mai 2017      Octobre 2017      Mai 2018      Mai 2019

Si de nombreuses joueuses, voire toutes, viennent spontanément au-devant des supporters, c'est généralement Wendie en véritable « boss » qui sonne le rappel des « troupes » en toutes circonstances, pour venir remercier et saluer les supporters, signifier si un AHOU est opportun et bienvenu.



Septembre 2017      Septembre 2018      Février 2020

Quand WENDIE n'était pas sur le terrain, des joueuses importantes de l'OL se sont succédées à la tête de l'équipe au fil de ces 10 ans.



Décembre 2013      Février 2016, CdF      Mars 2017, CdF      Janvier 2017, CdF      Avril 2017



Mars 2016      Mai 2016      Octobre 2016      Septembre 2017      Février 2018



Octobre 2016      Février 2018      Octobre 2019      Octobre 2019      Février 2021



Avril 2019      Février 2019      Décembre 2020

Enfin, en guise de reconnaissance à laquelle s'associait OL ANG'ELLES, certaines joueuses se sont vues confier le brassard le jour du dernier match de leur carrière à domicile avec l'OL, même quelques minutes pour Elodie.



Au début de cette nouvelle décennie pour OL ANG'ELLES et de cette nouvelle saison, Janice, Kadeisha, Amandine, Amel, on porté ce brassard, **TIANE** Endler étant la **24<sup>ème</sup>** joueuse de l'OL à se le voir attribuer.



## Sur la route... de Levante

Des OL ANG'ELLES ont pu être présents pour le 1<sup>er</sup> déplacement de la nouvelle campagne européenne de l'OL.

Au cours de ce séjour à Valence et dans ses environs, la visite du château de **Peniscola** a permis d'identifier les diverses influences qui se sont exercées dans cette région.

Aux mains des Arabes en 718 puis possession du roi en 1233, passant sous la domination de l'Ordre du Temple en 1294, transformé en siège pontifical en 1411 par le pape Benoit XIII...



Un saut dans l'histoire : des murs et des tours du château médiéval jusqu'à l'architecture militaire datant de la Renaissance.

A **Valence**, dans chaque quartier, des statues géantes, comiques, personnages en papier colorés, faits pour se moquer de personnalités politiques ou de vedettes de séries télévisées.



Tous ces « ninots » étaient destinés à être brûlés et devenir d'immenses feux de joie, dans un rituel païen, normalement nettoyage de printemps annonçant un nouveau départ.

Nous n'avons dû de pouvoir assister aux préparatifs de cette fête des Fallas de Valence qui a lieu traditionnellement au mois de Mars, qu'à son report au mois de septembre du fait de la pandémie.

On a pu retrouver dans la ville toutes les influences des diverses époques identifiées à Peniscola, l'influence arabe du 8<sup>ème</sup> au 13<sup>ème</sup> siècle... jusqu'au style Art Nouveau du début du 20<sup>ème</sup> siècle des Halles du Marché central.



## Résultats ... LdC / Tour préliminaire Round 2

Par rapport à l'équipe qui avait qualifié **Levante** pour la Coupe d'Europe en terminant 3<sup>ème</sup> de Superliga, sur les 16 joueuses qui ont participé aux matchs Aller-Retour, 11 joueuses étaient déjà au club.

### Nouvelles joueuses :

2 titulaires venues de la Real Sociedad (5<sup>ème</sup> en Superliga)



Nuria Mendoza



Lere Banos

Venue des Corinthians (Brésil)



Giovanna

Venue de Barcelone (0 match)



Gio



Tatiana Pinto

Pour étalonner un peu Levante, résultats des oppositions avec Barcelone la saison passée :

En Superliga, Levante – Barcelone : 0-3, Barcelone – Levante : 7-1

En Coupe, Barcelone – Levante : 4-2

Aller - Levante - **OL : 1 - 2** (Giovanna 86' / Melvine 80', Perle 84')



Malgré un match en semaine, en fin du mois d'août alors que pour beaucoup les vacances venaient de s'achever, le tirage n'ayant eu lieu qu'une semaine avant la rencontre, ce sont tout de même 11 supporters lyonnais qui étaient présents pour encourager les lyonnaises.



**OL** : 5 Fr/11, 7/15, 11/21

**Levante** : 10 Esp/11, 10/14, 14/19

Avec une composition en 3-5-2 qui s'est trop souvent transformée en 5-3-2 l'équipe de Levante prenant le dessus en milieu de terrain, la décision ne s'est faite pour l'OL qu'en fin de match...

Melvine 80<sup>ème</sup> ->



<- Perle 84<sup>ème</sup>

... PERLE annihilant l'écart creusé avec son but par une largesse défensive qui entraîna la réduction du score 2' plus tard.



Le match a été rendu difficile avec la multiplication des fautes commises par Levante chaque fois qu'une petite différence était en passe de se faire...  
...mais au final c'est SELMA qui s'est faite expulser en fin de match.



L'essentiel avait été fait avec cette victoire à l'extérieur, mais compte-tenu de la nouvelle règle selon laquelle les buts marqués à l'extérieur ne comptent plus double en cas d'égalité, la qualification était loin d'être acquise.



Dans une ville où le fleuve Turia a été détourné de son cœur suite à de graves inondations en 1957, un violent **orage** dès la sortie du stade nous a amenés à être reclus dans l'enceinte durant une heure...permettant une rencontre avec Sandie Toletti, le départ en avion des joueuses ne pouvant se faire avant 3 heures du matin.



Retour - **OL - Levante : 2 - 1** (Amel 60', Catarina 63' / Cometti 64')



**OL** : 6 Fr/11, 6/14, 10/20 - **Levante** : 7 Esp/11, 9/15, 15/22.

C'était le 1<sup>er</sup> match de TIANE Endler à Lyon...



...DANIELLE Van De Donk et SIGNE Brүүn entrant en jeu pour la 1<sup>ère</sup> fois officiellement sur la pelouse lyonnaise en 2<sup>ème</sup> mi-temps.



Les 2 buts de AMEL et CATARINA à l'heure de jeu assuraient la qualification.



Amel 60<sup>ème</sup>, coup-franc suite à une faute sur Amandine. Catarina 63<sup>ème</sup>, tête sur un centre de Amel.

La réduction du score à nouveau dans la minute suivant le 2<sup>ème</sup> but lyonnais...et surtout comme au match aller, les innombrables fautes volontaires d'anti-jeu trop tardivement véritablement sanctionnées, n'ont pas permis au score de prendre l'ampleur méritée.



Le 1<sup>er</sup> AHOU qu'on espère d'une longue série cette saison fêtait la qualification dans un tour préliminaire qui aurait pu être un vrai piège auquel n'a pas échappé Manchester City éliminé par le Real Madrid.



## Résultats ... D1 Arkema

J1 - **OL - Reims : 3 - 0** (csc Mayi-Kith 6', Delphine 10', Selma 93')

Certaines avaient déjà pu débiter à Lyon en Coupe d'Europe, mais c'était le moment de leur souhaiter **la bienvenue** pour la 1<sup>ère</sup> fois où toutes les **nouvelles joueuses** étaient présentes.



Du côté de **Reims** :

- une dizaine de départs : Tess David -> Lens, Van der Linden -> Ajax, Melissa Gomes et Melissa Herrera -> Bordeaux, M.A.Awona -> Naples, Kravetz -> Fiorentina, Tullis-Joyce->OL Reign, Dupupet -> Orléans...
- 6 arrivées :

**Emily Alvarrado**



<-TCU Horned Frogs (US)

3 étaient titulaires

**Julie Pasquereau**



<- Metz

**Melike Pekel**



<- HAC

1 est entrée en jeu

**Jade Rastocle**



<- Sarcelles

Et :

**Kethna Louis**  
<- HAC  
suspendue 7 matchs

**Emma Francart**  
<- Metz



NAOMIE Feller était de retour à Lyon, après son passage apprécié en 2<sup>ème</sup> partie de la saison 2019-20 interrompue par la pandémie ; une 1<sup>ère</sup> titularisation avec Reims après une saison blanche, suite à une rupture des ligaments en début de saison dernière.

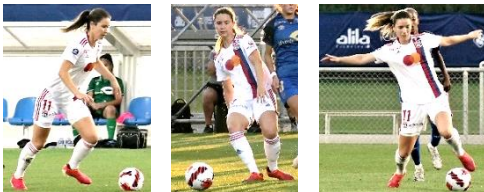


Ce 1<sup>er</sup> match avait été préparé avec de jeunes joueuses sans jamais aligner une supposée « équipe-type ». Amandine Miquel, entraîneuse, ne venait peut-être pas à Lyon en victime expiatoire, mais néanmoins sans grande illusion : « *L'essentiel est qu'elles comprennent ce qui n'a pas été et que l'on rectifie progressivement, pour être prêt dès le début face à Lyon...ou Guingamp (J2)...on avait 5 matchs de préparation...6 avec Lyon...* ».



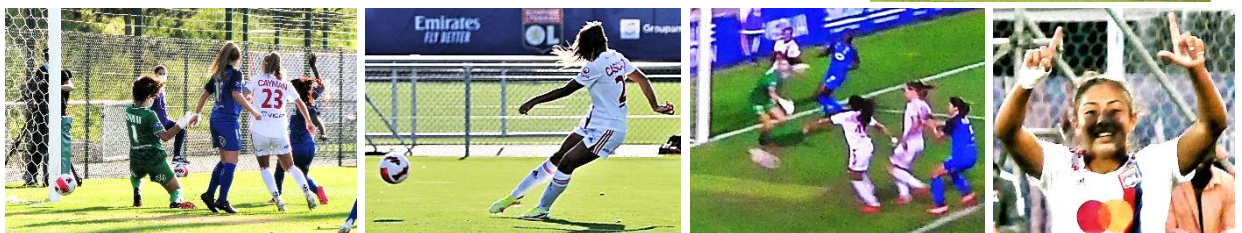
**OL** : 7 Fr/11, 9/16, 9/18 – **Reims** : 5 Fr/11, 10/16, 12/18.

1<sup>ère</sup> titularisation pour ALICE Sombath à 17 ans (18 ans en octobre) : incontestablement la jeune joueuse de l'Academy qui aura su le mieux tirer son épingle de jeu dans les matchs de préparation.



Retour de DAMARIS après sa blessure en fin de saison alors qu'en seulement quelques matchs elle avait eu le temps de montrer qu'elle serait une joueuse essentielle pour l'OL.

L'OL a très vite fait la différence sur des coups de pied arrêtés dans les 10 premières minutes et le sort du match était dès lors pratiquement scellé, TIANE n'ayant guère qu'une intervention à exécuter.



**Csc** Mayi-Kith 6<sup>ème</sup>, corner Amel **Delphine** 10<sup>ème</sup>, corner Amel **Selma** 93<sup>ème</sup>

Dans les arrêts de jeu, SELMA a marqué son 1<sup>er</sup> but en D1 (elle avait déjà marqué sur coup-franc contre l'Ajax à Amsterdam, en Octobre 2018).

C'était le match de reprise de KADEISHA à Lyon après le titre de Championne Olympique...



...quand CATARINA avait obtenu la médaille de bronze avec l'équipe des USA.



J2 - **OL – ASSE : 6 - 0** (Catarina 18', Amel 28', Melvine 42', Emelyne 53', Damaris 56', Selma 84')

C'était le retour de CAMILLE comme adjoint de Sonia après sa maternité.



Du côté de l'**ASSE** dont l'accèsion en D1 a été décidée tardivement, 4 nouvelles joueuses ont participé à la rencontre, titulaires.

**Emily Burns**



<- Racing Santander, Esp Canadienne

**Elise Bonet**



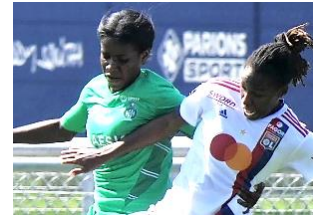
<- Dijon

**Kristen Sakaki**



<- Trinity Western University Canadienne

**Esther Okoronkwo**



<- Univ. Laryar Lady Cardinals Nigérienne



**OL** : 5 Fr/11, 8/16, 9/18 – **ASSE** : 9 Fr/11, 13/16, 15/18.

**1<sup>ère</sup> apparition officielle** en D1 de LAURINE Baga issue de l'Academy, 153<sup>ème</sup> joueuse à porter le maillot de l'OL.



**1<sup>er</sup> match officiel** de DANIELLE Van De Donk avec l'OL.



**6 buteuses différentes** ont permis de remporter très largement ce derby.



Catarina 18<sup>ème</sup>



Amel 28<sup>ème</sup>, sur un centre en retrait de Melvine.



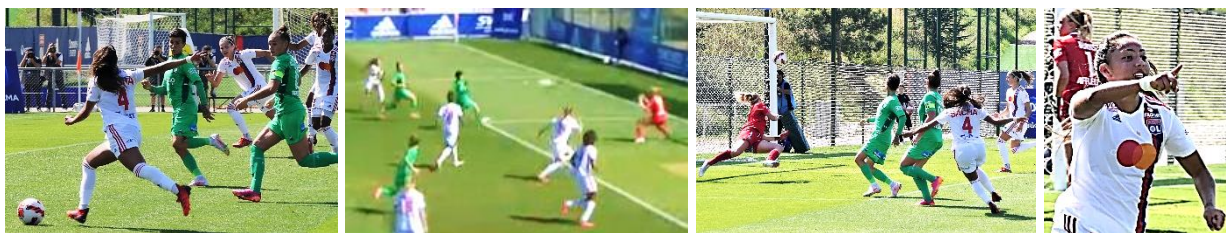
Melvine 42<sup>ème</sup>, sur un centre en retrait d'Amel.



Emelyne 53<sup>ème</sup>, sur un centre de Danielle.



Damaris 56<sup>ème</sup>, suite à un coup-franc de Catarina, repoussé par Burns.



Selma 84<sup>ème</sup>

Cette victoire dans le derby a été partagée avec les joueuses, famille et amis réunionnais de Melvine.



J3 - **OL – Dijon : 6 - 0** (Catarina 3',37', Melvine 36', Signe 47',66',78')

OL ANG'ELLES a apporté son **soutien** à 2 joueuses en forme en ce début de saison mais ignorées par la sélectionneuse, en préambule du match...



...puis à la 6<sup>ème</sup> minute pour AMANDINE...



... et la 9<sup>ème</sup> pour EUGENIE.



On aurait pu penser que compte-tenu de l'opposition pour l'Equipe de France dans le début de phase éliminatoire pour la Coupe du Monde 2023, cela n'empêcherait pas des victoires sans risque contre la Grèce (64<sup>ème</sup>) et la Slovénie (49<sup>ème</sup>).

Si la victoire contre la Grèce a été comme attendu aisée (10-0), la seule absence de Wendie contre la Slovénie (3-2) a montré les difficultés éprouvées par les autres défenseuses et milieues défensives françaises, et combien au final l'absence notamment de ces 2 joueuses cadres avait pu être contre toute attente vraiment préjudiciable.

Dans l'équipe de **Dijon**, une dizaine de joueuses dont beaucoup jouaient régulièrement sont parties, 5 ou 6 régulièrement titulaires : Chavas (->Bordeaux), Gignoux (->ASSE), Bonet (->ASSE), Daughetee (->US), Daniel (->Issy), Nakkach (->Servette Chenois), Khelifi (->retour PSG), Amani (->St Malo), Gordon (->CSKA Moscou), Chaney (->Strasbourg).

Pour compenser, 5 arrivées (dont 2 nouvelles gardiennes), 4 étaient titulaires.

**Solène Durand**



<- EA Guingamp

**Elody Salaun**



<- Brest

**Ekaterina Tyryshkina**



<- HAC

**Jenna Dear**



<- Fleury 91



**OL** : 5 Fr/11, 8/16, 9/18 – **Dijon** : 8 Fr/11, 11/14, 13/17.

Pour Dijon, le même « tarif » que pour l'ASSE : l'OL retrouve la bonne habitude de larges victoires contre des adversaires qui ne visent pas le haut du tableau.

Avec un **doublé** de CATARINA.



Catarina 3<sup>ème</sup>, coup-franc suite à une faute sur Amel.



Catarina 37<sup>ème</sup>, reprise dans les 6 mètres d'un face à face avec Melvine repoussé dans l'axe par Solène Durand.

MELVINE décisive aussi comme buteuse avec un geste plein de malice et d'inspiration.



Melvine 36<sup>ème</sup>, suite à un centre de Janice.

SIGNE commençait à désespérer de ne pouvoir marquer, ayant touché à plusieurs reprises les montants, encore la transversale dans ce match avant de réaliser un **triplé** qui a enfin débloqué son compteur.



Signe 47<sup>ème</sup>, d'une belle reprise de volée sur un centre de Janice.



Signe 66<sup>ème</sup>



Signe 78<sup>ème</sup>, sur un centre de Perle.

En fin de match, OL ANG'ELLES n'a pas manqué de réitérer son soutien à AMANDINE qui fait un bon début de saison (comme elle avait d'ailleurs fait une bonne fin de championnat précédent que seule la sélectionneuse avait feint ne pas voir).



C'était le **400<sup>ème</sup> match** de WENDIE avec l'OL (130 buts).



J4 - **OL - EAG : 4 - 0** (Melvine 3', Kadeisha 48', Emelyne 72', Danielle 86')

C'était le retour de GRIEDGE, 579 jours après sa blessure, sous le regard de ADA...



A l'**EA Guingamp**, comme dans beaucoup de clubs, un effectif renouvelé, avec au moins 8 départs (Broch, fin de carrière après JO avec Australie, Solène Durand -> Dijon, Grace Yango-> Fleury, Anissa Lahmari -> Soyaux, Faustine Robert-> MHSC, Imlak-> RC Strasbourg)...

**Cindy Perrault**



<- MHSC

...compensé par quelques arrivées :

2 étaient titulaires,  
(2 issues de la formation lyonnaise),  
2 sont entrées en jeu  
Nina Richard, <- VGA St Maur  
Angel Gurhem, <- Aisne FC.

**Manon Revelli**



<- prêt OL



**OL** : 7 Fr/11, 9/16, 9/18 – **EAG** : 10 Fr/11, 14/15, 16/17.

Bien que en manque de réussite, comme trop souvent depuis le début de saison, l'OL a encore touché 3 fois les montants (déjà 3 fois contre Reims, 2 fois contre Dijon...), ce match a été gagné largement avec une ouverture du score dès l'entame.



Melvine 3<sup>ème</sup>, sur un centre d'Ellie.



Kadeisha 48<sup>ème</sup>, suite à une remise en retrait de la tête de Damaris.



Emelyne 72<sup>ème</sup>



Danielle 86<sup>ème</sup>

Le score aurait pu et dû être plus lourd, sans les 3 frappes sur la transversale...



Selma 21<sup>ème</sup>

Amandine 45<sup>ème</sup>

...sans les multiples interventions et parades de Cindy.



Le retour de GRIEDGE contre le club de ses débuts aura été bon, plein d'émotion...



...mais il fallait encore s'attendre à quelques contre-temps après un an et demi loin des terrains.

## News... OL REIGN avant les Play-Offs.

Les débuts d'OL Reign pour sa 1<sup>ère</sup> vraie saison NWSL avaient été très difficiles.

Après le remplacement de Farid Benstiti par Laura Harvey de retour au club comme entraîneuse, avec le retour des joueuses qui ont disputé les JO à Tokyo, avec une meilleure adaptation d'Eugénie, Sarah et Maro, OL Reign est remonté au classement jusqu'à être qualifié pour les Play-Offs :

2<sup>ème</sup> à un match du terme de la saison régulière, en position de l'être directement pour la 1/2 finale.



Débutant à la 5<sup>ème</sup> journée,  
SARAH et MARO ont disputé  
tous les matchs :  
18 matchs (18 titularisations pour Sarah,  
15 pour Maro)

Arrivée pour la 6<sup>ème</sup> journée,  
EUGENIE a disputé :  
16 matchs (14 titularisations)



(Le match Washington-OL a été remporté par forfait 0-3)

Les 3 lyonnaises ont pu faire apprécier leur talent si l'on en croit les mots souvent élogieux des commentaires de match.

Cette venue aux Etats-Unis a permis en particulier à EUGENIE de faire mieux apprécier ses qualités dans ce pays référence pour le football féminin, en marquant des buts empreints de toute sa classe (5 buts, comme Jess Fishlock, 6 pour Megan Rapinoe).

Le 2<sup>ème</sup> but du doublé contre Louisville (J12, 2-0) pour lequel elle donne le tournis à sa défenseuse avant de conclure d'une belle frappe enroulée.



Si le 1<sup>er</sup> but du doublé contre Orlando (J20, 3-0) est tout en spontanéité et en toucher...



...le 2<sup>ème</sup> est la conclusion d'un superbe mouvement collectif, de la passe de JESS, à la remise en une touche de MARO, jusqu'à la course et la conclusion d'EUGENIE.





Au mois de Septembre,  
4 joueuses d'OL Reign  
figuraient dans le XI du mois  
de la NWSL,  
notamment EUGENIE et MARO.



Alors que pour l'OL et Sonia il s'agit de reconstruire une équipe rajeunie, conquérante, de bien se placer dans cette 1<sup>ère</sup> partie de saison et de préserver toutes les chances pour conquérir les titres dans la 2<sup>ème</sup>, pour OL Reign l'épilogue approche.



Rédaction : Dominique MALLEN  
Photos : Dominique MALLEN, Guillaume CHARTON, Sylvie NUZIERE.